

INFORME DE CONJUNTURA ECONÒMICA DE CATALUNYA

II Trimestre 2013



INFORME DE CONJUNTURA ECONÒMICA DE CATALUNYA

II trimestre del 2013



Elaborat pel Gabinet d'Estudis Econòmics
de la Cambra de Comerç de Barcelona

Conté els resultats de l'enquesta de clima empresarial
de la Cambra i l'IDESCAT
realitzada a gairebé 3.000 establiments empresarials de Catalunya¹

¹ L'enquesta de clima empresarial forma part del Pla d'estadística oficial de Catalunya des del 2006-2009. Els resultats estan disponibles des del I trim. del 2009 a <http://www.idescat.cat/economia/inec?tc=3&id=0905>. Els resultats d'aquesta enquesta s'obtenen a partir de la integració de la mostra de l'Enquesta de clima empresarial (elaborada conjuntament per la Cambra de Comerç de Barcelona i l'Idescat), i la de l'Indicador de Confianza Empresarial Armonizado de l'INE.



Índex

1. Conjuntura actual a Catalunya.....	4
Indicador sintètic d'activitat econòmica	5
Consum privat i inversió	6
Comerç exterior de béns	7
Enquesta de clima empresarial i evolució sectorial	9
Indústria.....	9
Construcció.....	12
Serveis.....	14
Comerç.....	15
Turisme.....	17
Hostaleria.....	18
Resta de serveis.....	19
2. Indicador de confiança empresarial harmonitzat.....	20
3. Previsions de Catalunya	22
4. Annex estadístic de Catalunya	23
5. Notes metodològiques	26



1. Conjuntura actual a Catalunya

L'actualitat de l'economia catalana

- **El PIB català creix el 0,1% intertrimestral el segon trimestre, després de sis trimestres caient, segons les estimacions de la Cambra**
- **Aquest creixement fa que es continuï moderant la caiguda interanual del PIB, fins al -1,3% el segon trimestre**
- **Aquesta moderació prové de la millora de l'activitat industrial i de serveis, que ha estat impulsada per l'exportació**
- **Aquesta millora ha fet créixer la facturació de la indústria i de l'hostaleria el segon trimestre**
- **La marxa dels negocis és menys desfavorable a la construcció, al comerç i a la resta de serveis el segon trimestre**
- **La confiança empresarial millora el tercer trimestre i se situa en el registre més alt del darrer any i mig**
- **La millora de la confiança és generalitzada per sectors, però sobretot es dona a l'hostaleria**
- **El sector de l'hostaleria és l'únic amb perspectives positives per al tercer trimestre**



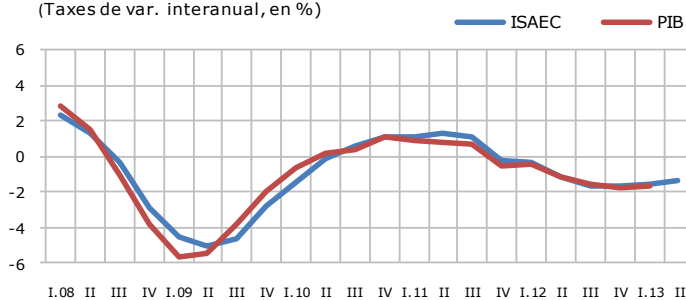
Indicador sintètic d'activitat econòmica

- L'indicador sintètic d'activitat econòmica de la Cambra assenjala un lleuger creixement intertrimestral del PIB, del 0,1% el 2T, després de sis trimestres consecutius caient.
- Tot i que aquesta dada és positiva, cal assenyalar que és un creixement molt feble.
- Aquest creixement intertrimestral ha fet que es moderi la caiguda interanual del PIB català des del -1,6% el primer trimestre fins al -1,3% el segon.
- La moderació de la caiguda interanual del PIB prové de la millora de la indústria i dels serveis el segon trimestre, impulsada, principalment, per l'exportació de béns i serveis (turisme).
- Pel que fa a la demanda interna, les estimacions de la Cambra assenyalen una caiguda interanual més moderada del consum de les famílies el segon trimestre, mentre que el descens de la inversió s'estabilitza.

El PIB creix lleugerament el 2T, en termes intertrimestrals

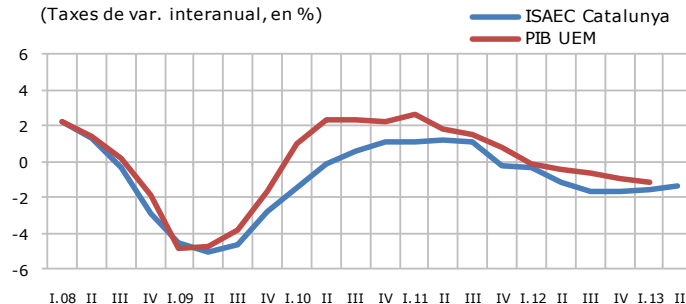
L'exportació continua sent el factor impulsor del creixement

ACTIVITAT ECONÒMICA A CATALUNYA
(Taxes de var. interanual, en %)



Font: Cambra de Comerç de Barcelona i Idescat

ACTIVITAT ECONÒMICA. COMPARATIVA AMB LA UEM
(Taxes de var. interanual, en %)



Font: Cambra de Comerç de Barcelona i Eurostat



Consum privat i inversió

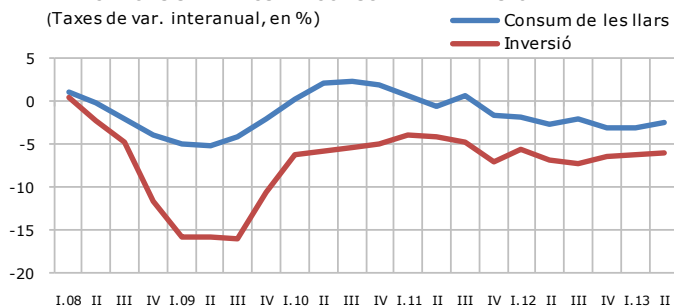
- La Cambra estima una lleu millora de la demanda interna, que cau amb menys intensitat el segon trimestre, afavorida per l'evolució del consum.
- L'indicador sintètic de consum de la Cambra apunta una caiguda interanual més moderada, aquesta passaria del -3% el 1T al -2,5% el 2T.
- Pel que fa a la inversió, les estimacions de la Cambra situen la caiguda interanual d'aquesta en el -6,1% el 2T, igual que el 1T.
- Pel que fa als indicadors de consum: millora la producció industrial de béns de consum no durador, que porta tres mesos consecutius creixent, de març a maig, a una taxa interanual mitjana de quasi el 5%.
- La producció de béns de consum durador, en canvi, accelera la caiguda en el mateix període.
- Així mateix, les matriculacions de turismes creixen a taxes de dos dígitos els mesos d'abril i maig, en part pel programa PIVE, que es va prorrogar.
- El descens de les vendes al detall, sense estacions de serveis, se suavitza notablement l'abril i el maig, i ho fa tant en alimentació com en la resta de béns.
- Pel que fa als indicadors d'inversió, destaca la recuperació de la producció industrial de béns d'equipament, que creix l'abril i el maig, després de 14 mesos de caigudes consecutives.
- La matriculació de vehicles industrials creix moderadament el segon trimestre, per la bona dada del maig, però no mostra una recuperació sostinguda del creixement.

La caiguda interanual del consum de les llars es modera el 2T

El descens de la inversió s'estabilitza, sobretot, per la millora de la de béns d'equipament

INDICADORS SINTÈTICS DE CONSUM I D'INVERSIÓ

(Taxes de var. interanual, en %)



Font: Cambra de Comerç de Barcelona



Comerç exterior de béns

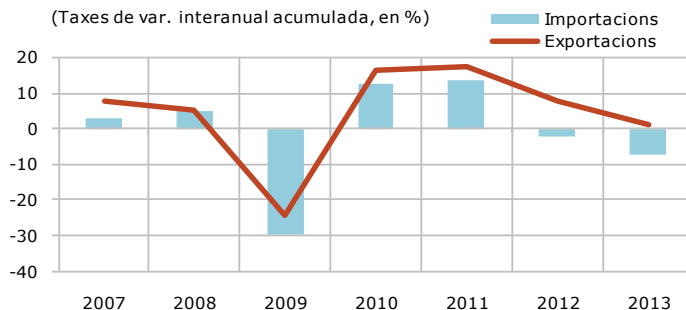
- Les exportacions de béns creixen els mesos d'abril i maig, després de la notable caiguda del març.
- Aquest bon comportament fa que les exportacions acumulin un creixement moderat, de l'1,3% interanual els cinc primers mesos del 2013.
- Les importacions cauen més moderadament l'abril i el maig que el primer trimestre, situant el descens acumulat en el -7,1 % interanual els cinc primers mesos d'aquest any.
- El millor comportament de les exportacions que de les importacions fa que el dèficit comercial es redueixi notablement (-42,7% interanual fins al maig), situant-se en 3.256 milions d'€, el més baix des del 1998, en el mateix període.
- Així mateix, la taxa de cobertura s'eleva fins al 88,2%, de mitjana, els cinc primers mesos del 2013, un màxim de la sèrie, que comença el 1993.

Les exportacions recuperen el creixement els mesos d'abril i maig

Mentre que la caiguda de les importacions es modera

COMERÇ EXTERIOR DE BÉNS, EN VALOR. Gener-maig

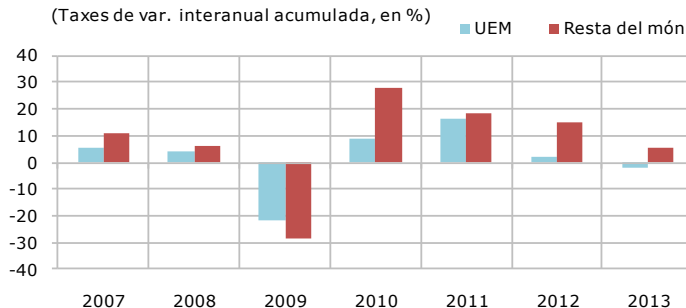
(Taxes de var. interanual acumulada, en %)



Font: Direcció General de Duanes

EXPORTACIONS DE BÉNS A GRANS ÀREES, EN VALOR. Gen.-maig

(Taxes de var. interanual acumulada, en %)



Font: Direcció General de Duanes



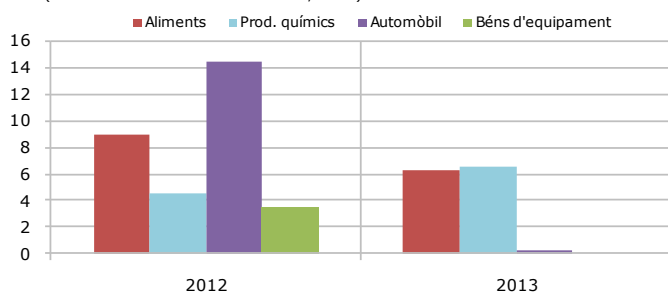
- La millora de les exportacions en el període abril-maig prové tant de les que van a la UEM com a la resta del món, si bé aquestes últimes han crescut més (5% i 11,4% interanual, de mitjana, respectivament).
- En termes acumulats, però, les exportacions a la zona euro cauen el 2,2% interanual fins al maig, per les males xifres del primer trimestre, mentre que les dirigides a fora de la zona euro augmenten el 5,3% en el mateix període ja que només van caure el març.
- En els cinc primers mesos del 2013, les exportacions a França —client principal— cauen (-6% interanual), mentre que les dirigides a Alemanya i Itàlia —segon i tercer client més importants— aconseguen un lleuger creixement, del 0,1% i del 0,8%, respectivament.
- Fora de la UEM, destaca el dinamisme de les exportacions dirigides a Àfrica, Amèrica Llatina i Àsia, que creixen el 20,5%, el 15,8% i el 6,9% interanual fins al maig, respectivament.
- Els sectors que més contribueixen al creixement de les exportacions catalanes són, en ordre decreixent, els de productes químics, manufactures de consum i aliments.
- En els cinc primers mesos del 2013, registren superàvit comercial, de més a menys magnitud, els sectors altres mercaderies, automòbil, productes químics i semimanufactures no químiques.
- El dèficit més destacat és el de productes energètics, de 2.900 milions d'€ fins al maig. De manera que el dèficit no energètic es redueix a 356 milions d'€.

Millora l'evolució de les exportacions a la zona euro l'abril i el maig

Però continuen sent més dinàmiques les vendes a fora de la UEM

EXPORT. BÉNS PRINCIP. SECTORS, EN VALOR. Gen.-maig

(Taxes de var. interanual acumulada, en %)



Font: Direcció General de Duanes



Enquesta de clima empresarial i evolució sectorial

Indústria: Indicadors II.13

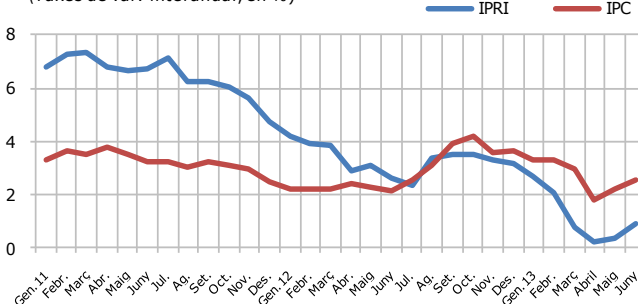
- La Cambra estima que la caiguda interanual de l'activitat industrial a Catalunya s'estabilitza en el 0,2% el 2T, el mateix que el 1T.
- La producció industrial registra tres mesos consecutius de creixement, compensant les caigudes del gener-febren, de manera que acumula un augment del 0,2% interanual fins al maig.
- Aquesta millora del març al maig prové del repunt de la producció de béns de consum no durador i de béns d'equipament. Tot i això, aquesta última encara acumula una lleugera caiguda els cinc primers mesos del 2013 pels registres negatius del gener-febren.
- La millora de la producció va acompanyada de la moderació del descens interanual dels afiliats a la indústria, des del -6,1% el 1T fins al -4,3% el 2T.
- El creixement dels preus industrials s'accelera, fins al 0,9% interanual el juny (0,4% el mes anterior), però continua sent moderat. Aquesta acceleració s'explica pel repunt dels preus de l'energia.

La caiguda interanual de l'activitat industrial s'estabilitza el 2T

La millora de la producció es tradueix en una caiguda més moderada dels afiliats el 2T

ÍNDEX DE PREUS INDUSTRIALS I DE CONSUM

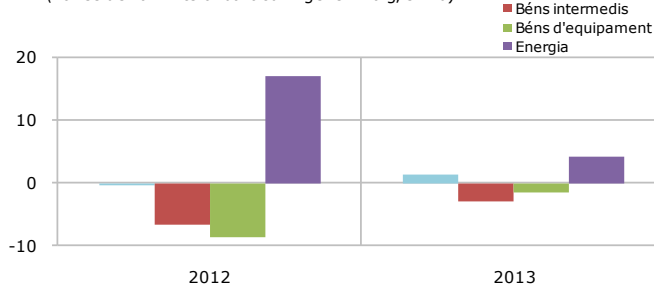
(Taxes de var. interanual, en %)



Font: INE

ÍNDEX DE PRODUCCIÓ INDUSTRIAL, CORREGIT DE CALENDARI

(Taxes de var. interanual acum. gener-maig, en %)



Font: Idescat



Indústria: Clima empresarial II.13

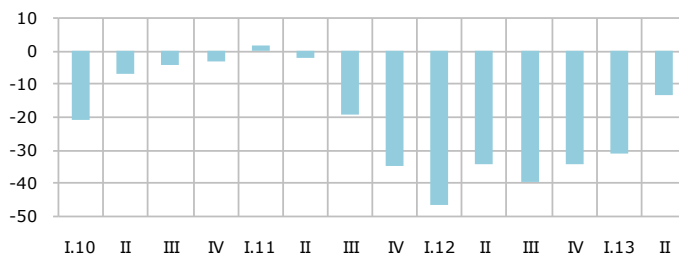
- La marxa dels negocis a la indústria és menys desfavorable el segon trimestre. De fet, aquesta és la menys negativa dels darrers dos anys.
- La millora és més notable en termes de facturació, variable que registra un saldo positiu el 2T del 2013, per primera vegada des del 2T del 2011.
- Aquest saldo positiu implica que el percentatge d'empresaris que assenyalen un augment de la facturació supera el que assenyalen un descens el 2T, del 32% i del 28%, respectivament.
- La millora de la facturació prové sobretot de la facturació a l'estranger, que registra un saldo més positiu el 2T, de fet, aquest saldo és el més elevat dels darrers dos anys.
- El grau d'utilització de la capacitat productiva cau lleugerament, del 69% el 1T al 67% el 2T, però se situa per sobre del registre mitjà del 2012 (65%).

El segon trimestre del 2013 és el millor dels darrers dos anys

Destaca la millora de la facturació, sobretot, de la facturació a l'estranger

MARXA DELS NEGOCIS

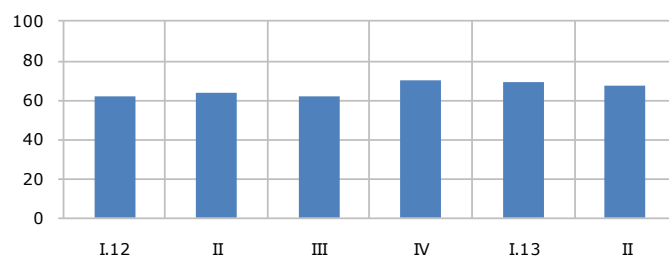
(Saldos de respostes, en %)



Font: Cambra de Comerç de Barcelona i Idescat

UTILITZACIÓ DE LA CAPACITAT PRODUCTIVA

(En percentatge)



Font: Cambra de Comerç de Barcelona i Idescat



Clima empresarial per branques II.13

- El sector de l'alimentació registra el millor comportament el 2T: és l'únic que té un saldo positiu per a la marxa dels negocis i els preus de venda; té el saldo més positiu per a la facturació, i també per a la facturació a l'estranger, juntament amb la branca de la fusta, el suro, el paper i les arts gràfiques.
- Per contra, els sectors amb un pitjor comportament són el del tèxtil, confecció, cuir i calçat i el de fabricació de maquinària, equips elèctrics i productes informàtics i electrònics. Ara bé, aquests registren saldos positius per a la facturació a l'estranger.

Perspectives III.13

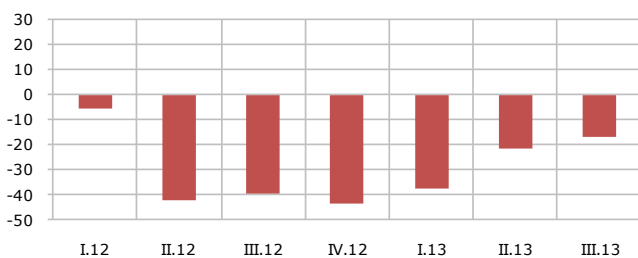
- Les perspectives sobre la marxa dels negocis per al 3T són les menys negatives des del 1T del 2012, però hi ha heterogeneïtat per branques.
- La branca de l'alimentació té perspectives positives; les de la fusta, el suro, el paper i les arts gràfiques i la metal·lúrgia i els productes metàl·lics tenen perspectives menys negatives; la branca de la química, el cautxú i altres productes minerals no metàl·lics manté perspectives igual de negatives que el trimestre anterior; i les branques del tèxtil, la confecció, el cuir i el calçat i la fabricació de maquinària, equips elèctrics i productes informàtics i electrònics, tenen perspectives més negatives.
- Les perspectives de facturació al conjunt de la indústria per al 3T són lleugerament negatives i per a la facturació a l'estranger són menys positives, principalment, per l'estacionalitat del període.
- Destaca la millora de les perspectives d'ocupació, que deixen de registrar un saldo negatiu.

L'alimentació és el sector amb el millor comportament el 2T

Perspectives menys negatives per a la marxa dels negocis el 3T

PERSPECTIVES DE LA MARXA DELS NEGOCIS

(Saldos de respostes, en %)



Font: Cambra de Comerç de Barcelona i Idescat



Construcció: Indicadors II.13

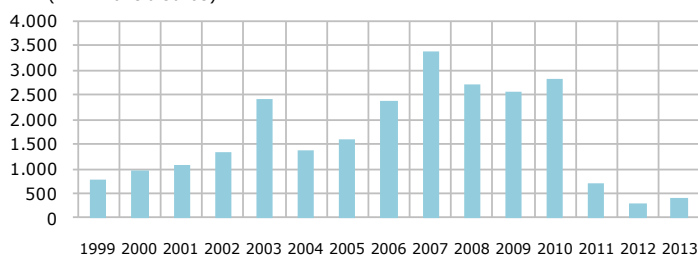
- L'indicador sintètic d'activitat a la construcció que elabora la Cambra situa la caiguda interanual en el -6,1% el 2T, sis dècimes menys que el 1T.
- La caiguda del nombre d'habitatges en construcció es continua moderant el mes d'abril, però encara és forta. En termes acumulats, aquesta és del -16,5% interanual els quatre primers mesos del 2013.
- El descens del nombre d'hipoteques sobre habitatges també se suavitza l'abril però continua sent de dos dígits (-15,2%), i l'acumulat és del -21,5% els quatre primers mesos del 2013.
- En canvi, la compra-venda d'habitatges continua creixent l'abril, i acumula un increment del 8,7% interanual els quatre primers mesos del 2013.
- La caiguda del preu de l'habitatge lliure es va desaccelerar, fins al -10,4% interanual el 1T. El preu de l'habitatge de segona mà va caure més que el nou (-10,7% i -7,3%, respectivament).
- El juny, l'Euribor a un any repunta fins al 0,507%, però continua en un nivell històricament baix.
- La licitació oficial d'obra creix el 32% interanual fins a l'abril, però partia d'un nivell històricament baix i malgrat l'augment, continua en un nivell molt reduït en perspectiva històrica. L'augment més elevat és en obra civil (48,4%). L'obra licitada per la Generalitat és l'única que cau fins a l'abril.
- El descens dels afiliats a la construcció se suavitza però continua sent elevat, del -12,6% el juny.
- Els costos de la construcció cauen moderadament (-0,6% fins a l'abril), després de tres anys creixent.

El descens de l'activitat a la construcció es modera el 2T

La reducció dels afiliats també es modera però continua sent forta

LICITACIÓ OFICIAL D'OBRA. Gener-maig

(En milions d'euros)



Font: CCOC



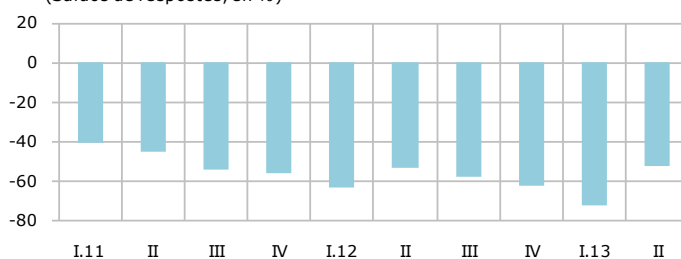
Construcció: *Clima empresarial II.13*

- La marxa dels negocis a la construcció el segon trimestre continua sent desfavorable però millora ja que és la menys negativa dels darrers dos anys.
- La caiguda de l'obra executada (facturació) també es modera: el nombre d'empresaris que assenyalen una caiguda d'aquesta es redueix del 71% el 1T al 51% el 2T, i el que assenyalen un augment és reduït però augmenta del 6% al 12%, respectivament, fent que el saldo sigui menys negatiu.

La marxa dels negocis el 2T és la menys negativa dels darrers dos anys

MARXA DELS NEGOCIS

(Saldos de respostes, en %)



Font: Cambra de Comerç de Barcelona i Idescat

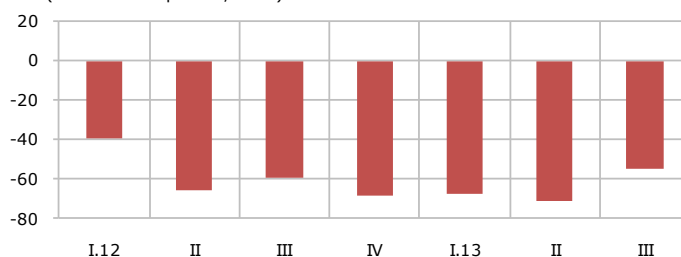
Perspectives III.13

- Les perspectives sobre la marxa dels negocis per al 3T són menys negatives, per primera vegada després de tres trimestres.
- En canvi, les perspectives d'obra executada són una mica més negatives, mentre que les d'ocupació són negatives i força estables, afectades ambdues per l'estacionalitat del tercer trimestre.
- Els empresaris preveuen que els preus de venda continuaran caient el 3T, i ho podrien fer una mica més que el trimestre precedent.

Perspectives menys negatives per a la marxa dels negocis el 3T

PERSPECTIVES DE LA MARXA DELS NEGOCIS

(Saldos de respostes, en %)



Font: Cambra de Comerç de Barcelona i Idescat



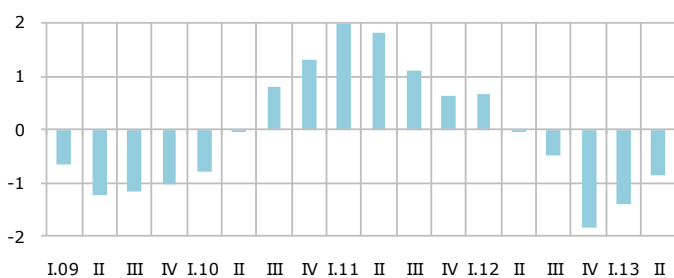
Serveis: Indicadors II.13

- Segons les estimacions de la Cambra, l'activitat als serveis registra un descens interanual més moderat, del -0,9% el segon trimestre, enfront del -1,4% del primer trimestre.
- L'indicador d'activitat als serveis d'Idescat, que mesura el volum de negoci, també cau més moderadament en el període abril-maig amb relació al primer trimestre.
- Tanmateix, aquest indicador acumula una caiguda del 5,3% interanual els cinc primers mesos del 2013, superior a la del mateix període del 2012 (-4,2%).
- Segons el mateix indicador, a l'abril creix el volum de negoci al comerç i al transport i l'emmagatzematge, i el maig creix a l'hostaleria.
- El maig i el juny, l'evolució del sector turístic és bona: es registra un augment de les pernoctacions del 5,8% interanual i el grau d'ocupació per places s'eleva i supera els registres dels mateixos mesos del 2012.
- La reducció d'afiliats als serveis es modera el juny, per segon mes consecutiu, fins al -2,6% interanual.

La caiguda interanual de l'activitat als serveis es continua moderant el 2T, per segon trimestre consecutiu

La reducció d'afiliats als serveis també es continua moderant

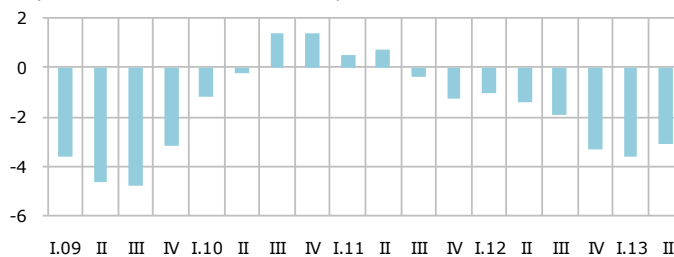
INDICADOR SINTÈTIC D'ACTIVITAT ALS SERVEIS
(Taxes de variació interanual, en %)



Font: Cambra de Comerç de Barcelona

AFILIATS I AUTÒNOMS ALS SERVEIS

(Taxes de variació interanual, en %)



Font: Seguretat Social



Comerç: Indicadors II.13

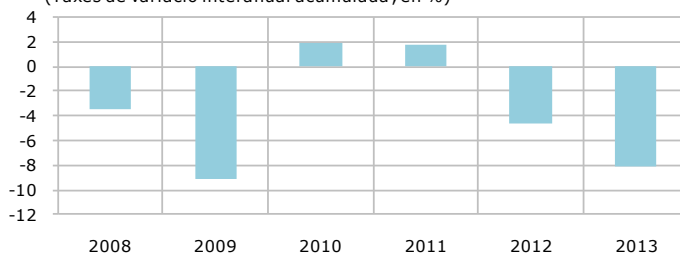
- Les vendes al detall, sense estacions de serveis, registren un descens força més moderat en el període abril-maig que en el 1T (-4,5% i -10,5% interanual, en volum, respectivament).
- Ara bé, en el què portem del 2013, el descens interanual de les vendes minoristes és més fort que el de l'any passat: del -8,2% fins al maig del 2013 i del -4,6% fins al maig del 2012.
- La caiguda interanual de les vendes en grans superfícies també es modera els mesos d'abril i maig respecte al 1T (-5,6% i -12,5%, respectivament).
- Tanmateix, també les vendes en grans superfícies acumulen un descens fort, del -9,9% interanual fins al maig, i superior al del mateix període del 2012 (del -7,3%).
- La moderació de la caiguda a l'abril-maig s'observa tant per a les vendes en grans superfícies de productes no alimentaris com en les de la resta de productes.
- El nombre d'afiliats al comerç registra una caiguda més suau el juny (-2,3% interanual), per sisè mes consecutiu.

L'evolució de les vendes minoristes millora l'abril i el maig, però continuen caient

El descens dels afiliats al comerç es modera el juny, per 6è mes consecutiu

VENDES AL DETALL*, EN VOLUM. Gener-maig

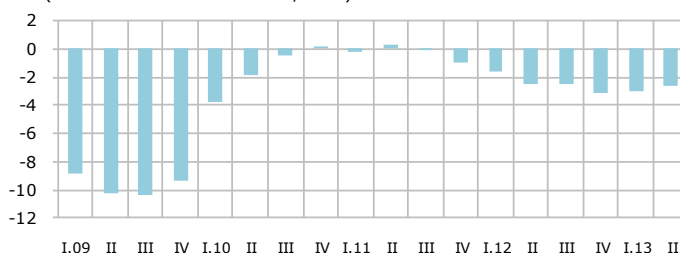
(Taxes de variació interanual acumulada, en %)



* Sense estacions de servei
Font: INE

AFILIATS I AUTÒNOMS AL COMERÇ

(Taxes de variació interanual, en %)



Font: Seguretat Social



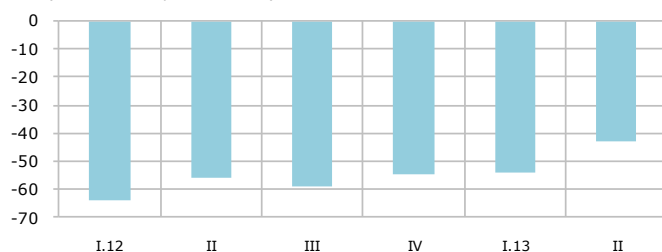
Comerç: *Clima empresarial II.13*

- La marxa dels negocis és menys negativa el 2T que l'anterior, i que tots els trimestres del 2012, per tant, millora, tot i que continua sent desfavorable.
- Aquesta millora és generalitzada a pràcticament totes les branques del comerç, excepte al comerç al detall de productes alimentaris, begudes i tabac en establiments especialitzats.
- La caiguda de la facturació es modera el 2T respecte al 1T, sent les branques del comerç al detall en establiments no especialitzats i de venda i reparació de vehicles les que tenen un saldo menys negatiu el segon trimestre.

La marxa dels negocis el 2T és menys negativa que el 1T i que tot el 2012

MARXA DELS NEGOCIS

(Saldos de respostes, en %)



Font: Cambra de Comerç de Barcelona i Idescat

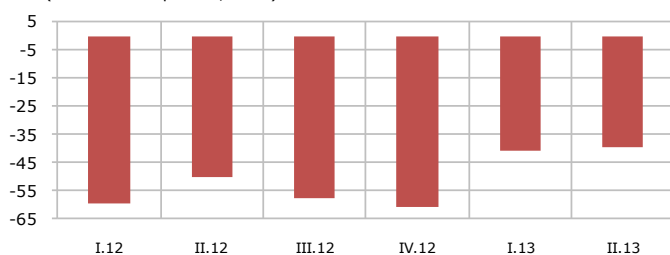
Perspectives III.13

- Les perspectives sobre la marxa dels negocis el 3T són negatives però no empitjoren, tot i que aquesta estabilitat amaga les diferències que hi ha per branques.
- En general, les perspectives són menys negatives a totes les branques, excepte a les del comerç al detall de productes alimentaris en establiments especialitzats i el comerç a l'engròs, en què són més negatives.

Perspectives negatives però estables per a la marxa dels negocis el 3T

PERSPECTIVES DE LA MARXA DELS NEGOCIS

(Saldos de respostes, en %)



Font: Cambra de Comerç de Barcelona i Idescat



Turisme: Indicadors II.13

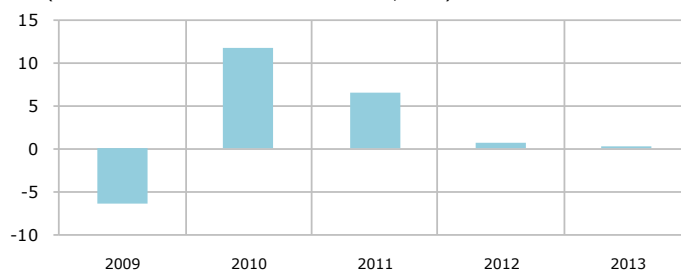
- L'evolució del turisme millora el maig i el juny, després del retrocés interanual de l'abril, conseqüència de l'estacionalitat ja que aquest any la Setmana Santa ha estat el març, mentre que el 2012 va ser l'abril.
- El bon comportament del turisme els darrers dos mesos fa que les pernoctacions en establiments hotelers creixin moderadament fins al juny (0,3%).
- Malgrat que aquest creixement és moderat, el nombre de pernoctacions continua marcant un màxim històric: és de 19,7 milions fins al juny, la més xifra més alta de la sèrie, que comença el 1999.
- El bon comportament de les pernoctacions el maig i el juny prové del turisme estranger ja que el domèstic continua disminuint.
- En termes acumulats, el turisme estranger augmenta el 5,1% interanual, mentre que el domèstic cau gairebé el 10% el primer semestre del 2013.
- El turisme estranger que creix prové d'Alemanya, França, països nòrdics, Regne Unit, Rússia, Suïssa i Japó.

Bon comportament del turisme el maig i el juny

La demanda estrangera continua sent l'impulsora del sector turístic

PERNOCTACIONS. Gener-juny

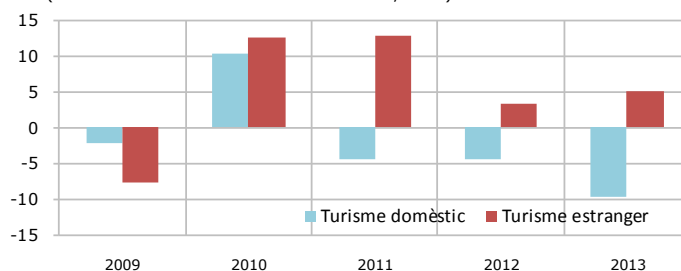
(Taxes de variació interanual acumulada, en %)



Font: INE

PERNOCTACIONS PER PROCEDÈNCIA. Gener-juny

(Taxes de variació interanual acumulada, en %)



Font: INE



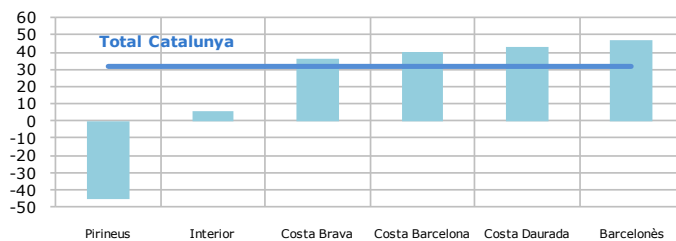
Hostaleria: *Clima empresarial II.13*

- Els empresaris consideren que la marxa dels negocis és menys negativa el 2T, un resultat general per zones turístiques, si bé destaca l'àrea del Barcelonès, on es considera favorable (el saldo és positiu).
- El sector assenyala que la facturació evoluciona positivament i creix el 2T, excepte als Pirineus, on el descens s'accentua per la fi de la temporada d'esquí.
- El mateix passa amb els ocupats i els preus de venda, que creixen el 2T, excepte als Pirineus i a l'Interior, on és temporada baixa.

La setmana santa i l'inici de l'estiu fa créixer la facturació el 2T

FACTURACIÓ. Segon trimestre del 2013

(Saldos de respostes, en %)



Font: Cambra de Comerç de Barcelona i Idescat

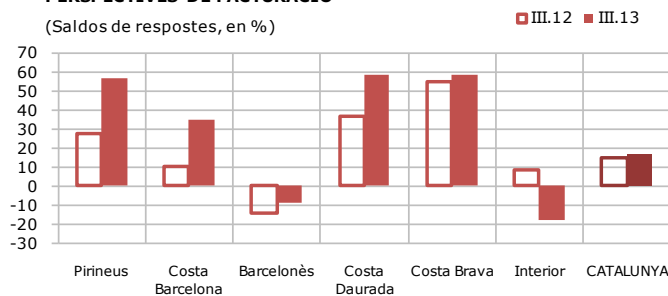
Perspectives III.13

- L'hostaleria és l'únic sector amb perspectives positives per al 3T, tant per a la marxa dels negocis com per a la facturació, els ocupats i els preus.
- Cal destacar, però, que al Barcelonès i a l'Interior, les perspectives de facturació són negatives perquè es preveu una caiguda dels preus de venda, fet que no s'observa a la resta de zones turístiques.
- Les perspectives sobre el nombre de treballadors són positives a totes les zones turístiques.

L'hostaleria, l'únic sector amb perspectives positives per al 3T

PERSPECTIVES DE FACTURACIÓ

(Saldos de respostes, en %)



Font: Cambra de Comerç de Barcelona i Idescat



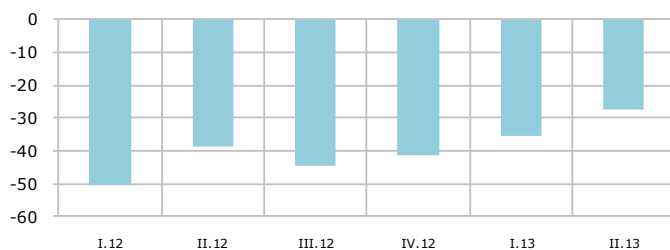
Resta de serveis: *Clima empresarial II.13*

- Marxa dels negocis menys negativa el 2T: el percentatge d'empresaris que la qualifica de desfavorable cau fins al 38% (43% el 1T) i el que la qualifica de favorable puja fins a l'11% (8% l'anterior).
- També hi ha una millora en termes de facturació. Aquesta continua caient però més suaument: el saldo és el menys negatiu que el trimestre anterior i que tots els trimestres del 2012.
- La caiguda dels preus de venda, en canvi, es manté força estable el 2T.

Lleu millora de la marxa dels negocis el 1T, però continua sent desfavorable

MARXA DELS NEGOCIS

(Taxes de var. interanual, en %)



Font: Cambra de Comerç de Barcelona i Idescat

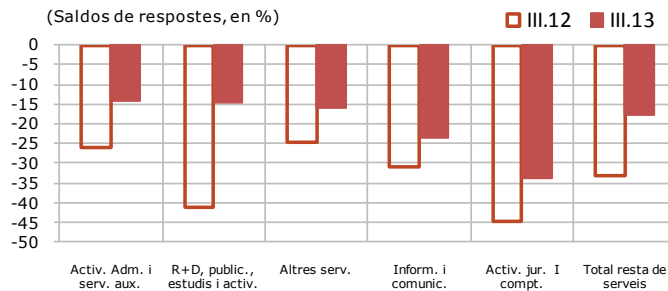
Perspectives III.13

- Les perspectives sobre la marxa dels negocis per al 3T milloren lleugerament: són menys negatives que el trimestre anterior. La majoria de branques tenen perspectives menys negatives, excepte la branca d'R+D i publicitat, que les té més negatives.
- Les perspectives de facturació per al tercer trimestre continuen sent negatives però menys que un any enrere (3T.2012).
- Mentre que les perspectives de preus i ocupació també són negatives però força estables.

Milloren les perspectives per al 3T, tot i que continuen sent negatives

PERSPECTIVES DE FACTURACIÓ

(SalDOS de respostes, en %)



Font: Cambra de Comerç de Barcelona i Idescat

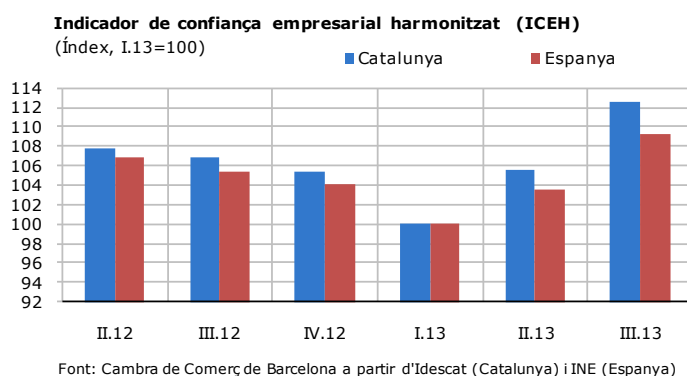


2. Indicador de confiança empresarial harmonitzat (ICEH)

- L'indicador de confiança empresarial harmonitzat (ICEH)² a Catalunya, elaborat a partir de l'Enquesta de Clima Empresarial de la Cambra i l'Idescat, millora el 3T del 2013, per segona vegada consecutiva, i se situa en 112,6 punts, el valor més alt de la sèrie disponible, que comença el segon trimestre del 2012.
- La millora de la confiança, prové tant del component de situació de la marxa dels negocis el 2T com del d'expectatives per al 3T.
- Tot i que es tracta d'una millora, cal recordar que tant la situació com les expectatives sobre la marxa dels negocis continua sent desfavorable per a un percentatge elevat dels empresaris catalans.
- Pel que fa a la situació del 2T: el 41% dels empresaris catalans qualifica la marxa dels negocis de desfavorable, enfront del 13% que la qualifica de favorable.
- Pel que fa a les expectatives per al 3T, aquests percentatges són del 40% i del 13%, respectivament.
- La millora de l'ICEH a Catalunya ha estat superior a la d'Espanya. A Catalunya, l'índex passa de 105,6 a 112,6 (millora 7 punts), mentre que a Espanya passa de 103,6 a 109,3 (millora 5,7 punts).
- De manera que la confiança empresarial a Espanya continua per sota de la de Catalunya.

La confiança empresarial a Catalunya és la més alta del darrer any i mig

La millora de la confiança empresarial a Catalunya és superior a la d'Espanya



² A partir del 2013, aquest indicador està harmonitzat amb el de l'INE.

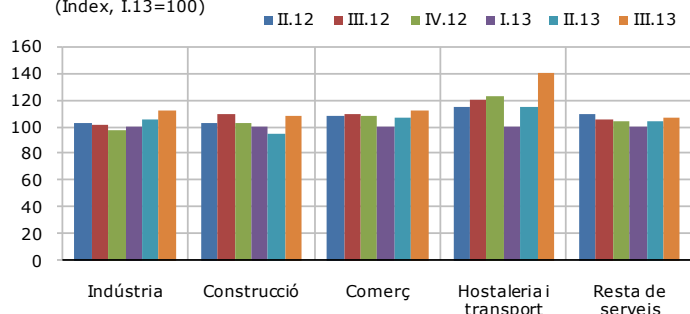


- Tots els sectors analitzats registren una millora de la confiança empresarial el tercer trimestre, però sobretot els de l'hostaleria i la construcció.
- L'índex de confiança a l'hostaleria passa de 115,4 a 140,4 (millora 25 punts) i a la construcció de 95 a 108,6 (millora 13,6 punts).
- Ara bé, la confiança a la construcció és la segona més baixa, després de la registrada a la resta de serveis (que exclou el comerç i l'hostaleria), en què l'ICEH és de 107,3 punts.
- En canvi, la confiança a l'hostaleria se situa en el registre més alt de tots els sectors. Aquest bon resultat prové tant de la millora en la situació el segon trimestre com de la millora de les perspectives per al tercer trimestre.
- Cal destacar, especialment, que les perspectives sobre la marxa dels negocis el 3T a l'hostaleria són positives, per primera vegada en el darrer any i mig. Per tant, l'hostaleria preveu que la temporada d'estiu serà favorable.
- La resta de sectors continuen tenint perspectives negatives per al tercer trimestre, però també milloren ja que són les menys negatives des del segon trimestre del 2012.

**La confiança millora
a tots els sectors,
però sobretot a
l'hostaleria**

Indicador de confiança empresarial harmonitzat. Sectors

(Índex, I.13=100)



Notes:

¹**Indústria:** CCAE 09: 5 a 39

²**Construcció:** CCAE 09: 41, 42 i 43

³**Serveis:** Comerç al detall (CCAЕ 09: 47), Comerç a l'engròs (CCAЕ 09: 46) i Venda i reparació de vehicles de motor i motocicletes (CCAЕ 09: 45); Hostaleria i transport (CCAЕ 09: 49 a 53, 55 i 56) i Resta de serveis (CCAЕ 09: 58 a 66, 68, 69, 71 a 75, 77 a 82, 92, 93 i 96)



3. Previsions de Catalunya

<i>Taxes de var. anual</i>	2012	2013(P)	2014(P)
PIB	-1,3	-1,2	0,2
Consum privat	-2,4	-3,0	-1,5
Consum públic	-2,5	-5,0	-2,5
Formació bruta de capital	-6,5	-4,5	-3,5
Exportacions	4,1	4,3	5,6
Importacions	-7,1	-3,0	-1,1
VAB agricultura	-8,0	1,2	3,2
VAB indústria	-1,1	-0,2	2,6
VAB construcció	-7,5	-6,3	-7,8
VAB serveis	-0,5	-0,6	0,6

**La Cambra
actualitzarà les
seves previsions de
Catalunya al
novembre**

Data d'actualització: abril 2013

Notes: (P) Previsions realitzades per la Cambra de Comerç de Barcelona en col·laboració amb el grup de recerca en economia aplicada AQR de la Universitat de Barcelona. L'actualització es fa semestralment (a l'abril i a l'octubre).

Les dades de 2012 són les publicades per l'Institut d'Estadística de Catalunya



4. Annex estadístic de Catalunya

<i>Taxes de var. interanual, en %</i>	Període	Actual	Anterior	Font
Activitat i demanda				
ISAE	II trim. 13	-1,3	-1,6	CambraBCN
Indústria	II trim. 13	-0,2	-0,2	CambraBCN
Construcció	II trim. 13	-6,1	-6,7	CambraBCN
Serveis	II trim. 13	-0,9	-1,4	CambraBCN
Consum de les llars	II trim. 13	-2,5	-3,0	CambraBCN
Inversió	II trim. 13	-6,1	-6,1	CambraBCN
Export. béns i serveis	II trim. 13	4,3	5,0	CambraBCN
Import. béns i serveis	II trim. 13	-3,5	-4,5	CambraBCN
PIB⁰	I trim. 13	-1,7	-1,8	Gencat i Idescat
Agricultura	I trim. 13	-5,0	-8,5	Gencat i Idescat
Indústria	I trim. 13	-0,4	-0,6	Gencat i Idescat
Construcció	I trim. 13	-6,9	-8,0	Gencat i Idescat
Serveis	I trim. 13	-1,5	-1,4	Gencat i Idescat
Demanda interna	I trim. 13	-4,8	-3,7	Idescat
Consum llars	I trim. 13	-4,3	-3,1	Idescat
Consum públic ¹	I trim. 13	-3,5	-2,7	Idescat
Inversió ²	I trim. 13	-7,4	-6,5	Idescat
<i>Béns d'equip. i altres</i>	I trim. 13	-3,5	-0,2	Idescat
<i>Construcció</i>	I trim. 13	-10,4	-10,8	Idescat
Saldo exterior ^{3,4}	I trim. 13	2,7	1,7	Idescat
Saldo amb l'estranger ⁴	I trim. 13	3,5	3,6	Idescat
Export. béns i serveis	I trim. 13	2,0	5,3	Idescat
Import. béns i serveis	I trim. 13	-8,6	-5,4	Idescat
Exportacions béns ⁵	Gen. – maig 13	1,3	7,5	DGD
UEM	Gen. – maig 13	-2,2	1,9	DGD
Resta del món	Gen. – maig 13	5,3	14,8	DGD
Importacions béns ⁵	Gen. – maig 13	-7,1	-2,2	DGD
UEM	Gen. – maig 13	0,3	-9,9	DGD
Resta del món	Gen. – maig 13	-13,2	5,1	DGD
IPI ⁶	Gen. – maig 13	0,2	-2,9	Idescat
Béns de consum	Gen. – maig 13	1,3	-0,5	Idescat
Béns intermedis	Gen. – maig 13	-2,9	-6,7	Idescat
Béns d'equipament	Gen. – maig 13	-1,5	-8,7	Idescat
Energia	Gen. – maig 13	4,2	17,0	Idescat
Licitació oficial d'obres	Gen. – maig 13	32,1	-55,4	CCOC
Edificació	Gen. – maig 13	15,2	-66,8	CCOC
Obra civil	Gen. – maig 13	48,4	-44,7	CCOC
Adm. Central	Gen. – maig 13	82,4	2,9	CCOC
Adm. Autònoma	Gen. – maig 13	-30,7	8,7	CCOC
Adm. Local	Gen. – maig 13	47,2	-76,0	CCOC



Taxes de var. interanual, en %

	Període	Actual	Anterior	Font
Preus i costos				
IPC general	Juny 13	2,6	2,2	INE
Aliments elabor., begudes i tabac	Juny 13	3,3	3,2	INE
Aliments no elaborats	Juny 13	5,0	4,8	INE
Béns industrials	Juny 13	1,9	1,0	INE
Serveis ⁷	Juny 13	2,5	2,6	INE
IPC subjacent	Juny 13	2,7	2,7	INE
Preu de l'habitatge lliure				
Nou	I trim. 13	-10,4	-11,2	MFOM
Segona mà	I trim. 13	-7,3	-7,6	MFOM
	I trim. 13	-10,7	-11,6	MFOM
Incr. Salarial - convenis	Gen.- oct. 12	2,00	2,00	DTG
Cost laboral per hora	I trim. 13	1,7	-0,5	INE
Cost salarial per hora	I trim. 13	1,5	-0,2	INE
Indústria	I trim. 13	3,1	1,4	INE
Construcció	I trim. 13	2,9	-0,8	INE
Serveis	I trim. 13	0,8	-0,6	INE
Mercat de treball				
Afiliats SS	Juny 13	-2,2	-2,4	Seg. Social
Indústria	Juny 13	-4,2	-4,4	Seg. Social
Construcció	Juny 13	-12,6	-13,6	Seg. Social
Serveis	Juny 13	-2,6	-3,1	Seg. Social
Atur registrat	Juny 13	0,3	1,8	SEPE
Indústria	Juny 13	-2,8	-1,9	SEPE
Construcció	Juny 13	-8,0	-7,0	SEPE
Serveis	Juny 13	3,3	5,4	SEPE
Ocupació	II trim. 2013	-4,6	-5,6	INE
Taxa d'atur	II trim. 2013	23,8	24,5	INE
Entorn econòmic i financer				
Preu petroli Brent \$	Juny 13	102,8	102,9	EIA
Tipus de canvi \$ / €	Juny 13	1,319	1,299	BdE
Euríbor a 1 any	Juny 13	0,507	0,485	BdE
Prima de risc a Espanya (punts bàsics)	Juny 13	309	288	BdE

Data d'actualització: 25 de juliol del 2013

Notes: ⁰ Les dades de PIB i dels seus components estan corregides d'estacionalitat. ^A Avanç del 3r. trimestre, Departament d'Economia i Coneixement (Generalitat de Catalunya) ¹ Inclou les institucions sense finalitat de lucre al servei de les llars. ² Inclou la variació d'existències. ³ Inclou el saldo amb l'estranger i amb la resta d'Espanya. ⁴ Aportació al creixement del PIB, en punts percentuals. ⁵ Dades nominals. ⁶ Dades corregides de calendari. ⁷ Inclou els serveis de lloguer. ⁸ Mateix període de l'any anterior.



Fonts estadístiques

BdE: Banc d'Espanya

CCOC: Cambra oficial de Contractistes d'Obres de Catalunya

DEC: Departament d'Economia i Coneixement (de la Generalitat de Catalunya)

DGD: Direcció General de Duanes

DTG: Direcció de Treball de la Generalitat

EIA: Energy Information Administration

Idescat: Institut d'Estadística de Catalunya

INE: Institut Nacional d'Estadística

MFOM: Ministeri de Foment

Seg. Social: Seguretat Social

SEPE: Servei públic d'ocupació estatal



5. Notes metodològiques

Indicadors sintètics d'activitat econòmica de Catalunya:

Les variables que s'utilitzen per a la construcció dels indicadors sintètics d'activitat econòmica de Catalunya són les següents:

Índex de producció industrial total, béns de consum, béns d'equipament

Indicador de clima industrial total, béns d'inversió

Producció i consum de ciment

Producció de vehicles total i vehicles industrials

Matriculació total de vehicles, turismes i vehicles industrials

Exportacions

Importacions

Índex de vendes en grans superfícies

Transport aeri de passatgers

Tonatge de registre brut ports

Pernoctacions en establiments hotelers

Projectes d'habitatges visats

Licitació oficial d'obres

Índex de preus de consum

Índex de preus industrials

Afiliats a la Seguretat Social total, construcció, química, comerç, transport i comunicacions

Col·locacions registrades

Atur registrat total, indústria, construcció i serveis

Indicador de Confiança Empresarial Harmonitzat (ICEH):

Es construeix a partir de la Confiança empresarial (CE), definida com la mitjana geomètrica entre la Situació i les Expectatives de la marxa dels negocis, convenientment normalitzada.

$$CE = \sqrt{((\text{Situació}+200)*(\text{Expectatives}+200))} - 200$$

Per tant, la CE pot fluctuar entre els valors -100 i +100. A partir d'aquesta, es calcula un índex utilitzant com a base la CE del primer trimestre del 2013.

$$ICEH = ((CE+200)/(CE \text{ període base} +200)) * 100$$

Per a més detall, vegeu el següent link:

<http://www.idescat.cat/economia/inec?tc=7&id=0903>