

BARCELONA OBSERVATORIO
AIR TRAFFIC DE TRÁFICO AÉREO
INTELLIGENCE UNIT DE BARCELONA

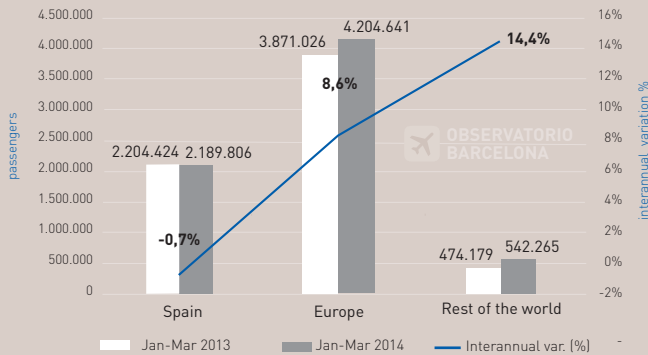
Quarterly report
March 2014



Informe trimestral
Marzo 2014

SLOWDOWN IN THE SPANISH DOWNWARD TREND. EUROPE AND INTERCONTINENTAL TRAFFIC KEEP GROWING

Total pax BCN (Jan-Mar 2014): Pax 6,936,712 (+5.9%). Capacity (-2.2%)



Fuente: Elaboración GPA a partir de datos de AENA / Source GPA using AENA data

Abril 2013

AENA tiene intención de reducir los alquileres de las oficinas de los centros de carga de Barcelona, Madrid y Valencia.

El B787 vuelve a volar.

Vueling anuncia su intención de doblar flota y rutas en los próximos 5 años.

Marzo 2013

AENA y las líneas aéreas llegan a un acuerdo para moderar la subida de tasas.

Junio 2013

AENA bonifica con hasta un 50% el tráfico intercontinental de mercancías en conexión.

Vueling lanza la nueva ruta BCN - BEI con 2 frecuencias semanales.

Cielos abiertos entre la UE e Israel.

Julio 2013

Air France supera a Iberia en América Latina.

Agosto 2013

IAG confirma un pedido de 120 aviones para Vueling.

BCN supera a MAD en número de pasajeros mensuales.

Septiembre 2013

Air Europa supera a Iberia (sin contar Iberia Express) en vuelos diarios.

Octubre 2013

IAG confirma un pedido de 120 aviones para Vueling.

BCN supera a MAD en número de pasajeros mensuales.

Septiembre 2013

Air Europa supera a Iberia (sin contar Iberia Express) en vuelos diarios.

Octubre 2013

US Airways mantiene la ruta de Filadelfia durante la temporada de Invierno.

Noviembre 2013

Qatar Airways se une a Oneworld.

Febrero 2014

Vueling abre un vuelo semanal a Dakar.

Emirates empieza a operar su ruta con Dubai con el A380.

Marzo 2014

Norwegian Air Shuttle abre una base en Barcelona.

Abril 2013

AENA to reduce leases for cargo sector offices at Madrid, Barcelona and Valencia airports.

B787 flies again.

Vueling announces that it plans to double fleet in the next 5 years.

May 2013

AENA and the airlines reach an agreement to moderate airport charge increases.

June 2013

AENA applies airport charges discounts of up to 50% in intercontinental connection cargo.

Vueling launches the new BCN-BEI route (2 weekly flights).

Open Skies between the EU and Israel.

July 2013

Air France beats Iberia in the Latin America market.

August 2013

IAG places order for up to 220 A320 aircraft; 120 to Vueling.

BCN surpasses MAD in monthly passengers.

July 2013

Air France beats Iberia in the Latin America market.

August 2013

IAG places order for up to 220 A320 aircraft; 120 to Vueling.

BCN surpasses MAD in monthly passengers.

September 2013

Air Europa surpasses Iberia (minus Iberia Express) in daily flights.

October 2013

US Airways keeps the route with Philadelphia during the Winter season.

AENA implements heavy discount policy.

November 2013

Qatar Airways joins Oneworld.

February 2014

Vueling to open a weekly flight to Dakar.

Emirates to start operating its Dubai route with an A380.

March 2014

Norwegian Air Shuttle opens a base in Barcelona.

LEYENDA / LEGEND

Código Code	Aeropuerto Airport	Código Code	Aeropuerto Airport	Código Code	Aeropuerto Airport
AGP	Malaga	FCO	Rome (Fiumicino)	MLX	Milán (Malpensa)
AMS	Amsterdam	FRA	Frankfurt	ORY	París (Orly)
BCN	Barcelona	IST	Istanbul Ataturk	PMI	Palma de Mallorca
BIO	Bilbao	LGW	London (Gatwick)	SVO	Moscú (Sheremetyevo)
BRU	Bruselas	LHR	London (Heathrow)	SVQ	Sevilla
CDG	París (Charles de Gaulle)	LIS	Lisboa	ZRH	Zurich
CPH	Copenhague	MAD	Madrid		
DME	Moscú (Domodedovo)	MUC	Munich		

Se permite la reproducción total o parcial y los contenidos de este documento sin que sufran modificación alguna y se cite como fuente el "Observatorio de Tráfico Aéreo de Barcelona"

Reproduction of the contents of this document is allowed as long as they are not modified and the Barcelona Air Traffic Intelligence Unit is acknowledged as the source.

O&D

Origen y Destino. Pasaje que inicia su viaje en uno de los aeropuertos/países mencionados y termina su trayecto en el otro aeropuerto/país mencionado, ya sea en vuelos directos o a través de aeropuertos de conexión.

Origin and Destination. Passengers that start their route in the mentioned airport/country and finish their route in the second mentioned airport/country. Includes both passengers that travel directly between the two points or that travel via an intermediate (connection) airport.

Conexión / Connection

Pasajeros que hacen escala en el aeropuerto en su pasaje entre los aeropuertos de origen y destino final. Los pasajeros de conexión computan dos veces en los aeropuertos, una cuando llegan y otra cuando se van del aeropuerto. Si no se hace esta corrección, los grandes **hubs** aeropuertos pierden varios millones de pasajeros respecto a sus estadísticas oficiales.

Passengers that pass through one or more intermediate airports between their O&D airports. These passengers are counted twice in airport statistics, once when they land and once when they leave the airport.

Directo / Direct

Pasaje que no pasa por ningún punto intermedio (aeropuerto) en su trayecto entre su origen y su destino.

Passengers that do not pass through any intermediate (connection) airports in their route between the origin and destination airports.

Indirecto / Indirect

Pasaje que pasa por uno o más puntos (aeropuertos) intermedios entre su origen y su destino.

Passengers that pass through one or more intermediate (connection) airports in their route between the origin and destination airports.

Elaborado por:

Gestió i Promoció
Aeroportuària

+34 934 169 429

info@gpa.aero

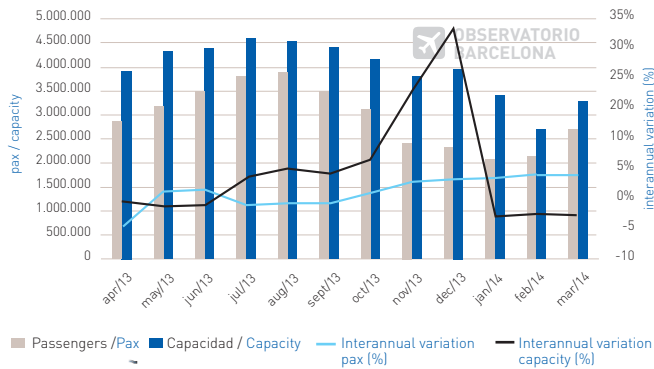
www.gpa.aero

Edición: Mayo 2014
Production: May 2014

EVOLUCIÓN DEL TRÁFICO DIRECTO DE BCN BCN DIRECT PASSENGER EVOLUTION

CAPACITY AND GROWTH IN LINE FOR A HEALTHY MARKET

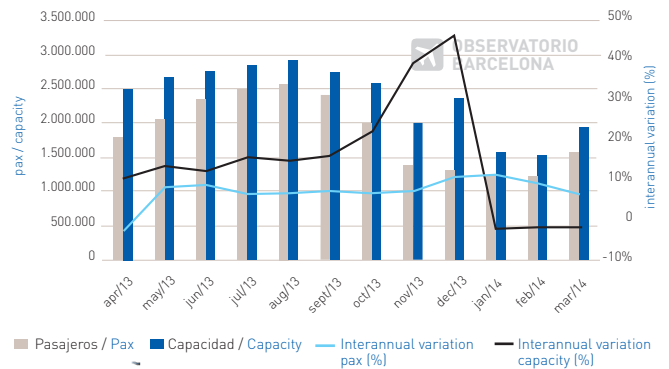
Total Pax / Last 12 months



Fuente: Elaboración GPA a partir de datos de AENA e Innovata / Source GPA using Innovata and AENA data

EUROPE: A YEAR OF CONTINUOUS GROWTH

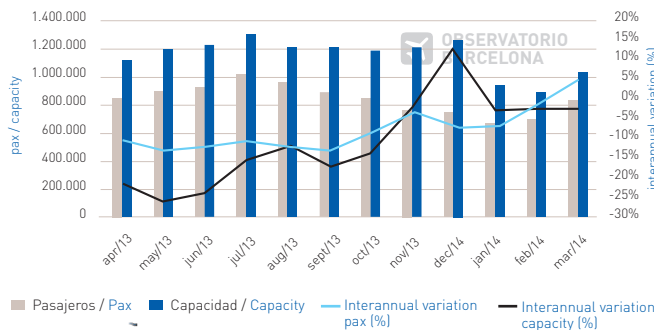
Europe pax / Last 12 months



Fuente: Elaboración GPA a partir de datos de AENA e Innovata / Source GPA using Innovata and AENA data

SPANISH PASSENGERS GROW IN MARCH AFTER 23 MONTHS FALLING

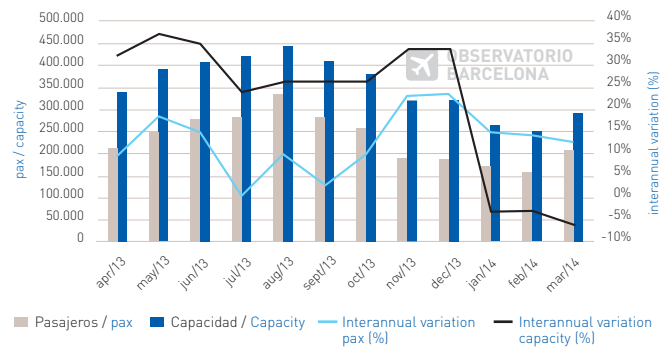
Spain pax / Last 12 months



Fuente: Elaboración GPA a partir de datos de AENA e Innovata / Source GPA using Innovata and AENA data

STRONG GROWTH IN THE INTERCONTINENTAL MARKETS FOR THE LAST 6 MONTHS

Intercontinental pax / Last 12 months



Fuente: Elaboración GPA a partir de datos de AENA e Innovata / Source GPA using Innovata and AENA data

• **Barcelona crece en el primer trimestre de 2014 un 5,9%** gracias sobre todo a la recuperación progresiva del mercado español en Winter 2013 (4Q13 + 1Q14), llegando a una situación de estabilidad (-0,7%) después de más de 2 años de caída constante. Esta estabilización del mercado permite a los motores europeo (+8,6%) e intercontinental (+14,4%) hacer crecer el tráfico del aeropuerto al no verse perjudicados por el arrastre negativo español. **La capacidad del aeropuerto cae ligeramente** en todos los mercados durante el primer trimestre de 2014. Tras el fuerte incremento de capacidad en el último trimestre de 2013 **era esperable** una reacción de este tipo, saneando la capacidad excesiva en el mercado.

Passengers BCN	1Q13	2Q13	3Q13	4Q13	1Q14
Var. total	-4,7%	0,3%	0,7%	3,8%	5,9%
Var. Spain	-14,1%	-11,5%	-12,4%	-6,4%	0,7%
Var. Europe	0,3%	4,9%	6,4%	7,9%	8,6%
Var. Intercont.	12,8%	14,6%	4%	17,2%	14,4%

Capacity BCN	1Q13	2Q13	3Q13	4Q13	1Q14
Var. total	-11,4%	0,2%	5,9%	20,2%	-2,2%
Var. Spain	-31,4%	-24,4%	-15,1%	-1,4%	-2,5%
Var. Europe	0,6%	12,4%	15,6%	27,9%	-1,6%
Var. Intercont.	21,5%	35,1%	25,6%	31,3%	-4,4%

• **ESPAÑA.** El mercado español experimenta el mayor cambio de tendencia. Mejora 13,4 puntos su posición respecto a 1Q13. En marzo incluso llega a experimentar un incremento de pasaje. Esto supone un cambio de tendencia y que el mercado doméstico deje de ser un freno al crecimiento del aeropuerto.

• **EUROPA.** El mercado europeo sigue creciendo de manera sostenida, arrastrado sobre todo por el buen papel de los destinos servidos por compañías low cost del aeropuerto en la temporada de invierno.

• **INTERCONTINENTAL.** El tráfico intercontinental directo crece de manera clara y sostenida, reforzando la presencia intercontinental de Barcelona. El cambio de aparato de Emirates para usar el A380 refuerza este posicionamiento de Barcelona como **alimentador de los hubs globales** para rutas hacia América y Asia.

• **Barcelona grows in the first quarter of 2014 by 5.9%** thanks mainly to the gradual recovery of the Spanish market in Winter 2013 (4Q13 + 1Q14), reaching a stable situation (-0.7%) after more than 2 years of constant decline. This stabilization allows the European (+8.6%) and intercontinental (+14.4%) markets to make the overall traffic grow not being stalled by the Spanish negative trend. **Airport capacity drops slightly** in all markets during the first quarter of 2014. After the strong increase in capacity in the last quarter of 2013 this slight decrease was **expected** as a reaction, cleaning up excess capacity in the market.

• **SPAIN.** The Spanish market experiences the greatest change in trend. It improves 13.4 points its position over 1Q13. In March it even gets to experience market growth. This is a change in trend and the domestic market ceases to be a brake on the growth of the airport.

• **EUROPA.** The European market continues to grow steadily, driven mainly by the good performance of the destinations served by low cost carriers the airport in the winter season.

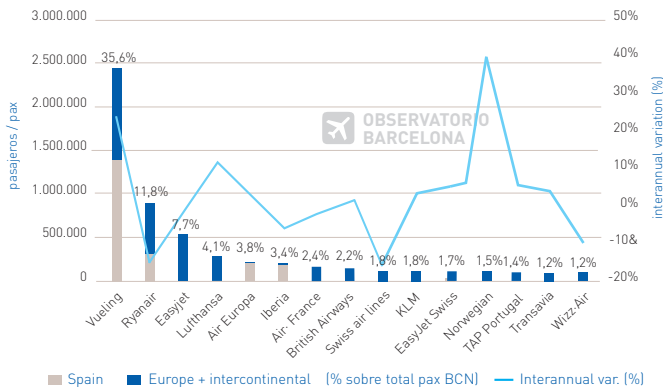
• **INTERCONTINENTAL.** Direct intercontinental traffic grows clearly and steadily and reinforcing the intercontinental presence of Barcelona. The change of aircraft by Emirates to use the A380 reinforces this positioning **Barcelona as a feeder of global hubs** for routes to America and Asia.

TOP 15 COMPAÑÍAS Y RUTAS

TOP 15 AIRLINES AND ROUTES

NORWEGIAN CONTINUES GROWING. PROGRESSIVE CONCENTRATION OF THE MARKET

Top 15 airlines BCN (Jan-Mar 2014).
They represent 89% of BCN traffic



Fuente: Elaboración GPA a partir de datos de AENA /
Source GPA using AENA data

- **Vueling representa más de un tercio del tráfico del aeropuerto** en el primer trimestre de 2014. Esto representa un crecimiento de 5,3 puntos respecto al primer trimestre de 2013. La tendencia es que Vueling tienda a concentrar aún más tráfico del aeropuerto, consolidando su dominio de los tráficos de corto y medio radio desde el aeropuerto.

- **Ryanair y Easyjet** disminuyen su presencia en los meses invernales (-3,9 puntos entre las dos) apostando por las rutas veraniegas en Barcelona en el caso de Ryanair; Easyjet sigue una estrategia más estable a lo largo del tiempo. Siguen siendo la segunda y tercera compañía del aeropuerto de manera destacada.

- **Las compañías de bandera europea** muestran evoluciones dispares. Mientras Lufthansa (+11,9%) y TAP Portugal (+7,3%) refuerzan mucho su presencia en el aeropuerto, Iberia y Air France disminuyen su tráfico. Swiss Air Lines es la compañía de este tipo que más disminuye el tráfico hacia Barcelona (-16%).

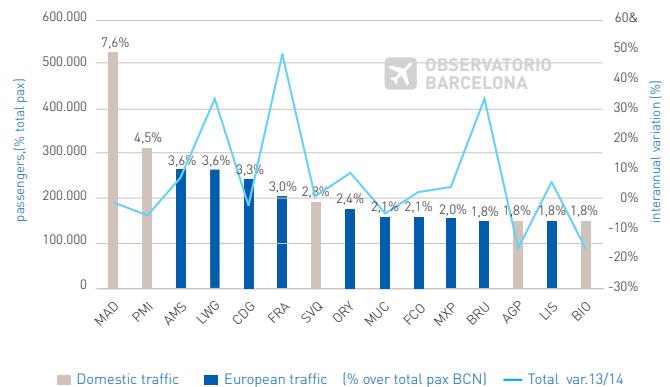
- En el otro extremo del espectro se encuentra **Norwegian Air Shuttle** (+40,6%) apostando claramente por una base en Barcelona, hecho que se refuerza con la instalación de su central de operaciones para España en la ciudad.

- **Madrid** muestra una tendencia al crecimiento por primera vez desde hace meses, habiendo perdido una parte importante de su relevancia para el tráfico aéreo de Barcelona. Parece revertirse la tendencia negativa.

- Destacan los crecimientos de las rutas hacia **Frankfurt, Bruselas y Londres Gatwick**. La poca presencia de aeropuertos españoles en el TOP 15 muestra el **carácter europeo del tráfico** del aeropuerto durante los meses invernales. Lufthansa y las compañías *low cost* son las que más se aprovechan de estos incrementos de tráfico hacia destinos europeos.

GROWTH OF LOW COST DESTINATIONS

Top 15 destinations (Jan-Mar 2014).
They represent 44% of total passengers



Fuente: Elaboración GPA a partir de datos de AENA /
Source GPA using AENA data

- **Vueling represents more than a third of the airport traffic in the first quarter of 2014.** This represents an increase of 5.3 points compared to the first quarter of 2013. The trend is for Vueling to concentrate even more airport traffic, consolidating its dominance of short and medium haul traffic from Barcelona.

- **Ryanair and Easyjet** reduce their presence in Barcelona in the winter months (-3.9 points considered jointly) preferring to concentrate on summer routes and betting on a seasonality increase at the airport in the case of Ryanair; Easyjet is more stable in its strategy over time. They keep their unchallenged positions as the second and third airlines at the airport.

- **European flag carriers** show differing evolutions. While Lufthansa (+11.9%) and TAP Portugal (+7.3%) greatly strengthen their presence at the airport, Iberia and Air France diminish their traffic. Swiss Air Lines is the flag carrier airline that reduces her traffic to Barcelona the most (-16%).

- At the other end of the spectrum is **Norwegian Air Shuttle** (+40.6%) vouching for Barcelona with a base, a fact that is reinforced by the settling of its Spanish central offices and operations center in the city.

- **Madrid** shows an upward trend for the first time in months, having lost a significant portion of its relevance to the Barcelona air traffic. This negative trend seems to have reversed.

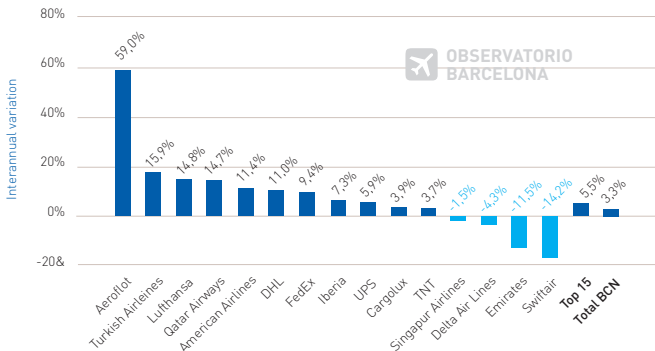
- Significant growth rates on the routes to **Frankfurt, Brussels and London Gatwick**. The limited presence of Spanish airports in the TOP 15 shows the **European character of Barcelona's traffic** during the winter months. Lufthansa and the low cost airlines are the ones taking advantage of these increases in traffic to European destinations.

CARGA AÉREA AIR FREIGHT

AEROFLOT AND THE EASTERN MARKETS ON THE RISE

Top 15 BCN cargo airlines. Interannual freight ton variation. (Jan-Mar 2014).

They represent 88% of total cargo in BCN



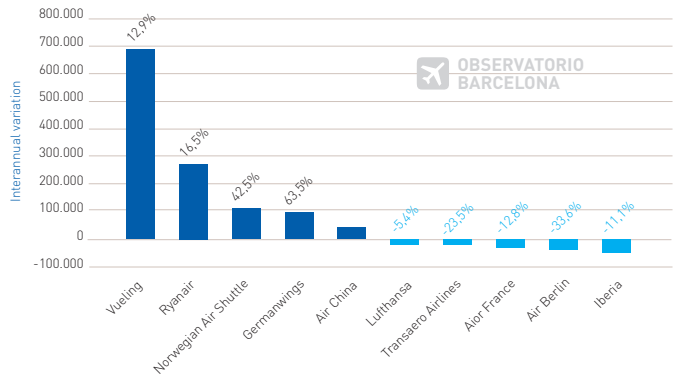
Fuente: Elaboración GPA a partir de datos de AENA /
Source GPA using AENA data

- **La carga total de Barcelona crece un 3,3% en el primer trimestre de 2014.** Este total es menor que el de los otros 3 grandes aeropuertos españoles de carga. Los incrementos de las compañías del top 15 del aeropuerto son mayores que sus caídas.
- **Aeroflot** lidera el ranking con un fuerte crecimiento de las llegadas de importaciones desde su hub en Moscú. Turkish Airlines, Lufthansa y Qatar Airways la siguen en el ranking, mostrando la fortaleza del tráfico de mercancías entre Barcelona y Asia.
- **Iberia** muestra una evolución positiva tras meses de caídas continuadas. Su alimentación del *hub* de Madrid se ha incrementado, igual que el del resto de compañías europeas que usan **Barcelona como un feeder de sus hubs** intercontinentales.
- **Emirates** muestra una evolución negativa por primera vez, probablemente a raíz de su cambio de un Boeing 777 a un A380 para su ruta de Barcelona a partir de febrero. El A380 tiene una capacidad de pasaje muy superior pero una capacidad de carga significativamente menor que la del B777.
- **La capacidad de Barcelona crece en más de 2,2 millones de asientos durante la temporada de verano de 2014 (+7,7%) gracias sobre todo a las compañías low cost.** Vueling y Ryanair generan los mayores incrementos de asientos en número absoluto, pero compañías como Norwegian Air Shuttle o Germanwings lideran los incrementos en valor relativo, doblando su presencia para la temporada de S14.
- **Vueling ya supone un 40% de la capacidad global del aeropuerto** para verano de 2014. El resto de compañías *low cost* también contribuyen sensiblemente a este total, apostando por un **incremento de estacionalidad** en el aeropuerto.
- **Air China** aparece en las estadísticas por primera vez con la apertura de su vuelo entre Barcelona y Beijing.
- **Iberia y Air Berlin** siguen retirándose del aeropuerto, disminuyendo su capacidad para verano. **Air France** también reduce sensiblemente su presencia, a pesar de continuar siendo una de las principales compañías en el aeropuerto. Iberia muestra claros síntomas de adoptar la misma estrategia para Barcelona que el resto de compañías de bandera europeas.

CAPACIDAD CAPACITY

LOW COST CAPACITY GROWTH

BCN airlines by largest capacity variation (One Way). (Summer 2014)
Total capacity variation: +7.7% (+1.1M seats)



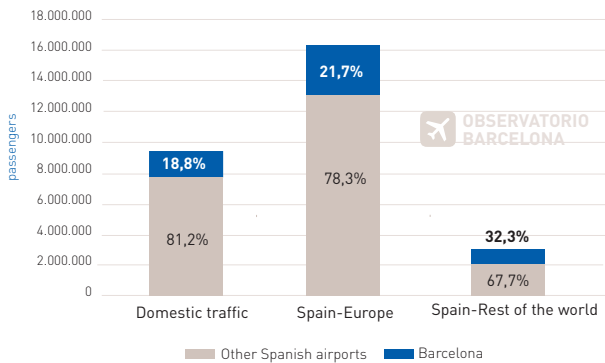
Fuente: Elaboración GPA a partir de datos de Innovata /
Source GPA using Innovata data

- **Air freight in BCN grew by 3.3% in the first quarter of 2014.** This total is lower than that of the other 3 major Spanish cargo airports. The increases in cargo in the top 15 cargo airlines at the airport outweigh their decreases.
- **Aeroflot** leads the growth with a strong increase in arrivals of imports from its Moscow hub. Turkish Airlines, Lufthansa and Qatar Airways follow her in the ranking, showing **the strength of air freight between Barcelona and Asia.**
- **Iberia** shows a positive evolution after months of continuous declines. Its feed of the Madrid *hub* has increased, like that of the other European airlines that use **Barcelona as a feeder airport for their intercontinental hubs.**
- **Emirates** shows a negative evolution for the first time, probably due to its change of aircraft from a B777 to the A380 in February. The A380 has a much larger passenger capacity but its cargo capacity is significantly smaller than B777.
- **The seat capacity in Barcelona grows by over 2.2 million seats during the summer season of 2014 (+7.7%) due mainly to the low cost airlines.** Vueling and Ryanair generate the largest increases in absolute number of seats, but companies like Norwegian Air Shuttle or Germanwings lead in relative increases, doubling their capacity for the S14 season.
- **Vueling represents 40% of the total seat capacity at the airport for summer 2014.** Other low cost carriers also contribute significantly to this total, betting on an increased seasonality at the airport.
- **Air China** appears in the statistics for the first time with the opening of its flight between Barcelona and Beijing.
- **Iberia and Air Berlin** are withdrawing from the airport, reducing their capacity for summer. **Air France** also reduces its presence significantly, although it remains one of the leading airlines at the airport. Iberia shows clear signs of adopting the same strategy that other flag carriers use in Barcelona.

BCN EN ESPAÑA BCN IN SPAIN

BARCELONA INCREASES ITS WEIGHT IN ALL SPANISH MARKETS

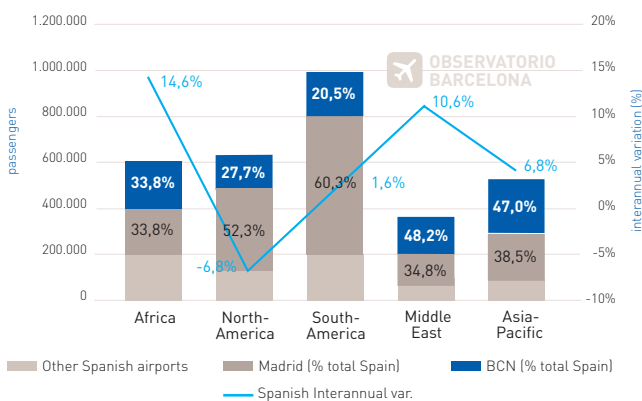
Spain passengers by geographic area (Jan-Mar 2014)



Fuente: Elaboración GPA a partir de datos de ADI / Source GPA using ADI data

BCN: GATEWAY TO SPAIN FOR ASIAN, MIDDLE EAST AND EUROPEAN TRAFFICS

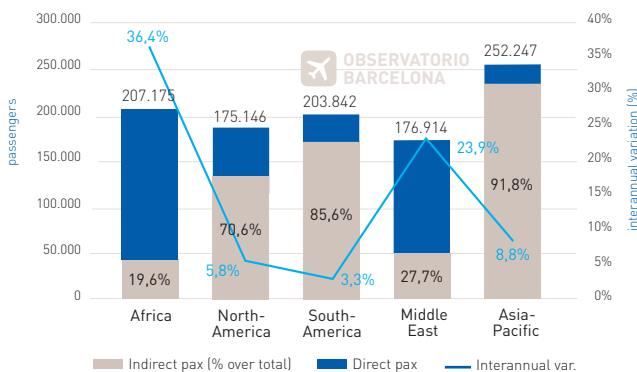
Intercontinental traffic from Spain by geographic area (Jan-Mar 2014)



Fuente: Elaboración GPA a partir de datos de ADI / Source GPA using ADI data

BCN IS GROWING ABOVE THE SPANISH AVERAGE IN ALL MARKETS

Intercontinental traffic from BCN by geographic area (Jan-Mar 2014)



Fuente: Elaboración GPA a partir de datos de ADI / Source GPA using ADI data

- **El peso de Barcelona en el tráfico español sube hacia todos los mercados.** El peso de Barcelona se incrementa un punto en el tráfico doméstico. También crece su peso en el tráfico español con Europa (+5,4 puntos). El tráfico intercontinental de Barcelona sigue subiendo (+2,9 puntos) y representa un tercio del total español incluso en los meses de invierno. El peso de España sobre el total del aeropuerto de Barcelona cae del 38% del total de tráfico del aeropuerto (enero-marzo 2013) hasta el 31% (enero-marzo 2014), mientras que el tráfico europeo pasa de representar un 51% a un 57,5% del total.

- **Barcelona crece en todos sus mercados intercontinentales (+14,2%), y lo hace por encima de la media española (+3,9%).** España también crece en todos los mercados, excepto América del Norte, donde sufre un ligero retroceso para el primer trimestre del año. Barcelona crece por encima de la media española en todos los mercados intercontinentales, incrementando su peso sobre el tráfico intercontinental español en todos los mercados.

- **Barcelona es ya el principal aeropuerto español con Asia y Oriente Medio de manera destacada.** Se incrementa el tráfico directo de Barcelona hacia África (+9 puntos) y Oriente medio (+2 puntos). El pasaje indirecto se incrementa hacia América del Norte (+2 puntos) y Asia (+4 puntos). El crecimiento del pasaje indirecto ha sido superior al incremento del pasaje directo. El incremento de 20.000 pasajeros asiáticos y 33.000 pasajeros hacia Oriente Medio es especialmente notorio.

- **The weight of Barcelona in the Spanish traffic goes up in all markets.** The weight of Barcelona increases by one point in domestic traffic. So does its weight in the Spanish traffic with Europe (+5.4 points). Barcelona's intercontinental traffic keeps rising (+2.9 points) and already represents a third of all Spanish intercontinental O&D traffic, even in the winter months. The weight of the Spanish traffic over the total of Barcelona's traffic drops from 38% (January-March 2013) to 31% (January-March 2014), while the European traffic, rises from 51% to 57.5%.

- **Barcelona grows in all its intercontinental markets (+14.2%), and it does so above the Spanish average (+3.9%).** Spain also grows in all markets except North America, where a slight downturn in the first quarter. Barcelona grows above the Spanish average in all intercontinental markets, increasing its weight on the Spanish intercontinental traffic.

- **Barcelona is already the clear lead Spanish airport for traffic towards Asia and the Middle East.** Barcelona direct traffic increases towards Africa (+9 points) and the Middle East (+2 points). Indirect traffic increases towards North America (+2 points) and Asia (+4 points). Growth of indirect traffic has been higher than growth of direct traffic. The increase of 20,000 passengers towards Asia and 33,000 to the Middle East is especially noticeable.