

BARCELONA OBSERVATORIO
AIR TRAFFIC DE TRÁFICO AÉREO
INTELLIGENCE UNIT DE BARCELONA

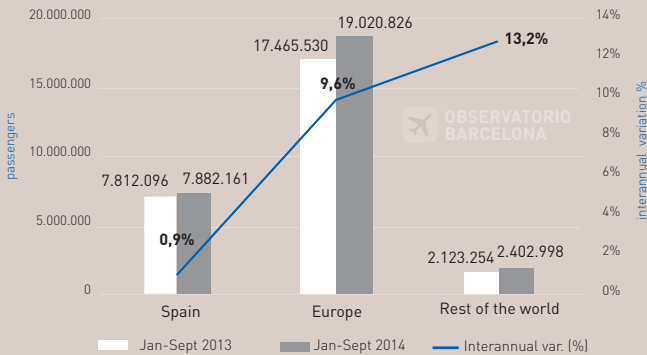
Quarterly report
September 2014



Informe trimestral
Septiembre 2014

1.5M MORE EUROPEAN PASSENGERS KEEP PUSHING BCN'S TRAFFIC UPWARDS

Total pax BCN (Jan-Sept 2014): Pax 29,305,989 (+7.0%). Capacity (+1.6%)



Fuente: Elaboración GPA a partir de datos de AENA / Source GPA using AENA data

Octubre 2013

US Airways mantiene la ruta de Filadelfia durante la temporada de Invierno.

AENA implementa una política de fuertes descuentos.

Noviembre 2013

Qatar Airways se une a Oneworld.

Febrero 2014

Vueling abre un vuelo semanal a Dakar.

Emirates empieza a operar su ruta con Dubái con el A380.

Marzo 2014

Norwegian Air Shuttle abre una base en Barcelona.

Mayo 2014

US Airways abrirá vuelo diario con Charlotte.

Air China abre ruta entre BCN y PEK con 5 frecuencias semanales. Parada técnica en VIE.

Norwegian Air Shuttle anuncia vuelos de largo radio en Barcelona para 2016+.

Junio 2014

Aerolíneas Argentinas incrementa frecuencias. Vuelo diario Barcelona – Buenos Aires.

Nuevos vuelos BCN – Montreal de Air Canada.

Julio 2014

Record de pasaje en BCN. Por primera vez, 4M de pasajeros en el aeropuerto.

Se incrementa la oferta comercial en la T2.

Agosto 2014

Nuevo record de número de pasajeros. BCN supera MAD por segundo agosto consecutivo.

Septiembre 2014

Norwegian Air Shuttle anuncia que su segunda sede europea estará localizada en Barcelona.

Seatrade Terminal Expo en Barcelona.

October 2013

US Airways keeps the route with Philadelphia during the Winter season.

AENA implements heavy discount policy.

November 2013

Qatar Airways joins Oneworld.

February 2014

Vueling to open a weekly flight to Dakar.

Emirates to start operating its Dubai route with an A380.

March 2014

Norwegian Air Shuttle opens a base in Barcelona.

May 2014

US Airways opens daily Charlotte - Barcelona route.

Air China opens a new route between BCN and PEK. 5 weekly frequencies with a stopover in VIE.

Norwegian Air Shuttle announces long haul routes from Barcelona in 2016+.

June 2014

Aerolíneas Argentinas increases frequencies to daily flight.

New flights BCN – Montreal by Air Canada.

July 2014

Passenger record. More than 4M passengers in BCN for the first time.

Commercial offer at T2 increases.

August 2014

New passenger record at the Airport. BCN surpasses MAD for the second August in a row.

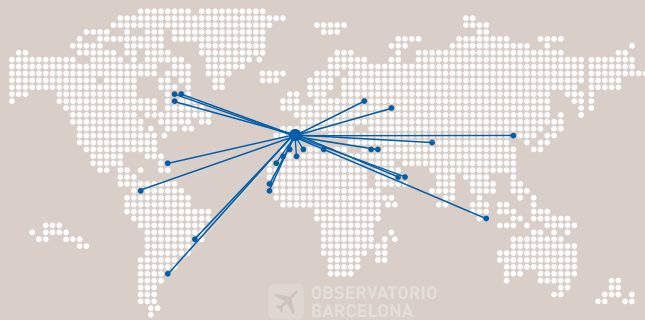
September 2014

Norwegian Air Shuttle announces that its second European headquarters will be located in Barcelona.

Seatrade Terminal Expo in Barcelona.

MORE LONG HAUL DESTINATIONS FOR W14 OVER W13

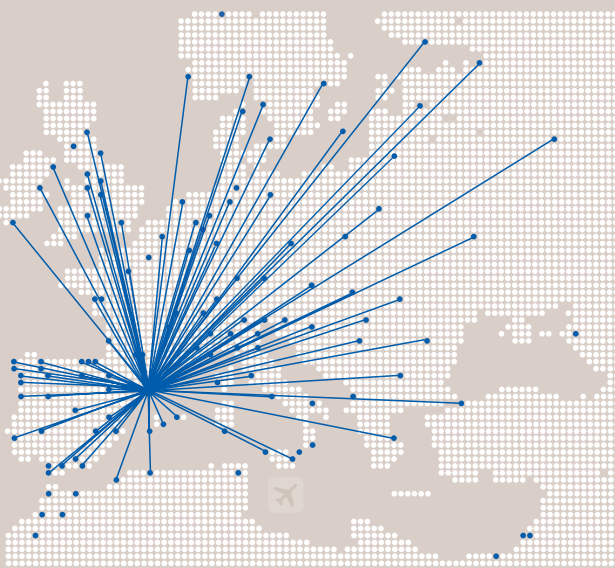
Rutas de largo radio / Long haul routes. Winter 2014 (W14)



Fuente: CDRA / Source: BARDC

ONE OF THE BEST SHORT HAUL COVERAGES AMONG THE EUROPEAN AIRPORTS

Rutas corto radio / Short haul routes. Winter 2014 (W14)



Fuente: Innovata. Semana 24-30 de noviembre 2014 / Source: Innovata. Week of 24th - 30th november 2014

LEYENDA / LEGEND

Código Code	Aeropuerto Airport	Código Code	Aeropuerto Airport	Código Code	Aeropuerto Airport
AMS	Amsterdam	FRA	Frankfurt	MXP	Milan (Malpensa)
AYT	Antalya	IBZ	Ibiza	ORY	Paris (Orly)
BCN	Barcelona	IST	Istanbul (Ataturk)	PMI	Palma de Mallorca
BRU	Brussels	LGW	London (Gatwick)	SVQ	Moscow (Sheremetyevo)
CDG	Paris (Charles de Gaulle)	LHR	London (Heathrow)	SVQ	Sevilla
CPH	Copenhagen	MAD	Madrid		
DME	Moscow (Domodedovo)	MAH	Menorca		
FCO	Rome (Fiumicino)	MUC	Munich		

Se permite la reproducción total o parcial y los contenidos de este documento sin que sufran modificación alguna y se cite como fuente el "Observatorio de Tráfico Aéreo de Barcelona"

Reproduction of the contents of this document is allowed as long as they are not modified and the Barcelona Air Traffic Intelligence Unit is acknowledged as the source.

O&D

Origen y Destino. Pasaje que inicia su viaje en uno de los aeropuertos/países mencionados y termina su trayecto en el otro aeropuerto/país mencionado, ya sea en vuelos directos o a través de aeropuertos de conexión.

Origin and Destination. Passengers that start their route in the mentioned airport/country and finish their route in the second mentioned airport/country. Includes both passengers that travel directly between the two points or that travel via an intermediate (connection) airport.

Conexión / Connection

Pasajeros que hacen escala en el aeropuerto en su pasaje entre los aeropuertos de origen y destino final. Los pasajeros de conexión computan dos veces en los aeropuertos, una cuando llegan y otra cuando se van del aeropuerto. Si no se hace esta corrección, los grandes hubs aeropuertos pierden varios millones de pasajeros respecto a sus estadísticas oficiales.

Passengers that pass through one or more intermediate airports between their O&D airports. These passengers are counted twice in airport statistics, once when they land and once when they leave the airport.

Directo / Direct

Pasaje que no pasa por ningún punto intermedio (aeropuerto) en su trayecto entre su origen y su destino.

Passengers that do not pass through any intermediate (connection) airports in their route between the origin and destination airports.

Indirecto / Indirect

Pasaje que pasa por uno o más puntos (aeropuertos) intermedios entre su origen y su destino.

Passengers that pass through one or more intermediate (connection) airports in their route between the origin and destination airports.

Elaborado por:



Gestió i Promoció Aeroportuària

+34 934 169 429

info@gpa.aero

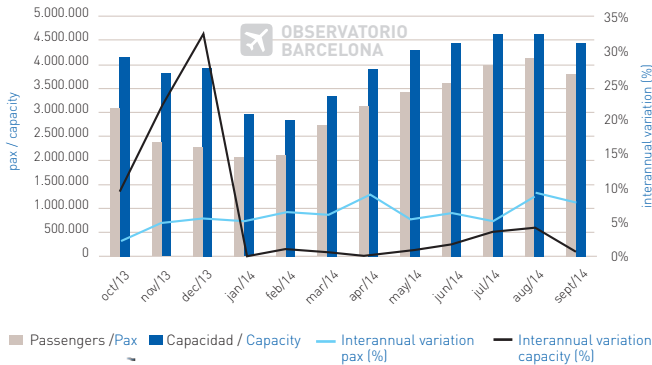
www.gpa.aero

EVOLUCIÓN DEL TRÁFICO DIRECTO DE BCN

BCN DIRECT PASSENGER EVOLUTION

HIGHER GROWTH OF PAX OVER CAPACITY. SANITIZES THE AIRPORT'S CAPACITY

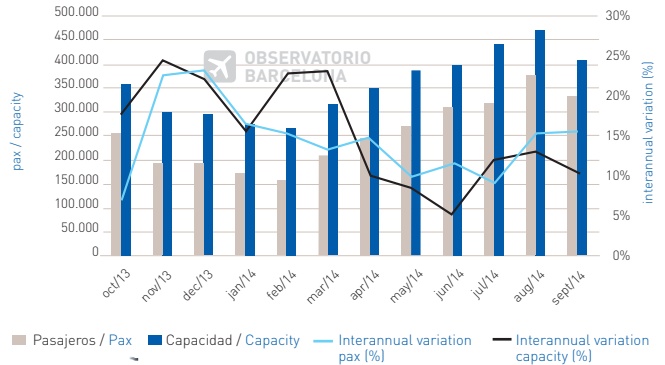
Total Pax / Last 12 months



Fuente: Elaboración GPA a partir de datos de AENA e Innovata/
Source GPA using Innovata and AENA data

NEW ROUTES INCREASE BOTH PAX AND CAPACITY IN INTERNATIONAL FLIGHTS

Intercontinental pax / Last 12 months



Fuente: Elaboración GPA a partir de datos de AENA e Innovata/
Source GPA using Innovata and AENA data

PASSENGER GROWTH IN ALL MARKETS IN 2Q14
ADJUSTMENTS OF CAPACITY

Passengers BCN	4Q13	1Q14	2Q14	3Q14	Total var. 2014
Var. total	3,8%	5,9%	7,4%	7,0%	7,0%
Var. Spain	-6,4%	-0,7%	0,1%	3%	0,9%
Var. Europe	7,9%	8,6%	10,1%	8%	8,9%
Var. Intercont.	17,2%	14,4%	11,6%	13%	13,2%

Capacity BCN	4Q13	1Q14	2Q14	3Q14	Total var. 2014
Var. total	20,2%	0,6%	0,9%	2,8%	1,6%
Var. Spain	-24%	-20%	-1%	7%	-5%
Var. Europe	36%	14%	1%	0%	3%
Var. Intercont.	21%	21%	8%	12%	13%

Fuente: Elaboración GPA a partir de datos de AENA e Innovata/
Source GPA using Innovata and AENA data

• El tráfico de Barcelona crece en todos los mercados en 3Q14, tanto en pasajeros como en capacidad. Su crecimiento de pasajeros (+7%) es superior a la media española (+4). Barcelona crece en la temporada de verano y es probable que termine el año con un volumen de pasajeros superior a los 37,5M.

• La capacidad no crece al mismo ritmo que el pasaje, hecho que ayuda a sanear algunas rutas con sobrecapacidad. La capacidad crece incluso en el mercado español en el tercer trimestre. El mercado europeo se enlentece ligeramente en su expansión de capacidad, y acaba con un ratio de asientos/pasajeros más sensible.

• El mercado español consolida su estabilización y experimenta un incremento de capacidad de nuevo tras 2 años de caídas continuadas.

• El mercado intercontinental incrementa tanto la capacidad como el pasaje, especialmente gracias a las nuevas frecuencias y rutas.

• Barcelona's traffic grows in all markets in 3Q14 both in passengers and capacity. Its passenger growth (+7%) is above the Spanish average (+4%). Barcelona grows in the Summer season and is likely to end the year above 37.5M total passengers.

• Capacity is not growing as fast as passengers, helping to sanitize some of Barcelona's routes. It even grows in the Spanish market in the third term. The European market slows down in its capacity expansion, and gets a more sensible ratio between capacity and passengers.

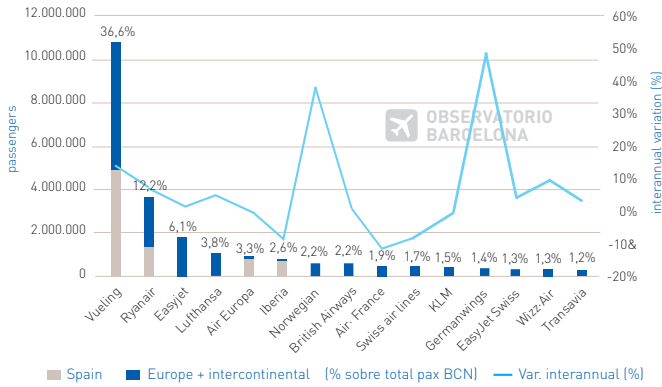
• The Spanish market consolidates its stabilization and experiences a capacity increase after 2 years of constant fall.

• The intercontinental market increases both its passengers and capacity, especially due to new frequencies and routes.

TOP 15 COMPAÑÍAS Y DESTINOS DIRECTOS TOP 15 PASSENGER AIRLINES AND DIRECT DESTINATIONS

VUELING KEEPS BOOSTING TRAFFIC IN ITS AIRPORT. NORWEGIAN ON THE RISE

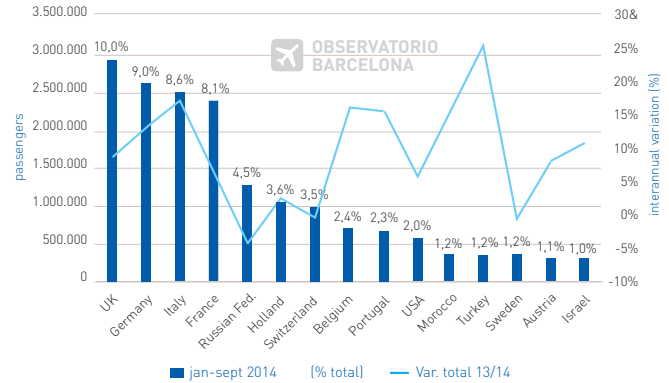
Top 15 airlines BCN (Jan-Sept 2014). They represent 79% of BCN traffic



Fuente: Elaboración GPA a partir de datos de AENA / Source GPA using AENA data

GROWTH IN ALL MAJOR MARKETS

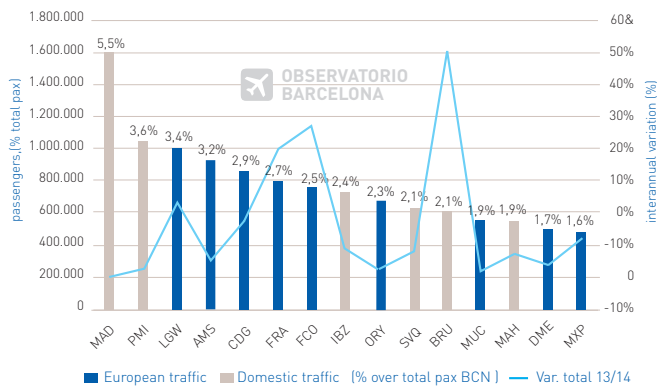
Top 15 non Spanish countries (Jan-Sept 2014). They represent 60% of total passengers. Spain, 7,9M (27% total)



Fuente: Elaboración GPA a partir de datos de AENA / Source GPA using AENA data

WY AND FR BATTLING OVER MARKETS. SPANISH DESTINATIONS STABLE DESPITE THE SUMMER GROWTH

Top 15 destinations (Jan-Sept 2014). They represent 40% of total passengers.



Fuente: Elaboración GPA a partir de datos de AENA / Source GPA using AENA data

- **Vueling** continúa incrementando capacidad y pasaje en el aeropuerto. **Norwegian Air Shuttle** y **Germanwings** también continúan con su expansión en BCN. **Ryanair** aumenta su capacidad y pasaje sensiblemente durante la temporada de verano. **Iberia** se posiciona como una compañía de bandera europea más en materia de tráfico de BCN. Es probable que su cuota de mercado se reduzca aún más cuando si se rediseña el Puente Aéreo entre Barcelona y Madrid.

- Hay un aumento general de pasaje en todos los mercados, especialmente los 4 principales mercados no domésticos, Bélgica, Portugal y Turquía. La Federación Rusa, Suiza y Suecia son los únicos países en los que no hay un aumento de pasajeros. Vueling está aumentando la capacidad de la mayoría de los mercados que se elevan constantemente.

- La batalla entre Vueling y Ryanair por los mercados de Roma y Bruselas está provocando picos de pasaje hacia estos destinos.

- **Vueling** continues boosting capacity at the airport. **Norwegian Air Shuttle** and **Germanwings** are also boosting passage at BCN. **Ryanair** also increases capacity sensibly for the summer season. **Iberia** positions itself as just another European flag carrier regarding BCN traffic. Its market share is likely to decrease if the MAD - BCN airlift is redesigned.

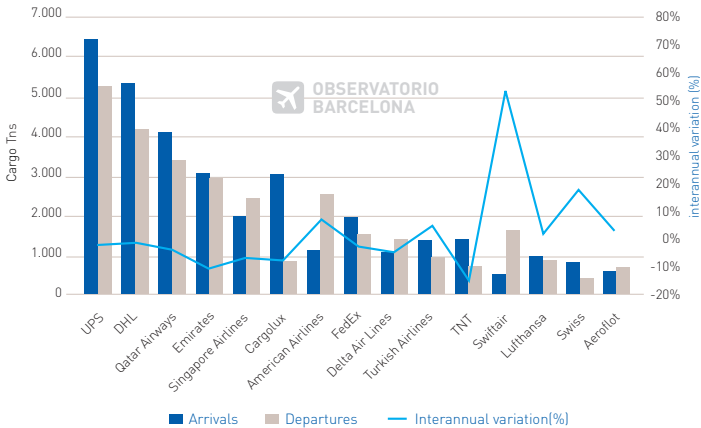
- There is a general increase of passage in all markets, especially the top 4 non domestic markets, Belgium, Portugal and Turkey. The Russian Federation, Switzerland and Sweden are the only countries where there is not a passenger increase. Vueling is increasing capacity to most markets that rise consistently.

- The battle of Vueling and Ryanair over the markets of Rome and Brussels is making those markets spike in passage.

CARGA AÉREA AIR FREIGHT

AMERICAN ROUTES AND TURKISH AIRLINES GROWING AT SPEED

BCN TOP 15 cargo airlines. (Jan-Sept 2014). They represent 86% of total cargo in BCN



Fuente: Elaboración GPA a partir de datos de AENA /
Source GPA using AENA data

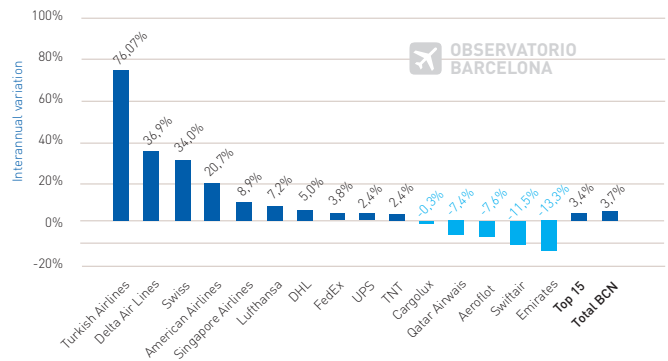
- La carga aérea de Barcelona crece un **3,7%** en los primeros 9 meses de 2014. Las principales aerolíneas en el aeropuerto crecen un poco menos (+3,4%). Ambos valores están **por debajo de la media española de carga (+4,5%)** y especialmente muy por debajo de Madrid (+7,1%) y Zaragoza (+22,1%). La carga aérea sigue siendo una **asignatura pendiente** en Barcelona a pesar de la fortaleza de su zona de influencia para generar tráficos y su fácil acceso a mercados europeos por carretera. **Es probable que Zaragoza supere a Barcelona como el segundo aeropuerto de carga español en 2015.**

- Las compañías de **Oriente Medio** entretienen su tráfico y lo disminuyen ligeramente, pero mantienen su posición dominante. **Turkish Airlines** crece, mientras cubría los mismos mercados de destino. Swiss International también tiene un crecimiento notable. Las **rutas estadounidenses** crecen con fuerza.

- **Aeroflot** parece estar disminuyendo su expansión en el tercer trimestre, pero mantiene una relación más equilibrada llegadas / salidas que en años anteriores.

TURKISH AND SWISS KEEP GROWING. THE US ROUTES ALSO GROW STRONGLY

Top 15 BCN cargo airlines. Interannual freight ton variation (Jan-Sept 2014).



Fuente: Elaboración GPA a partir de datos de AENA /
Source GPA using AENA data

- **Barcelona's air freight grows 3.7%** in the first 9 months of 2014. The top airlines at the airport grow slightly less (+3.4%). Both these values are **below the Spanish cargo average (+4.5%)** and significantly below Madrid (+7.1%) and Zaragoza (+22.1%). Air freight is still a pending issue for Barcelona despite the strength of its catchment area. **Zaragoza is likely to surpass Barcelona as the second Spanish cargo airport in 2015.**

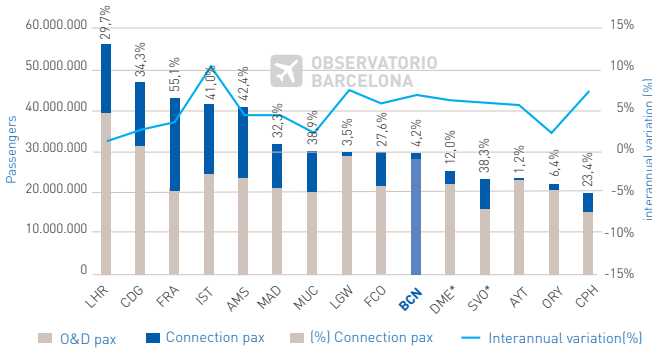
- The **Middle East carriers** slow down and decrease slightly, but keep their dominant position. **Turkish Airlines** grows, while covering the same destination markets. Swiss International also sports a remarkable growth. The **American routes** grow strongly.

- **Aeroflot** seems to be slowing down its expansion, but maintains a more balanced arrivals/departures ratio than in previous years.

BCN EN EUROPA BCN IN EUROPE

STRONG GROWTH OF ALL THE MAJOR EUROPEAN AIRPORTS.

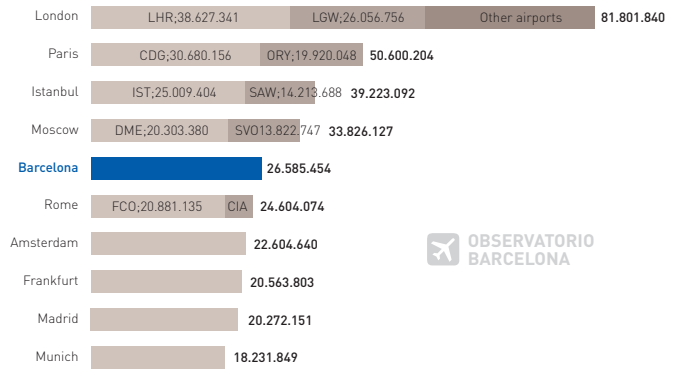
Top 15 European airports by total O&D. (Jan-Sept 2014)



Fuente: Elaboración GPA a partir de datos de Anna.aero e Innovata /
Source GPA using Innovata and Anna.aero data

BCN 5TH MOST ATTRACTIVE AIR CITY OF EUROPE AND THE ONLY ONE WITH A SINGLE AIRPORT

European cities by O&D traffic. (Jan-Sept 2014)



Fuente: Elaboración GPA a partir de datos de Innovata /
Source GPA using Innovata data

- **Fuerte crecimiento de todos los principales aeropuertos europeos.** Estambul sigue creciendo, pero es poco probable que supere a Frankfurt este año.

- El segundo grupo de aeropuertos crece a un ritmo de un 6-7%, Barcelona entre ellos. La falta de tráfico de conexión determina la posición de Barcelona en el ranking a pesar de ser uno de los aeropuertos con más tráfico O&D de Europa.

- **Barcelona es la 5ª ciudad europea en tráfico de Origen y Destino,** especialmente hacia otros aeropuertos europeos.

- Strong growth of all the major European airports. Istanbul keeps growing but is unlikely to surpass Frankfurt this year.

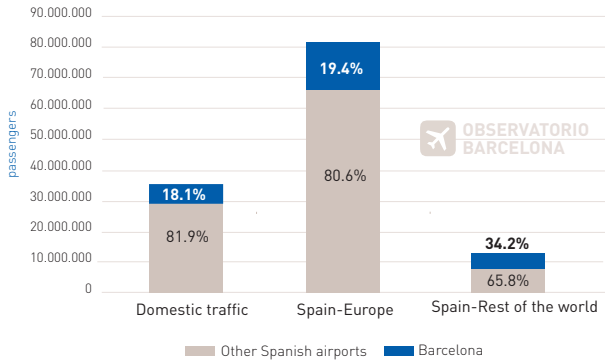
- The second group of airports grows at a general 6-7%, Barcelona among them. The lack of connection traffic determines the position of Barcelona in the ranking despite being one of the strongest O&D airports in Europe.

- **Barcelona is the 5th European city of Europe in Origin and Destination traffic,** especially towards other European airports.

BCN EN ESPAÑA BCN IN SPAIN

BARCELONA CONSOLIDATES ITS POSITION AS AN INTERCONTINENTAL AIRPORT AFTER THE SUMMER

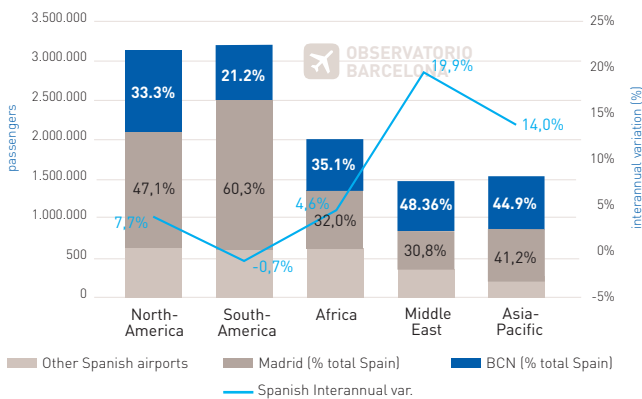
Spanish passengers by geographic area (Jan-Sept 2014)



Fuente: Elaboración GPA a partir de datos de ADI / Source GPA using ADI data

BCN: GATEWAY TO SPAIN FOR ASIAN, MIDDLE EASTERN AND EUROPEAN TRAFFICS

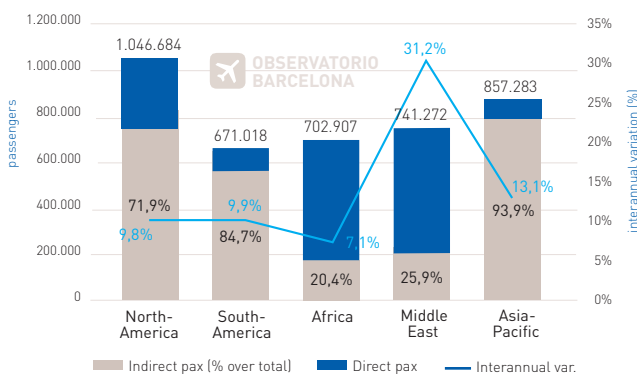
Intercontinental traffic from Spain by geographic area (Jan-Sept 2014)



Fuente: Elaboración GPA a partir de datos de ADI / Source GPA using ADI data

BCN IS GROWING ABOVE THE SPANISH AVERAGE IN ALL MARKETS [EXCEPT ASIA]

Intercontinental traffic from BCN by geographic area (Jan-Sept 2014)



Fuente: Elaboración GPA a partir de datos de ADI / Source GPA using ADI data

- Barcelona se consolida como un aeropuerto intercontinental después del verano; 34% del total del tráfico intercontinental español tiene su punto de Origen o Destino en Barcelona.

- Barcelona es el principal aeropuerto español para el tráfico con Asia, Oriente Medio y Europa. Crece en todos los mercados intercontinentales por encima de la media española, excepto Asia, donde a pesar de no crecer por encima de la media española sí que incrementa fuertemente su tráfico.

- Hay un predominio creciente de Barcelona para el tráfico hacia Asia y Oriente Medio. El 50% del tráfico español con Oriente Medio ya vuela desde/hacia Barcelona. Madrid sólo representa el 30% del tráfico español hacia esta región. La falta de vuelos directos hacia Asia, América del Norte y América del Sur dificulta la expansión potencial de Barcelona para seguir creciendo en estos mercados.

- Barcelona consolidates its position as an intercontinental airport after the summer; 34% of total Spanish intercontinental traffic has its Origin or Destination point in Barcelona.

- Barcelona is the main Spanish airport for traffic with Asia, the Middle East and Europe. It grows on all intercontinental markets above the Spanish average except Asia, where it still performs in strength.

- There is a growing dominance of Barcelona for traffic towards Asia and the Middle East. 50% of the Middle Eastern traffic already flies from Barcelona. Madrid only accounts for 30% of the Spanish traffic towards the Middle East. The lack of direct flights towards Asia, North America and South America hinders the potential expansion of Barcelona to continue growing in these markets.