

BARCELONA OBSERVATORIO  
AIR TRAFFIC DE TRÁFICO AÉREO  
INTELLIGENCE UNIT DE BARCELONA

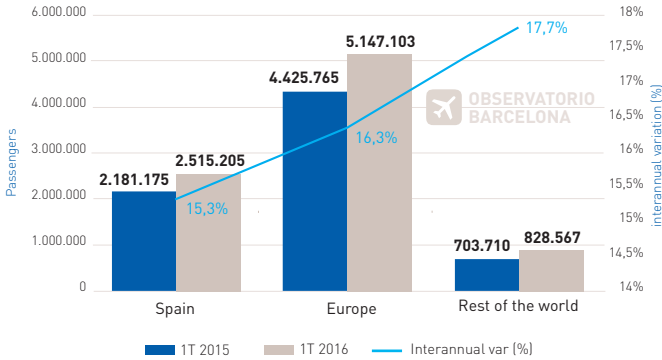
Quarterly report  
July 2016



Informe trimestral  
Julio 2016

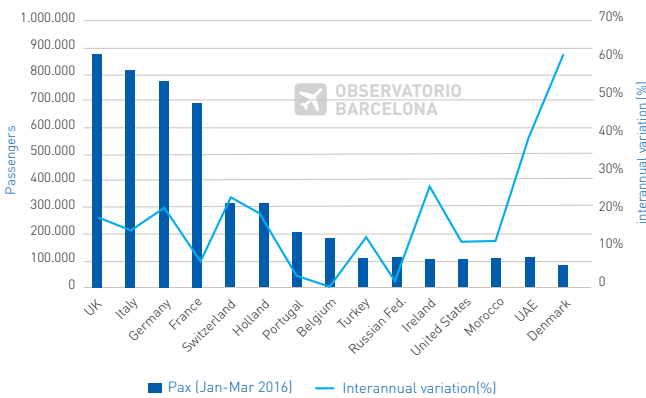
# BARCELONA 2016 1<sup>ST</sup> TERM ANALYSIS

## EUROPEAN TRAFFIC PULLS THE BCN TRAFFIC GROWTH PAX BCN 1T (Jan-Mar 2016)



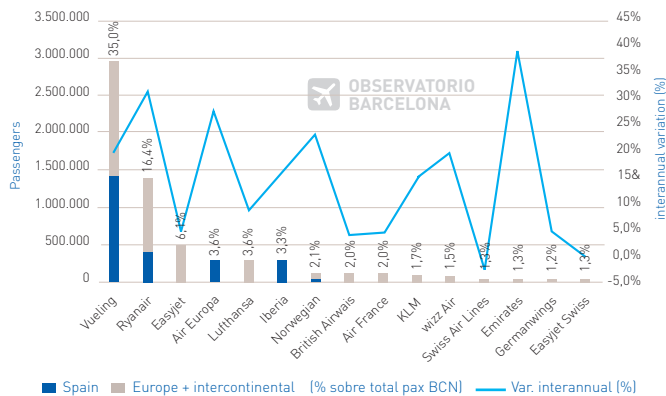
Fuente: Elaboración GPA a partir de datos de AENA  
Source: GPA using AENA data

## MAIN EUROPEAN MARKETS BOOST THE TRAFFIC Top 15 non Spanish countries. (Jan-Mar 2016)



Fuente: Elaboración GPA a partir de datos de AENA  
Source: GPA using AENA data

## UAE GROWS BY 40% DUE TO DOUBLE DAILY FREQUENCY ON BCN Top 15 airlines BCN 1T 2016. They represent 81% of BCN traffic



Fuente: Elaboración GPA a partir de datos de AENA  
Source: GPA using AENA data

- Barcelona alcanza los 8,5M de pasajeros en el primer trimestre de 2016 (+16%). Si sigue creciendo a un ritmo similar, podría alcanzar los 43M de pasajeros a finales de año. Crece el tráfico hacia todos los mercados, sobre todo el tráfico europeo e intercontinental. Este fenómeno se ha mantenido a lo largo de los últimos años. **Europa** lidera el crecimiento en valor absoluto con dos tercios del pasaje total. La **capacidad** (+12%) no ha crecido al mismo ritmo que el pasaje (+16%), hecho que ayuda a sanear algunas rutas con sobrecapacidad.

- Las aerolíneas con **mayor crecimiento** este primer trimestre son **Vueling, Emirates, Ryanair, Air Europa, Norwegian y WizzAir**. Vueling es la compañía con mayor crecimiento de pasajeros por número absoluto (+20%), arrojando 1,2 millones más de pasajeros que en el año anterior. El aumento de capacidad de Turkish Airlines y Emirates dispara el crecimiento de su pasaje.

- Por mercados, los mayores crecimientos se observan en Reino Unido (+20%), Suiza (+27%), por el inicio de rutas de Vueling y Emirates (+37%) debido a la segunda frecuencia diaria con el A380 de Emirates.

- Barcelona reaches 8.5 m passengers in the first quarter of 2016 (+16%). If it continues to grow at a similar rate, it could reach 43M passengers by the end of the year. Traffic increases towards all markets, especially the intercontinental and European ones. This phenomenon has been the trend in the last years. **Europe** leads the growth in absolute value with two thirds of the total traffic. **Capacity** (+12%) has not kept pace with passenger numbers (+16%), a fact that helps to clean up some excess capacity.

- The **fastest growing airlines** in the first quarter are **Vueling, Emirates, Ryanair, Air Europa, Norwegian and WizzAir**. Vueling is the fastest growing company in terms of passengers in absolute numbers (+20%), with 1.2+ million more passengers than in the previous year. The capacity increases of Turkish Airlines and Emirates boost their passenger growth.

- By market, the highest growth rates are seen in the United Kingdom (+20%), Switzerland (+27%) because of a capacity increase by Vueling, and Emirates (+37%) due to the second daily A380 Emirates flight.

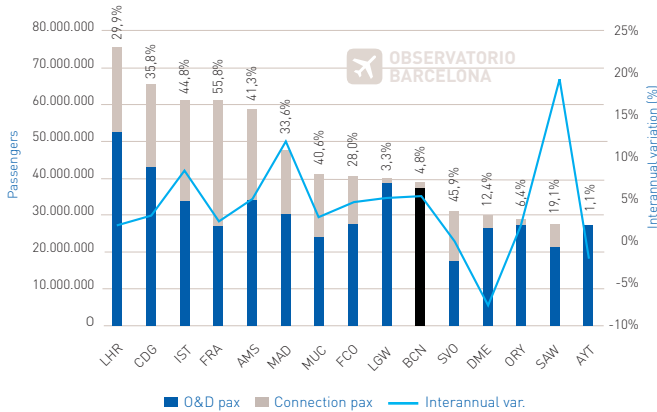
Elaborado por:

**GPA**  Gestió i Promoció Aeroportuària  
+34 934 169 429  
info@gpa.aero  
www.gpa.aero

**GEBTA**   
GUILD OF EUROPEAN BUSINESS TRAVEL AGENTS  
+34 934 105 900  
info@gebta.es  
www.gebta.es

# EUROPE 2015 AND SUMMER '16 MARKET ANALYSIS

## ISTANBUL AND MADRID: THE FASTEST GROWING DESTINATIONS Top 15 European airports by total traffic. (Jan-Dec 2015)



Fuente: Elaboración GPA a partir de datos de Anna.aero e Innovata  
Source: GPA using from Innovata and Anna.aero

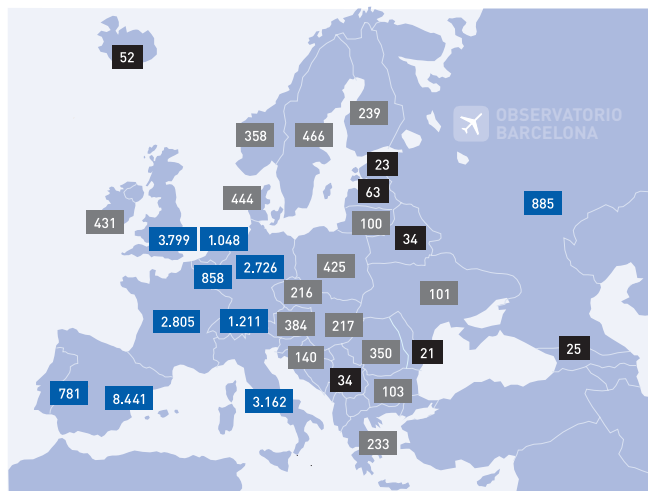
• **BALANCE 2015 Y PRIMER TRIMESTRE 2016:** En 2015 ha habido un **aumento general de pasaje en los aeropuertos del top 15 europeo (incluyendo Barcelona)**, especialmente en los dos aeropuertos de Estambul (IST +10%, SAW +20%). Madrid se recupera creciendo un 14%. Los aeropuertos rusos siguen sufriendo la depreciación del rublo y acusan un fuerte descenso del pasaje origen y destino. En 2015, el aeropuerto de Barcelona **creció un 6%** hasta los 39,7 millones de pasajeros, manteniendo su **quinta posición europea en tráfico origen y destino**.

• En el **primer trimestre de 2016** crece el pasaje de todos los aeropuertos europeos del top 15. Amsterdam supera a Frankfurt en el ranking y Barcelona tiene más pasaje que Roma-Fiumicino y London-Gatwick. Estos hechos no se producían en el año anterior.

• Los principales mercados europeos para Barcelona por volumen de tráfico siguen un patrón de **concentricidad**. Así, los principales mercados por tráfico de pasajeros son los más cercanos a la ciudad; a medida que el destino se aleja de Barcelona, el tráfico disminuye.

• **VERANO 2016:** Para verano de 2016, se espera un incremento 1,6 M de asientos adicionales en BCN hacia Europa, un incremento de **+8,1% de capacidad**. Las compañías con **mayor crecimiento son Ryanair (+18%) y Vueling (+7%)**. Cada una oferta 470.000 asientos adicionales. Hay una **tendencia a la concentración del tráfico en las tres principales compañías** del aeropuerto de Barcelona, Vueling, Ryanair y EasyJet. La suma de la oferta de asientos de las tres supone ya un 60% de la capacidad del aeropuerto para este verano, 2,6 puntos por encima del año anterior. **Tras un breve periodo de contención, Ryanair y EasyJet vuelven a crecer con fuerza en Barcelona.**

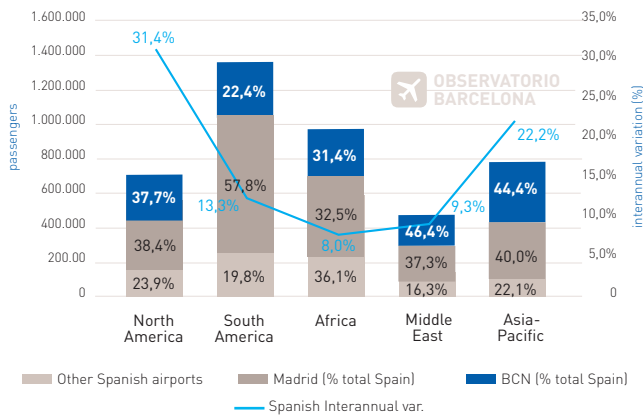
## BCN'S TOTAL EUROPEAN TRAFFIC FOLLOWS A CONCENTRIC CIRCLE DISTRIBUTION 1,000 of BCN O&D passengers to European countries



# INTERCONTINENTAL 2015 AND SUMMER 2016 MARKET ANALYSIS

## BCN IS THE LARGEST SPANISH AIRPORT FOR ASIAN & MIDDLE EAST TRAFFIC

Intercontinental traffic from Spain by geographic area (Jan-Mar 2016)



Fuente: Elaboración GPA a partir de datos de ADI  
Source: GPA using data from ADI

## INCREASING FLIGHTS TO BRAZIL, USA AND MIDDLE EAST

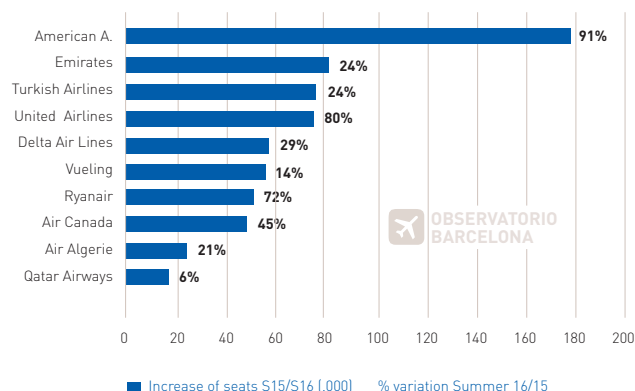
BCN Intercontinental market. Summer 16



Fuente: Comité de Desarrollo de Rutas Aéreas de Barcelona  
Source: Barcelona Air Route Development Committee (CDRA)

## BCN INTERCONTINENTAL CAPACITY GROWS TOWARDS ALL MARKETS

Total BCN-Intercont. seats: +563.000 (+17.6%)



Fuente: Elaboración GPA a partir de datos de ADI  
Source: GPA using data from ADI

- **BALANCE 2015 Y PRIMER TRIMESTRE 2016: En el mercado intercontinental se incrementa tanto la capacidad como el pasaje**, especialmente gracias a las nuevas frecuencias y rutas. Destaca el crecimiento de vuelos directos hacia Sudamérica y Oriente Medio; con la nueva ruta a Sao Paulo con LATAM junto los aumentos de frecuencias y el doble A380 de Emirates (+7 frecuencias). Las nuevas frecuencias y la modernización de las flotas de las aerolíneas también han contribuido al crecimiento del mercado norteamericano.

- Barcelona ha aumentado en el primer trimestre su cuota de mercado del mercado español hacia Asia pacifico hasta alcanzar un 44,4%, 4,4 puntos por encima de Madrid (40%). Madrid sigue dominando el mercado sudamericano español. No obstante Barcelona incrementa su cuota de mercado gracias al vuelo de LATAM a Sao Paulo. En 2015 se inauguraron 7 nuevas rutas desde el aeropuerto de Barcelona: 1 a Sudamérica y 6 al continente africano.

- **VERANO 2016:** En lo que respecta al verano de 2016, se prevé un crecimiento de más de medio millón de asientos intercontinentales en el aeropuerto de Barcelona (+17,6%) comparado con el periodo anterior creciendo hacia todos los mercados. **Todas las compañías intercontinentales de Barcelona incrementan su capacidad.** El mercado que más crece es el norteamericano, donde la compañía American Airlines duplica capacidad este verano (aumento de frecuencias a Miami y cambios de flota). Le sigue en crecimiento relativo la compañía United, que con el nuevo vuelo diario directo a Washington y el incremento de capacidad a Nueva York crece un 80% con casi 80.000 asientos más.

- **2015 HIGHLIGHTS & Q1 2016:** In the **intercontinental market, there was growth in both capacity and passenger traffic**, especially owing to new frequencies and route increases. The growth of direct flights to South America and the Middle East stand out; with the new route to Sao Paulo with LATAM and the frequency increases of the twice-daily Emirates A380 (+7 freq.). The new frequencies and modernization of airline fleets also contributed to the growth of the US market.

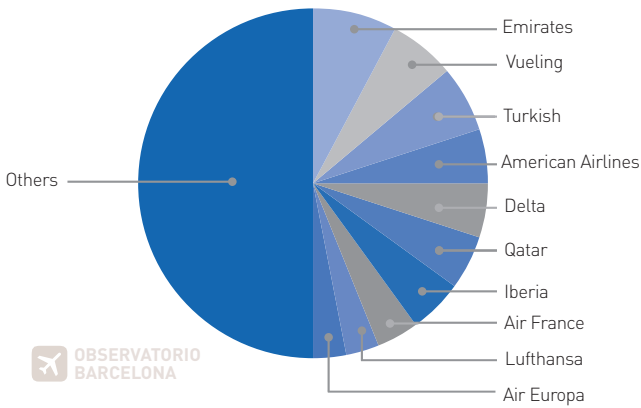
- In 2016 Q1 BCN increased its market share of the Spanish market towards Asia-Pacific, reaching 44.4%, 4.4 points above Madrid (40%). Madrid continues to dominate the South American market. However, BCN increases its market share owing to the new LATAM flight to Sao Paulo. In 2015, 7 new routes were inaugurated from BCN: 1 to South America and 6 to Africa.

- **SUMMER 2016: More than 500,000 additional intercontinental seats** are forecasted for Summer 2016 in BCN (+17.6). There is growth towards all markets. **All of Barcelona's intercontinental companies increase the capacity.** The greatest growth is in North America, where American Airlines doubles its capacity for S16 (frequency increases and fleet changes). United follows up, which with its new direct daily flight to Washington and capacity increases to New York grows by 80% with almost 80.000 more seats.

## BCN INTERCONTINENTAL DETAILS 2015

### NO SINGLE AIRLINE CONTROLS BARCELONA'S INTERCONTINENTAL MARKET

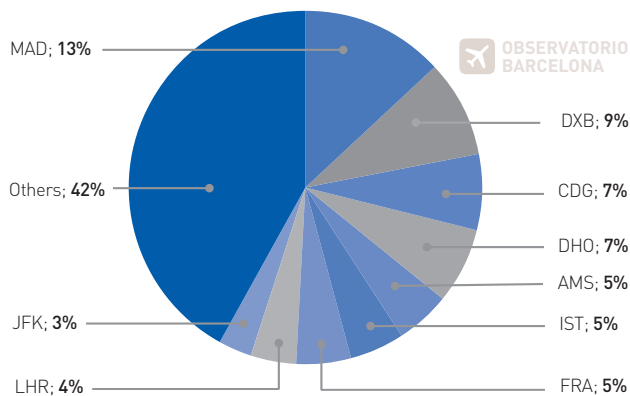
#### BCN Intercontinental airlines 2015



Fuente: Elaboración GPA a partir de datos de ADI  
Source: GPA using data from ADI

### MADRID ACTS AS A HUB FOR SOUTH AMERICAN TRAFFIC WHILE DUBAI IS THE MAIN ASIAN DOOR

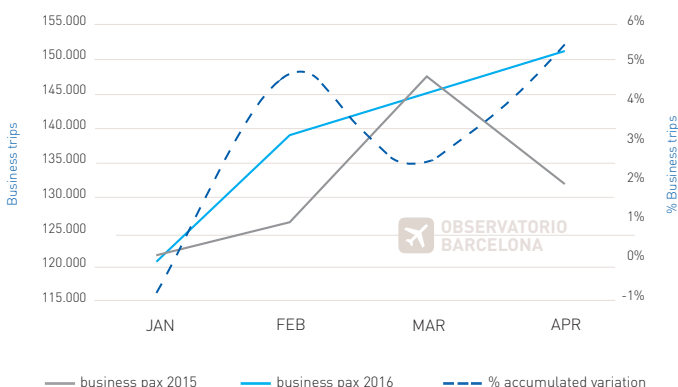
#### BCN Intercontinental Connection Airports 2015



Fuente: Elaboración GPA a partir de datos de ADI  
Source: GPA using data from ADI

### BUSINESS PASSENGERS ON THE RISE

#### International business trips with origin BCN (Jan-Apr 2015 & 2016)



Fuente: GEBTA / Source: GEBTA

- A diferencia del tráfico europeo, que es casi todo directo (98%), **un 63% del tráfico intercontinental de Barcelona vuela aún de forma indirecta** a su destino de largo radio.

- Los **aeropuertos** con más pasaje de **conexión** desde el aeropuerto de Barcelona son Madrid (13%), Dubai (9%), París (7%) y Doha (7%). Madrid actúa como hub de tráfico de BCN hacia Sudamérica con un 75% del total del pasaje de conexión, aunque es poco relevante en el resto de mercados intercontinentales. Dubái es la gran puerta de entrada hacia Asia-Pacífico.

- El reparto de **compañías aéreas** de pasaje intercontinental en el aeropuerto de Barcelona sigue una **distribución bastante equitativa**. Este hecho facilita la incorporación de nuevas compañías de largo radio en el aeropuerto y diversifica la competencia.

- Unlike European traffic, which is almost all direct (98%), **63% of BCN's intercontinental traffic still flies indirectly to its long haul destination.**

- **Airports** with the greatest **connecting** passengers from Barcelona airport are Madrid (13%), Dubai (9%), Paris (7%) and Doha (7%). Madrid acts as a hub BCN traffic towards South America with 75% connecting passengers. However, it is not very relevant towards other intercontinental markets. Dubai is the gateway to Asia-Pacific.

- The distribution of intercontinental **airlines** in Barcelona airport follows an fairly **equal distribution**, This facilitates the incorporation of new long haul companies at the Airport and diversifies competition.

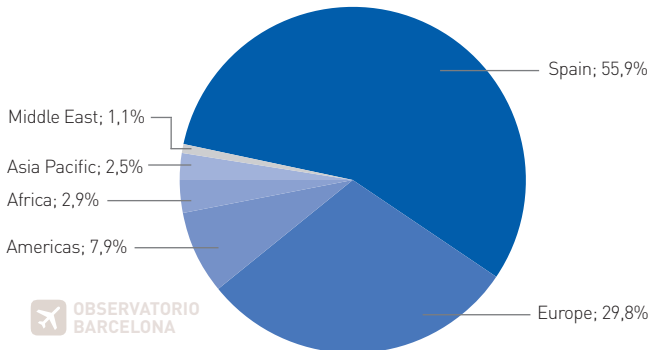
- **Tráfico de negocios: El tráfico de negocio crece un 5,4% en el primer cuatrimestre del año.** Se trata de un crecimiento **sostenido y estable**, en línea con lo observado en los últimos 3 años. La intensa actividad comercial de las empresas catalanas explica este incremento. El menor crecimiento del tráfico de negocios en marzo y la subida en abril en 2016 se debe al efecto de las vacaciones de semana santa en los 2 años analizados.

- **Business Travel: Business passengers grew by 5.4% in the first 4 months of the year.** It is a **sustained and stable growth**, in line with what has been seen in the last 3 years. The intense commercial activity of the Catalan companies explains this increase. The lower growth in business traffic in March and the rise in April 2016 is due to the effect of the Easter holidays.

## BCN BUSINESS TRAFFIC

### BCN-MAD IS THE STRONGEST BUSINESS ROUTE

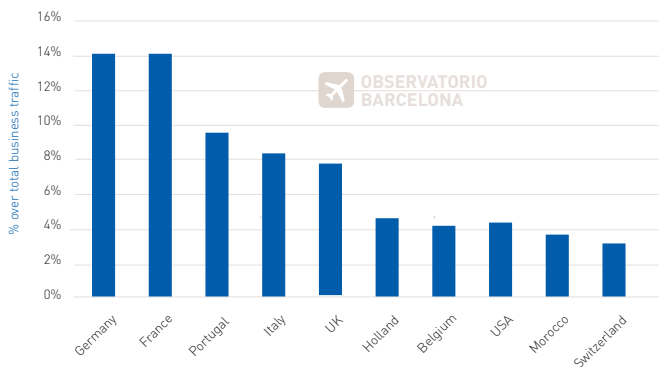
Business traffic by regions (Jan-Apr 2016)



Fuente: GEBTA / Source: GEBTA

### A SPREAD BUSINESS MARKET

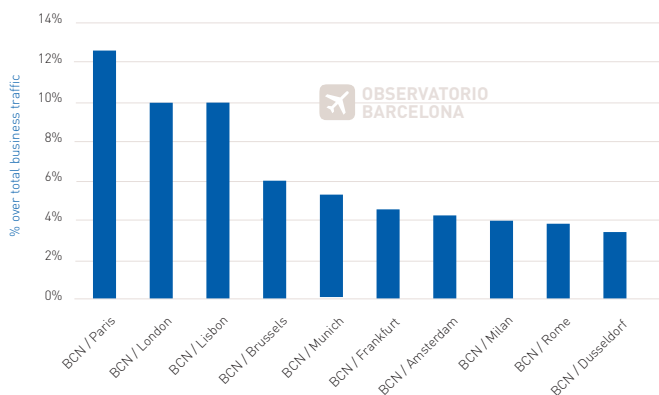
Top 10 international destination markets (Jan-Apr 2016)



Fuente: GEBTA / Source: GEBTA

### PARIS, FIRST AMONG INTERNATIONAL BUSINESS DESTINATIONS

TOP BCN international business routes (Jan-Apr 2016)



Fuente: GEBTA / Source: GEBTA

- Aumentan los viajeros de negocio **en la práctica totalidad de las áreas geográficas**. Las principales zonas de crecimiento de los viajes de negocio desde BCN, se concentran en el mercado doméstico (+6%) y en Europa (+4,8%), los principales mercados de las empresas catalanas. Reflejan una **evolución sólida del mercado, tanto en el ámbito doméstico como en el internacional**.

- En el mercado **intercontinental**, Oriente Medio es la primera área geográfica por crecimiento (+3%), con algunos mercados como Arabia Saudí creciendo por encima del 10%. Los indicadores muestran la capacidad de las **empresas** para aprovechar los incrementos de capacidad y frecuencias en BCN, como palanca para **desarrollar su negocio exterior y diversificar sus mercados**.

- **Se recupera el mercado aéreo de viaje de negocios de BCN con España**. Este incremento puede haberse beneficiado del descenso de las tarifas aéreas (menor coste del carburante) y la apuesta por competir con el AVE. Madrid, Bilbao, Málaga Palma y Sevilla representan el 70% del mercado español. Madrid domina el mercado español con el 38% del pasaje.

- Los datos del tráfico internacional ponen de relevancia la importancia de Europa y sus rutas como mercados para las empresas catalanas. La comparación del número de billetes en el período analizado, recoge algún cambio en el ranking de países de destino, en el que destaca la subida a la primera posición de **Alemania** superando a Francia. Dicha variación, podría reflejar el impacto de **las huelgas de los aeropuertos galos** y en menor medida de **Air France**, durante el primer cuatrimestre del año.

- There is a **general growth of business passengers in virtually all geographic areas**. The main growth factors in business travel from BCN can be seen in the domestic (+6%) and Europe (+4.8%). These are the major markets for the Catalan companies. These growth rates reflect a solid market evolution.

- The Middle East (+3%) is the first **intercontinental** market in terms of growth during the first months of 2016, with some markets such as Saudi Arabia growing above 10%. These indicators show the ability of **Catalan firms** to take advantage of capacity and frequency increases in BCN as a lever to **develop their foreign business and diversify their markets**.

- **The BCN – Spain air business travel market recovers**. This increase may have benefited from the price drop in air fares (lower fuel costs) and the commitment of airlines to compete with the high speed rail. Madrid, Bilbao, Malaga, Palma and Seville represent 70% of the Spanish market. Madrid dominates the market with 38% of the total business passage.

- **International** business traffic data underscores the importance of Europe as a market for Catalan companies. The data for January – April highlights a change in the ranking of destination countries, showing a **Germany** beating France for top position. This variation may reflect the impact of **the strikes of the French airports** and to a lesser extent **Air France**, during the first quarter of the year.