

BARCELONA OBSERVATORIO
AIR TRAFFIC DE TRÁFICO AÉREO
INTELLIGENCE UNIT DE BARCELONA

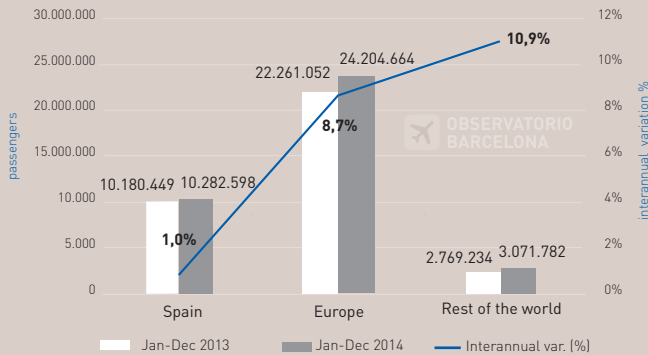
Quarterly report
December 2014



Informe trimestral
Diciembre 2014

2M MORE EUROPEAN PASSENGERS KEEP PUSHING BCN'S TRAFFIC UPWARDS. 40M IN 2015

Total pax BCN (Jan-Dec 2014): Pax 37,559,044 (+6.7%). Capacity (+4.4%)



Fuente: Elaboración GPA a partir de datos de AENA / Source GPA using AENA data

Febrero 2014

Vueling abre un vuelo semanal a Dakar.
Emirates empieza a operar su ruta con Dubai con el A380.

Marzo 2013

Norwegian Air Shuttle abre una base en Barcelona.

Mayo 2014

US Airways abrirá vuelo diario con Charlotte
Air China abre ruta entre BCN y PEK con 5 frecuencias semanales.
Parada técnica en VIE.
Norwegian Air Shuttle anuncia vuelos de largo radio en Barcelona para 2016+.

Junio 2014

Aerolíneas Argentinas incrementa frecuencias. Vuelo diario Barcelona – Buenos Aires.
Nuevos vuelos BCN – Montreal de Air Canada.

Julio 2014

Récord de pasaje en BCN. Por primera vez, 4M de pasajeros en el aeropuerto.
Se incrementa la oferta comercial en la T2.

Agosto 2014

Nuevo récord de número de pasajeros. BCN supera MAD por segundo agosto consecutivo.

Septiembre 2014

Norwegian Air Shuttle anuncia que su segunda sede europea estará localizada en Barcelona.
Seatrade Terminal Expo en Barcelona.

Noviembre 2014

Gambia Bird incrementa frecuencias a Gambia (3 vuelos semanales).

Diciembre 2014

Avianca, incremento de frecuencias Barcelona-Bogotá 7 vuelos por semana.
Anuncio oficial de UBM y CDRA que Barcelona será la sede del World Routes Forum 2017 .

February 2014

Vueling to open a weekly flight to Dakar.
Emirates to start operating its Dubai route with an A380.

March 2014

Norwegian Air Shuttle opens a base in Barcelona.

May 2014

US Airways opens daily Charlotte - Barcelona route.
Air China opens a new route between BCN and PEK. 5 weekly frequencies with May a stopover in VIE.
Norwegian Air Shuttle announces long haul routes from Barcelona in 2016+.

June 2014

Aerolíneas Argentinas increases frequencies to daily flight Barcelona – Buenos Aires.
New flights BCN – Montreal by Air Canada.

August 2014

New passenger record. BCN surpasses MAD for the second August in a row.

September 2014

Norwegian Air Shuttle announces that its second European headquarters will be located in Barcelona.
Seatrade Terminal Expo in Barcelona.

November 2014

Gambia Bird increases frequencies to Gambia (3 flights/week).

December 2014

Avianca. Daily flight to Bogotá.
Official announcement by UBM and BARDC: Barcelona will play host to the 2017 World Routes Forum.

Destacados 2015

Febrero

Qatar incrementa sus frecuencias a 14 vuelos semanales Barcelona -Doha (2 vuelos diarios).

Mayo

Emirates duplica su ruta Barcelona-Dubai con un B777 (14 vuelos semanales).

Verano

Ryanair anuncia 300.000 asientos adicionales.
Nuevo vuelo de LATAM a Sao Paulo.

Highlights 2015

February

Qatar increases frequencies to 14 weekly flights to Doha (2 daily flights).

May

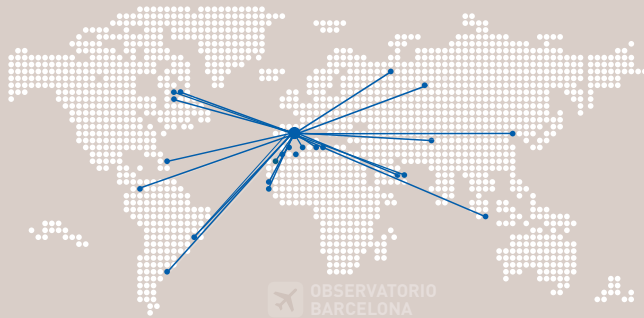
Emirates duplicates its BCN - Dubai flights using a B777 (14 weekly flights).

Summer

Ryanair announces 300,000 new seats from BCN.
New LATAM flight to Sao Paulo.

MORE LONG HAUL DESTINATIONS FOR W14 OVER W13

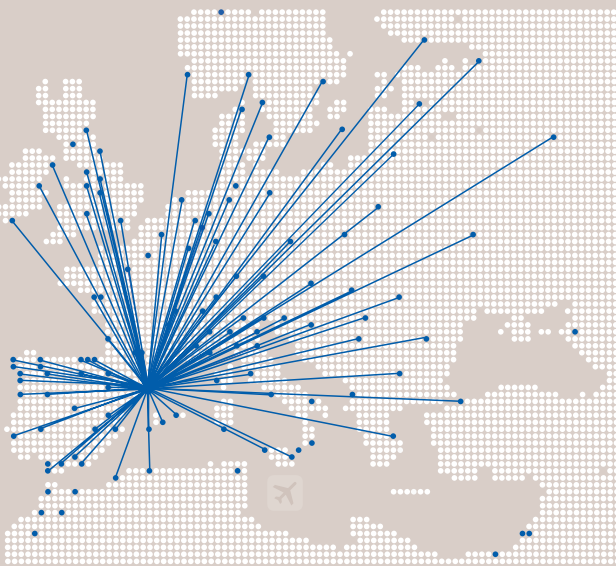
Rutas de largo radio / Long haul routes. Winter 2014 (W14)



Fuente: CDRA / Source: BARDC

ONE OF THE BEST SHORT HAUL COVERAGES AMONG THE EUROPEAN AIRPORTS

Rutas corto radio / Short haul routes. Winter 2014 (W14)



Fuente: Innovata. Semana 24-30 de noviembre 2014 / Source: Innovata. Week of 24th - 30th november 2014

LEYENDA / LEGEND

Código Code	Aeropuerto Airport	Código Code	Aeropuerto Airport	Código Code	Aeropuerto Airport
AMS	Amsterdam	FRA	Frankfurt	MXP	Milan (Malpensa)
AYT	Antalya	IBZ	Ibiza	ORY	Paris (Orly)
BCN	Barcelona	IST	Istanbul (Ataturk)	PMI	Palma de Mallorca
BRU	Brussels	LGW	London (Gatwick)	SVQ	Moscow (Sheremetyevo)
CDG	Paris (Charles de Gaulle)	LHR	London (Heathrow)	SVQ	Sevilla
CPH	Copenhagen	MAD	Madrid		
DME	Moscow (Domodedovo)	MAH	Menorca		
FCO	Rome (Fiumicino)	MUC	Munich		

Se permite la reproducción total o parcial y los contenidos de este documento sin que sufran modificación alguna y se cite como fuente el "Observatorio de Tráfico Aéreo de Barcelona"

Reproduction of the contents of this document is allowed as long as they are not modified and the Barcelona Air Traffic Intelligence Unit is acknowledged as the source.

O&D

Origen y Destino. Pasaje que inicia su viaje en uno de los aeropuertos/países mencionados y termina su trayecto en el otro aeropuerto/país mencionado, ya sea en vuelos directos o a través de aeropuertos de conexión.

Origin and Destination. Passengers that start their route in the mentioned airport/country and finish their route in the second mentioned airport/country. Includes both passengers that travel directly between the two points or that travel via an intermediate (connection) airport.

Conexión / Connection

Pasajeros que hacen escala en el aeropuerto en su pasaje entre los aeropuertos de origen y destino final. Los pasajeros de conexión computan dos veces en los aeropuertos, una cuando llegan y otra cuando se van del aeropuerto. Si no se hace esta corrección, los grandes hubs aeropuertos pierden varios millones de pasajeros respecto a sus estadísticas oficiales.

Passengers that pass through one or more intermediate airports between their O&D airports. These passengers are counted twice in airport statistics, once when they land and once when they leave the airport.

Directo / Direct

Pasaje que no pasa por ningún punto intermedio (aeropuerto) en su trayecto entre su origen y su destino.

Passengers that do not pass through any intermediate (connection) airports in their route between the origin and destination airports.

Indirecto / Indirect

Pasaje que pasa por uno o más puntos (aeropuertos) intermedios entre su origen y su destino.

Passengers that pass through one or more intermediate (connection) airports in their route between the origin and destination airports.

Elaborado por:



Gestió i Promoció Aeroportuària

+34 934 169 429

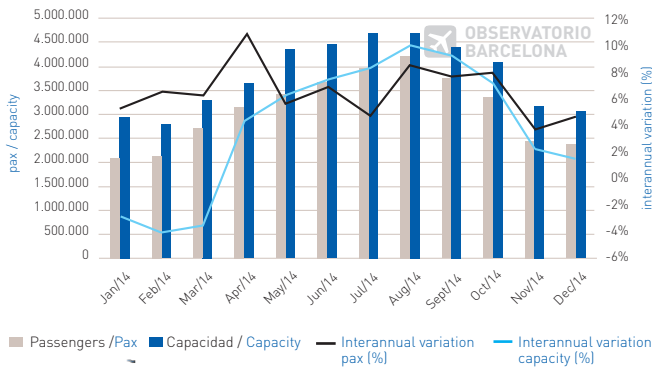
info@gpa.aero

www.gpa.aero

EVOLUCIÓN DEL TRÁFICO DIRECTO DE BCN BCN DIRECT PASSENGER EVOLUTION

HIGHER GROWTH OF PAX OVER CAPACITY. SANITIZES THE AIRPORT'S CAPACITY

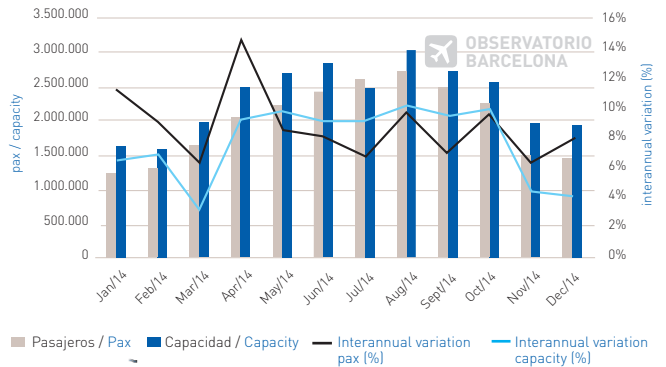
Total Pax / Last 12 months



Fuente: Elaboración GPA a partir de datos de AENA e Innovata/
Source GPA using Innovata and AENA data

EUROPE IS THE AIRPORT'S GROWTH ENGINE. REPRESENTS 65% OF TOTAL TRAFFIC

Intercontinental pax / Last 12 months



Fuente: Elaboración GPA a partir de datos de AENA e Innovata/
Source GPA using Innovata and AENA data

PASSENGER AND CAPACITY GROWTH IN ALL MARKETS. SUSTAINED GROWTH IN THE LAST 5 YEARS

Passengers BCN	1Q14	2Q14	3Q14	4Q14	Total var. 2014	CAGR 2010/2014
Var. total	6,0%	7,4%	7,1%	5,7%	6,7%	6,5%
Var. Spain	-0,7%	-0,1%	2,8%	1,4%	1,0%	-3,0%
Var. Europe	8,6%	10,1%	8,0%	8,1%	8,7%	11,8%
Var. Intercont.	15,2%	11,6%	13,4%	3,5%	10,9%	10,5%

Capacity BCN	1Q13	2Q14	3Q14	4Q14	Total var. 2014	CAGR 2010/2014
Var. total	-3%	6%	9%	4%	4,4%	4,7%
Var. Spain	-20%	-1%	7%	-1%	-4,1%	-4,5%
Var. Europe	5%	9%	10%	8%	8,4%	7,9%
Var. Intercont.	21%	8%	12%	-1%	9,2%	11,5%

Fuente: Elaboración GPA a partir de datos de AENA e Innovata/
Source GPA using Innovata and AENA data

• **Barcelona llega a los 37,5M de pasajeros en 2014.** Si sigue creciendo a un ritmo similar (bastante probable) llegará a 40M en 2015. El crecimiento medio ponderado (CAGR) de los últimos 5 años hacia los distintos mercados muestra el incremento del peso de Europa en detrimento del mercado español, así como la fuerza del crecimiento sostenido del aeropuerto. La **capacidad** no ha crecido al mismo ritmo que el pasaje, hecho que ayuda a sanear algunas rutas con sobrecapacidad.

• **El tráfico de Barcelona crece de manera continuada en todos los mercados** en 2014, tanto en pasajeros como en capacidad (excepto la capacidad en España). Su crecimiento de pasajeros (+6,7%) es superior a la media española (+4,5).

• **Los mercados de mayor crecimiento son los intercontinentales, seguidos por Europa.** Europa lidera el crecimiento con dos tercios del pasaje total.

• **El mercado español** consolida su estabilización y experimenta un incremento de capacidad de nuevo tras 2 años de caídas continuadas.

• **El mercado intercontinental** incrementa tanto la capacidad como el pasaje, especialmente gracias a las nuevas frecuencias y rutas. Destaca el crecimiento de vuelos directos hacia Asia y Oriente Medio; nueva ruta hacia Beijing y anuncios de incrementos de frecuencias por parte de Qatar Airways (febrero 2015) y Emirates (mayo 2015). Los nuevos vuelos norteamericanos también han contribuido de manera clara a la expansión del tráfico.

• **Barcelona reached 37.5M passengers in 2014.** If it continues to grow at a similar rate (rather likely) it will reach 40M in 2015. The compound annual growth rate (CAGR) over the last 5 years to the different markets shows the increase weight of Europe to the detriment of the Spanish market, as well as the strength of the airport's sustained growth. **Capacity** did not grow at the same rate as passenger numbers; a fact which helped put some routes with overcapacity on a sound footing.

• **Traffic at Barcelona grew steadily in all markets** in 2014, both in terms of passengers and capacity (except for capacity in Spain). Its passenger growth (+6.7%) was greater than the Spanish mean (+4.5).

• **The markets with the greatest growth are the intercontinental ones, followed by Europe.** Europe leads growth with two thirds of total passengers.

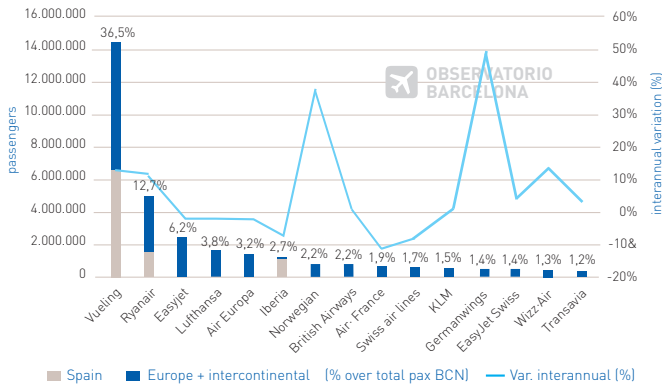
• The **Spanish market** consolidated its stabilisation and again underwent an increase in capacity after two years of continued decline.

• The **intercontinental market** increased both in terms of capacity and passenger numbers, especially owing to new frequencies and routes. The growth of direct flights to Asia and the Middle East stand out; a new route to Beijing and the announcements of increases in frequencies by Qatar Airways (February 2015) and Emirates (May 2015). The new North American Flights also contributed clearly to traffic expansion.

TOP 15 COMPAÑÍAS Y DESTINOS DIRECTOS TOP 15 PASSENGER AIRLINES AND DIRECT DESTINATIONS

GROWTH LED BY LCC ON EUROPEAN ROUTES

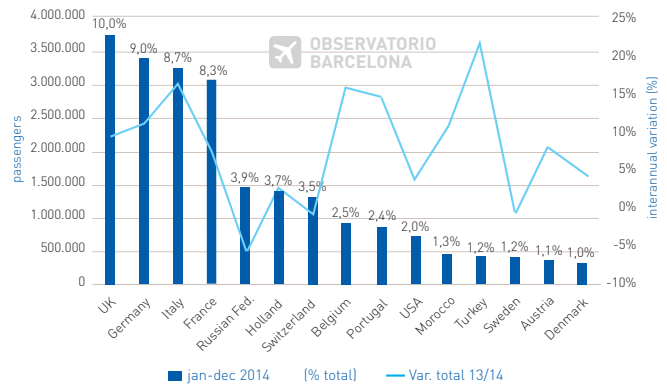
Top 15 airlines BCN 2014. They represent 80% of BCN traffic



Fuente: Elaboración GPA a partir de datos de AENA / Source GPA using AENA data

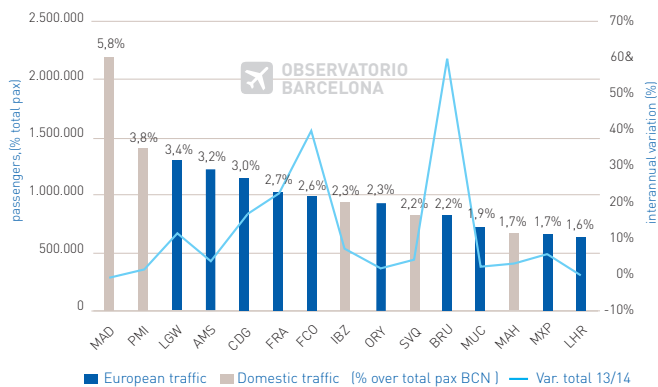
GROWTH IN ALL MAJOR MARKETS. RUSSIA DEPRECIATES THE RUBLE

Top 15 non Spanish countries (Jan-Dec 2014). They represent 60% of total passengers. Spain, 10,2M (27% total)



VI AND FR BATTLING OVER MARKETS. SPANISH DESTINATIONS STABLE DESPITE THE SUMMER GROWTH

Top 15 destinations (Jan-Dec 2014). They represent 40% of total passengers.



Fuente: Elaboración GPA a partir de datos de AENA / Source GPA using AENA data

- **Vueling** incrementa 1,9 puntos su cuota de mercado en el aeropuerto. Vueling (+1,5M pasajeros), Ryanair (+0,5M pasajeros) y **Norwegian Air Shuttle** (+220.000 pasajeros) lideran el crecimiento de pasaje del aeropuerto. El grupo **Lufthansa** crece de la mano de **Germanwings** (+175.000 pasajeros).

- **Iberia** consolida su posicionamiento como otra compañía de bandera europea en el aeropuerto, con un tráfico no sensiblemente distinto del de British Airways, Air France o Lufthansa. Es probable que su cuota de mercado se reduzca aún más cuando se rediseñe el Puente Aéreo entre Barcelona y Madrid.

- Hay un **aumento general de pasaje en todos los mercados** (incluyendo España), especialmente los 4 principales mercados no domésticos, y los mercados de Bélgica, Portugal y Turquía. **La batalla entre Vueling y Ryanair** por los mercados de Roma y Bruselas está provocando picos de pasaje hacia estos destinos. La Federación Rusa sufre con la **depreciación del rublo**. Crecimiento de **Turquía** marcado tanto por el tráfico directo como por el creciente rol de Estambul en la captación de tráfico de conexión de Barcelona (Barcelona es un gran alimentador de *hubs* europeos al carecer aun de una oferta amplia de vuelos intercontinentales). Incremento de capacidad de **Turkish Airlines** en este mercado con un *widebody*.

- **Vueling** increased its market share at the airport by 1.9 points. Vueling (+1.5M passengers), Ryanair (+0.5M passengers) and **Norwegian Air Shuttle** (+220,000 passengers) lead the growth in passengers numbers at the airport. The **Lufthansa** group through **Germanwings** (+175,000 passengers).

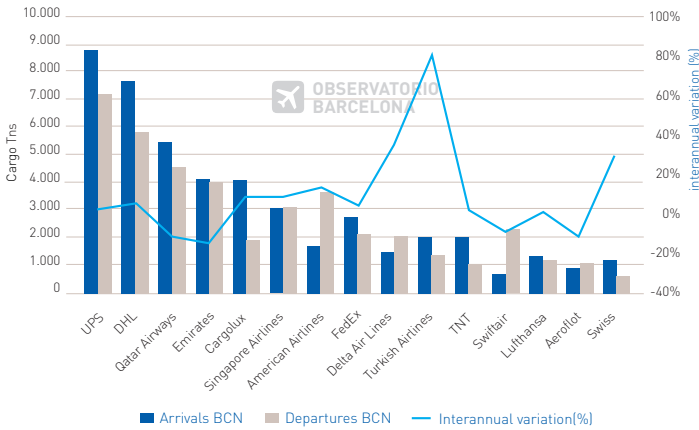
- **Iberia** consolidated its position as another European flagship company at the airport, with traffic that did not differ significantly from British Airways, Air France or Lufthansa. Its market share is likely to be even more reduced when the Air Shuttle between Barcelona and Madrid is redesigned.

- There was a **general rise in passenger numbers in all markets** (including Spain), especially the 4 main non domestic markets, and the markets of Belgium, Portugal and Turkey. **The battle between Vueling and Ryanair** for the markets of Rome and Brussels is bringing about peak passenger numbers to these destinations. The Russian Federation suffered with the **depreciation of the rouble**. Growth in **Turkey** was marked both by direct traffic and by the growing role of Istanbul in attracting connecting traffic in Barcelona (Barcelona is a great feeder of European *hubs* since it still lacks a wide range of intercontinental flights). **Turkish Airlines** increased its capacity in this market with a *widebody*.

CARGA AÉREA AIR FREIGHT

TURKISH EN ROUTE TO CATCH UP WITH THE GULF CARRIERS

BCN TOP 15 cargo airlines. (Jan-Dec 2014). They represent 87% of total cargo in BCN



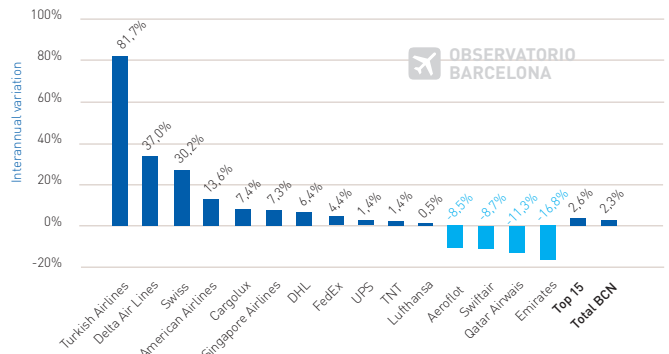
Fuente: Elaboración GPA a partir de datos de AENA / Source GPA using AENA data

- La carga aérea de Barcelona crece un 2,3% en 2014 y se sitúa en 102.692 toneladas. Las principales aerolíneas en el aeropuerto crecen un poco más (+3,6%). **Ambos valores están por debajo de la media española de carga (+ 7,2%)** y especialmente muy por debajo de Madrid (+5,8%) y Zaragoza (+20,4%). **Es probable que Zaragoza siga creciendo y acabe con un volumen de carga similar al de Barcelona en 2015.**

- Las compañías de **Oriente Medio** enlentecen su tráfico y lo disminuyen ligeramente, pero mantienen su posición dominante. **Turkish Airlines** crece de manera espectacular con la introducción de un *widebody* en su ruta a partir de mayo de 2014. Con la introducción de la segunda frecuencia en *widebody* a partir de mayo 2015 es probable que el crecimiento de TY se mantenga en parámetros similares en 2015. Las **rutas estadounidenses** crecen con fuerza (especialmente en exportación) así como las rutas directas con **Asia**. Swiss International también tiene un crecimiento notable. Por el contrario, **Aeroflot** disminuye su tráfico en la segunda mitad del año, con la depreciación del rublo.

GROWTH OF AMERICAN AND ASIAN TRAFFICS. DISCRETE GENERAL GROWTH

Top 15 BCN cargo airlines. Interannual freight ton variation (Jan-Dec 2014). *THY grows at the expense of other Gulf Carriers*



Fuente: Elaboración GPA a partir de datos de AENA / Source GPA using AENA data

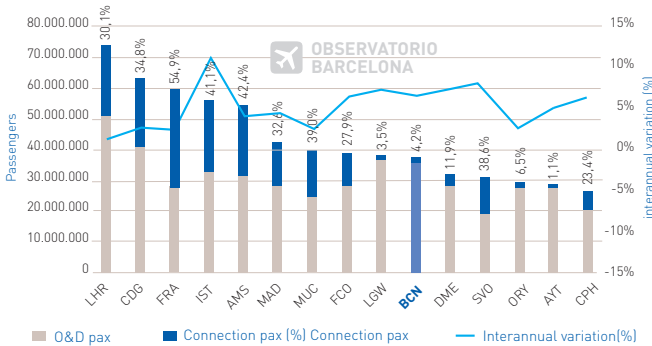
- **Air cargo in Barcelona grew 2.3%** in 2014 to stand at 102,692 tonnes. The main airlines at the airport grew a little more (+3.6%). Both values were **below the Spanish mean for cargo (+ 7.2%)** and especially far below Madrid (+5.8%) and Zaragoza (+20.4%). **Zaragoza is likely to continue to grow and reach a cargo volume similar to that of Barcelona in 2015.**

- **Middle Eastern** companies slowed down their traffic and decreased it slightly, but maintained their dominant position. **Turkish Airlines** grew spectacularly with the introduction of a *widebody* on their route as of May 2014. With the introduction of the second *widebody* frequency as of May 2015 the growth of TY is likely to retain similar parameters in 2015. **US routes** grew strongly (especially in exports) as did direct routes with **Asia**. Swiss International also had remarkable growth. **Aeroflot**, on the other hand, decreased its traffic in the second half of the year, with the depreciation of the rouble.

BCN EN EUROPA BCN IN EUROPE

STRONG GROWTH OF ALL THE MAJOR EUROPEAN AIRPORTS.

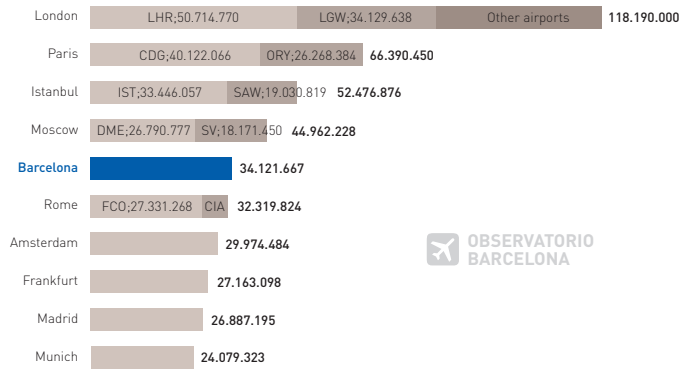
Top 15 European airports by total O&D. (Jan-Dec 2014)



Fuente: Elaboración GPA a partir de datos de Anna.aero e Innovata / Source GPA using Innovata and Anna.aero data
*Estimated data for September 2014; pax is likely to be slightly higher

BCN 5TH MOST ATTRACTIVE AIR CITY OF EUROPE AND THE ONLY ONE WITH A SINGLE AIRPORT

European cities by O&D traffic. (Jan-Dec 2014)



Fuente: Elaboración GPA a partir de datos de ADI/ Source GPA using ADI data

- **Fuerte crecimiento de todos los principales aeropuertos europeos.** Estambul sigue creciendo y supera a Ámsterdam en 2014.

- El segundo grupo de aeropuertos crece a un ritmo de un 6-7%, Barcelona entre ellos. La falta de tráfico de conexión determina la posición de Barcelona en el ranking a pesar de ser uno de los aeropuertos con más tráfico O&D de Europa. **Barcelona es la 5ª ciudad europea en tráfico de Origen y Destino**, especialmente hacia otros aeropuertos europeos. Todo ello sin contar con una base importante de una compañía de bandera tradicional apostando por un sistema de "hub & spoke" como los primeros 8 aeropuertos del ranking.

- El incremento de 0,8 puntos en el tráfico de conexión del aeropuerto se debe fundamentalmente a las nuevas apuestas de Vueling por este tipo de tráfico, aunque aún es un volumen reducido comparado con los hubs europeos.

- **Strong growth of all the main European airports.** Istanbul continues to grow and overtook Amsterdam in 2014.

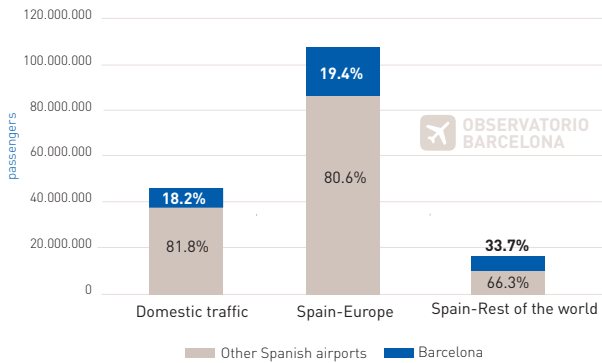
- The second group of airports grew at a rate of 6-7%, Barcelona among these. The lack of connecting traffic determines the position of Barcelona in the ranking despite being one of the airports with most O&D traffic in Europe. **Barcelona is the 5th European city in terms of Origin and Destination**, especially to other European airports. All of this without having a significant hub of a traditional flagship company opting for a "hub & spoke" system, like the top 8 airports in the ranking.

- The increase of 0.8 points in connecting traffic from the airport is mainly due to the new strategic moves made by Vueling towards this type of traffic, although it is still a small volume compared to European hubs. Strong growth of all the major European airports.

BCN EN ESPAÑA BCN IN SPAIN

BARCELONA CONSOLIDATES ITS POSITION AS A REFERENCE INTERCONTINENTAL AIRPORT IN SPAIN

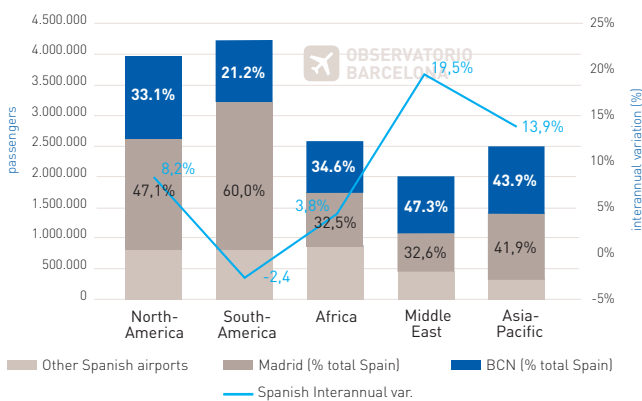
Spanish passengers by geographic area (Jan-Dec 2014)



Fuente: Elaboración GPA a partir de datos de ADI / Source GPA using ADI data

BCN INCREASES ITS WEIGHT IN THE SPANISH INTERCONTINENTAL MARKETS WHILE MAD DECREASES

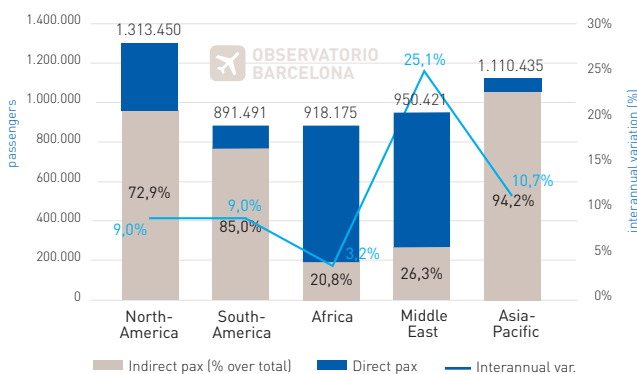
Intercontinental traffic from Spain by geographic area (Jan-Dec 2014)



Fuente: Elaboración GPA a partir de datos de ADI / Source GPA using ADI data

BCN IS GROWING IN ALL INTERCONTINENTAL MARKETS. LARGE INDIRECT POTENTIAL TO TAP INTO

Intercontinental traffic from BCN by geographic area (Jan-Dec 2014)



Fuente: Elaboración GPA a partir de datos de ADI / Source GPA using ADI data

- Incremento del peso de Barcelona como aeropuerto español intercontinental. 34% del total del tráfico intercontinental español tiene su punto de Origen o Destino en Barcelona.

- Barcelona es el **principal aeropuerto español para el tráfico con Asia, Oriente Medio y Europa. Crece en todos los mercados intercontinentales** por encima de la media española, excepto Asia, donde a pesar de no crecer por encima de la media española sí que incrementa fuertemente su tráfico.

- El gran potencial de desarrollo de nuevos enlaces intercontinentales directos desde el aeropuerto dada su demanda sin cubrir de más de 3M de pasajeros intercontinentales (pasaje indirecto). Los nuevos vuelos (Beijing, Charlotte) y frecuencias de 2014 (Bogotá, Buenos Aires) junto con los anunciados para 2015 (Doha, Dubái, Sao Paulo) son una clara muestra del potencial del mercado intercontinental por cubrir desde Barcelona.

- **Madrid pierde cuota de mercado** en el tráfico hacia todos los mercados intercontinentales españoles, mientras que Barcelona la incrementa o mantiene (excepto en Asia, donde decrece un punto).

- El tráfico intercontinental es indirecto en un 61%. Esto supone una ligera mejora del tráfico directo intercontinental (+3 puntos), pero aún se halla lejos de una situación óptima.

- Increase in the weight of Barcelona as an intercontinental Spanish airport. 34% of all intercontinental Spanish traffic had its point of Origin or Destination in Barcelona.

- Barcelona is the **main Spanish airport for traffic with Asia, the Middle East and Europe. It grew in all the intercontinental markets** above the Spanish mean, except Asia, where despite not growing above the Spanish mean it did strongly increase its traffic.

- There is great potential for development of new direct intercontinental links from the airport given the unmet demand of over 3M intercontinental passengers (indirect travellers). The new flights (Beijing, Charlotte) and frequencies in 2014 (Bogotá, Buenos Aires) together with the ones announced for 2015 (Doha, Dubai, Sao Paulo) are a clear sample of the potential of the intercontinental market to be covered from Barcelona.

- **Madrid loses market share** in traffic to all the Spanish intercontinental markets, whereas Barcelona increases it or maintains it (except in Asia, where it decreases one point).