

BARCELONA
AIR TRAFFIC
INTELLIGENCE UNIT

OBSERVATORIO
DE TRÁFICO AÉREO
DE BARCELONA

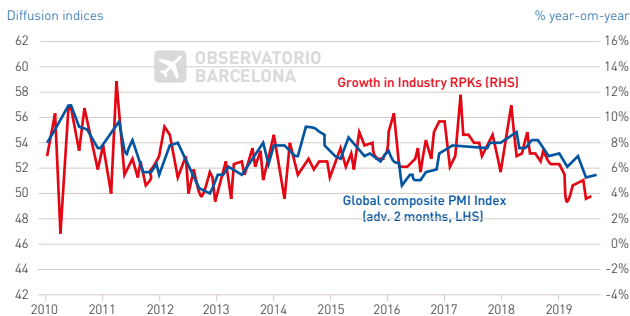
Quarterly report
Report December 2019



Informe trimestral
Informe Diciembre 2019

ANÁLISIS DEL MERCADO MUNDIAL Y EUROPEO 2019 WORLD AND EUROPEAN MARKET 2019 ANALYSIS

RPK GROWTH AND GLOBAL BUSINESS CONFERENCE

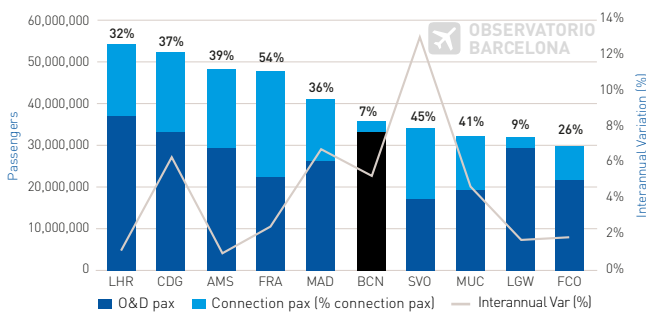


Fuente: IATA Source: IATA

• La aviación a nivel mundial mantiene un crecimiento moderado en 2019 en demanda de pasajeros según IATA. **IATA indica que en los últimos meses y a pesar de las difíciles condiciones económicas aumenta el crecimiento de RPK (revenue per kilometer)**. Los crecimientos de pasajeros a nivel mundial se mantienen en un 4,5% (acumulado enero-agosto según el mismo periodo de año anterior). Mientras que hay una diferencia con el tráfico de carga aérea que disminuye un 4%.

• **El aeropuerto de Barcelona llega a la sexta posición en volumen de pasajeros acumulados en el período hasta agosto 2019.** El cambio de la subida de 1 posición ha sido el estancamiento de Estambul debido al cambio de aeropuerto (Estambul ha inaugurado un nuevo aeropuerto recientemente moviendo su tráfico allí). Destacar el tráfico de origen y destino, es decir sin contar el pasajero de conexión, Barcelona se sitúa en la tercera posición detrás del aeropuerto de Londres Heathrow y París Charles de Gaulle. Aún hay margen de crecimiento en pasajeros de conexión respecto a sus competidores europeos.

BCN BECOMES THE 6th LARGEST EUROPEAN AIRPORT (PAX) Top 10 European airports by total traffic Jan-Aug 2019



Fuente: Elaboración GPA a partir de datos de ACI e Innovata
Source: GPA using data from Innovata and ACI

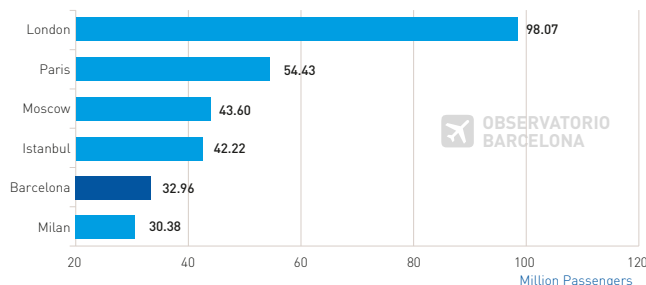
• **Barcelona se mantiene en la quinta posición como ciudad en número de pasajeros por Origen / Destino (O&D).** Esta cifra demuestra la potencia de Barcelona como destino u origen del mismo respecto a otras ciudades europeas, de hecho, Barcelona siempre se sitúa como una de las ciudades mejor conectadas de Europa. En el volumen anual acumulado hasta agosto de 2019 se sitúa en quinta posición justo por delante de Milán, la misma posición respecto al año anterior.

Cabe destacar que las principales ciudades del ranking disponen del tráfico dividido en varios aeropuertos Milán (BGY, LIN, MXP), Estambul (IST, SAW), Moscú (DME, SVO, VKO), París (CDG, ORY, BVA), Londres (LHR, LGW, STN, LTN, LCY).

• Aviation worldwide maintains moderate growth in 2019 in passenger demand according to IATA. **IATA indicates that in recent months and despite the difficult economic conditions, the growth of RPK (revenue per kilometer) increases.** Passenger worldwide growth remains 4,5% (January-August according to the same period last year). While there is a difference with air cargo traffic that decreases 4%.

• **Barcelona airport reaches the sixth position in volume of passengers accumulated in the period until August 2019.** The change of 1 position has been the stagnation of Istanbul due to the change of airport (Istanbul has opened a new airport recently moving its traffic there). Note that in O&D traffic, without counting the connecting passenger, Barcelona is in third position after London Heathrow airport and Paris Charles de Gaulle. There is still place to grow in connecting passengers compared to its European competitors.

BCN IS THE 5th LARGEST METROPOLIS IN O&D TRAFIC IN EUROPE Top European Cities by O&D traffic Jan-Aug. 2019



Fuente: Elaboración GPA a partir de datos de ADI
Source: GPA using ADI data

• **Barcelona remains in fifth position as a city in number of passengers by Origin / Destination (O&D).** This figure demonstrates the power of Barcelona as its destination or origin compared to other European cities, in fact, Barcelona is always one of the best-connected cities in Europe. In the accumulated annual volume until August 2019, BCN is in fifth position just before of Milan, the same position in respect to the previous year.

It should be noted that the main cities in the ranking have traffic divided into several airports Milan (BGY, LIN, MXP), Istanbul (IST, SAW), Moscow (DME, SVO, VKO), París (CDG, ORY, BVA), London (LHR, LGW, STN, LTN, LCY).

ANÁLISIS DEL MERCADO INTERCONTINENTAL 2019 INTERCONTINENTAL MARKET 2019 ANALYSIS

NORTH AMERICA AND ASIA LEADS THE O&D REGION GROWTH O&D Intercontinental Traffic at Barcelona Airport by Region 2019

Barcelona	Direct	Indirect	Total jan.-sep. 2019	% var. 19/18	Cagr 12/18
Intercontinental	2,833,885	3,869,659	6,703,544	11.6%	7.0%
North America	1,015,395	1,196,036	2,411,432	18.5%	11.7%
Asia Pacific	291,869	1,384,634	1,676,503	21.9%	12.4%
Latin America	282,869	891,424	1,173,563	8.3%	13.6%
Middle East	474,067	175,217	649,284	6.0%	10.2%
Africa	770,415	222,348	992,763	20.7%	10.9%

Fuente: Elaboración GPA a partir de datos de ADI Source: GPA using ADI data

• El tráfico intercontinental en Barcelona muestra un crecimiento del 11,6%. Destacamos un crecimiento del mercado intercontinental de Norte América con un 18%, Asia con un 21,9% y África con un 20%.

El tráfico indirecto representa cerca de 3,8 millones de pasajeros para Barcelona y ha disminuido 3 puntos respecto al mismo periodo del año anterior, pero aun supone el 57% del tráfico intercontinental total lo cual evidencia el potencial de crecimiento en nuevas rutas o frecuencias directas.

• En la temporada de invierno 2019 Barcelona incrementa su oferta internacional con un nuevo destino a Dakar (Air Senegal). Además, se inauguran también dos nuevas rutas en destinos ya existentes: Mexico (Emirates) y Tel Aviv (Bluebird). Se aumenta la frecuencia de 3 a 6 en la ruta de Aeromexico a Mexico.

Recaltar especialmente la apuesta de Level haciendo su vuelo a Santiago de Chile y Nueva York (JFK) durante todo el año, así como el alargamiento de la temporada de invierno hasta enero del vuelo a Montreal de Air Transat.

• El continuado aumento de tráfico intercontinental en Barcelona de los últimos años (7% CAGR 2012-18) ha supuesto un aumento de las operaciones de aeronaves grandes (clase J y H) en los últimos años que normalmente operan rutas intercontinentales. Este mix de aeronaves supone una gran complejidad en gestionar la operativa de pistas. Eso demuestra la apuesta de Barcelona como un punto de conexión para rutas de largo radio, aunque aún hay muchas rutas no cubiertas.

• Intercontinental traffic in Barcelona shows a growth of 11.6%. We highlight a growth of the North American intercontinental market with 18%, Asia with 21.9% and Africa with 20%.

• Indirect traffic represents about 3.8 million passengers for Barcelona and has decreased 3 points compared to the same period of the previous year, but still accounts for 57% of total intercontinental traffic, which shows the potential for growth in new routes or direct frequencies.

• In the winter season 2019 Barcelona increases its international offer with a new destination to Dakar (Air Senegal). In addition, two new routes are also inaugurated in existing destinations: Mexico (Emirates) and Tel Aviv (Bluebird). The route frequencies from Aeromexico to Mexico are increased from 3 to 6.

Especially highlight Level's commitment by making its flight to Santiago de Chile and New York (JFK) year around, as well as the enlargement of the winter season until January in the flight to Montreal of Air Transat.

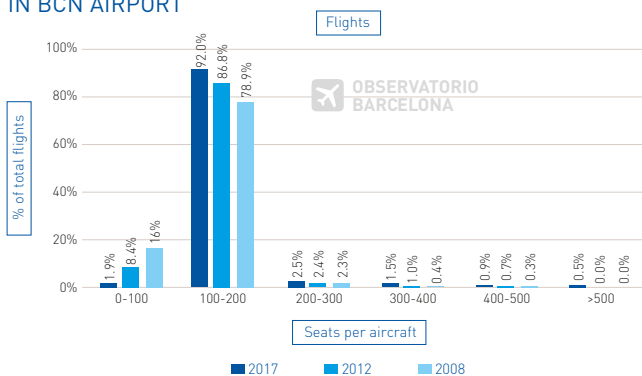
The continued increase in intercontinental traffic in Barcelona in recent years (7% CAGR 2012-18) has meant an increase in large aircraft operations (class J and H) in recent years that normally operate intercontinental routes. This mix of aircraft makes more difficult the management of the runways operation. That demonstrates Barcelona's commitment as a connection point for long-haul routes, where there are still many uncovered routes.

INTERCONTINENTAL SCHEDULE CHANGES WINTER 2019-20

Destination	Company	Flight frequency (per week)
New destinations		
Dakar	Air Senegal	3
New routes		
Mexico	Emirates	7
Tel Aviv	Bluebird	3
Weekly frequencies increases 2019		
Mexico	Aeromexico	3 → 6

Fuente: Comité de Desarrollo de Rutas Aéreas del Barcelona (CDRA) Source: Barcelona Air Route Development Committee (BARDC)

STRONG GROWTH OF CLASS J AND H AIRCRAFTS IN BCN AIRPORT



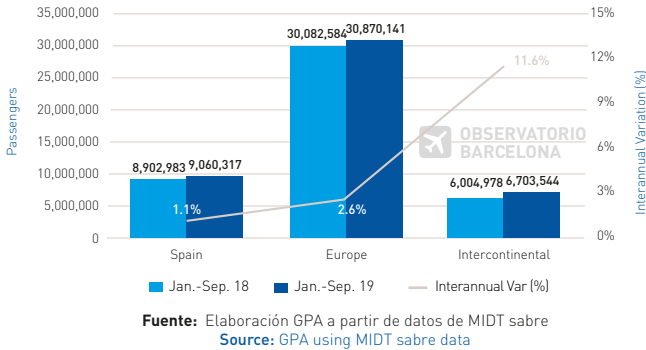
Fuente: Elaboración GPA a partir de datos de Eurostat Source: GPA using data from Eurostat

ANÁLISIS BARCELONA 2018-2019

BARCELONA 2018-2019 ANALYSIS

INTERCONTINENTAL PASSENGERS LEADS GROWTH

BCN Passengers by Market Jan. 19-Sep. 19



• El tráfico aéreo en el aeropuerto de Barcelona en el período de enero a septiembre del 2019 aumenta en variación interanual en los tres segmentos destacando el crecimiento intercontinental (11,6%) y en menor medida el crecimiento del mercado europeo (2,6%) y nacional (1,1%) respecto al mismo período anterior evidenciando una desaceleración en el crecimiento doméstico y europeo.

Destacamos el **segmento intercontinental con un aumento de 700.000 pasajeros llegando al 16,7% del total** del volumen de pasajeros.

En el volumen de pasajeros acumulado de enero a octubre el aeropuerto de Barcelona presenta un **crecimiento de pasajeros de 4,9%** respecto el mismo periodo del año anterior.

• Los países europeos se mantienen en las primeras posiciones en número de pasajeros (Reino Unido, Italia, Francia y Alemania). **Remarcar en quinta posición el mercado internacional de Estados Unidos con un crecimiento sólido en los últimos años.**

• Durante el 2019 USA representó el 5% del total de pasajeros acumulados enero-septiembre, mientras que los principales mercados europeos UK, Italia, Francia y Alemania, representan el 10%, 9%, 7% y 6% respectivamente.

• **El Aeropuerto de Barcelona está dominado con un 39% del tráfico por Vueling** seguido de Ryanair (15%) y Easyjet (6%). Le siguen Iberia/Level y Norwegian con un 3%.

• Destacamos el crecimiento de los últimos años de Vueling mostrando la apuesta clara por el Aeropuerto de Barcelona.

• La desaparición de Thomas Cook no afecta al aeropuerto de Barcelona ya que solamente operaba en Reus y Girona.

• Air traffic at the Barcelona airport in the period from January to September 2019 increases in inter-annual variation in the three segments, highlighting intercontinental growth (11.6%) and to a lesser extent the growth of the European market (2.6%) and national (1.1%) compared to the same previous period showing a slowdown in domestic and European growth.

We highlight the intercontinental segment with an increase of **700,000 passengers reaching 16.7% of total passenger volume.**

In the accumulated passenger volume January-October, the airport of Barcelona showed a growth of 4.9% over the same period last year.

• European countries remain in the top positions in number of passengers (United Kingdom, Italy, France and Germany). **Highlighting in fifth place United States with solid growth in recent years in the international market.**

• During 2019 the USA represented 5% of total passengers jan-sept, while the main European markets UK, Italy, France and Germany, represent 10%, 9%, 7% and 6% respectively.

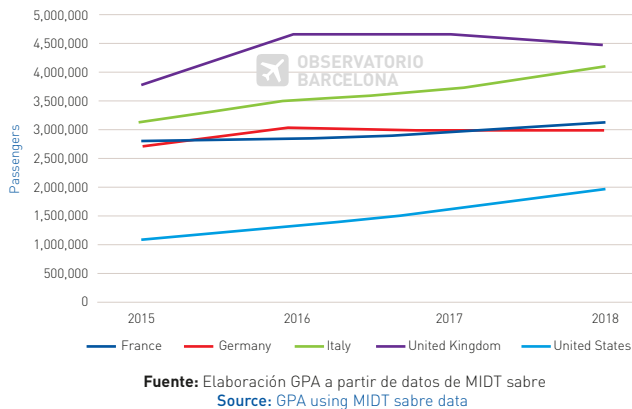
• **In 2019 Barcelona Airport traffic is dominated 39% by Vueling** followed by Ryanair (15%) and Easyjet (6%). Followed by Iberia / Level and Norwegian with 3%.

• We highlight the growth of the last years of Vueling showing the clear commitment to Barcelona Airport.

• The disappearance of Thomas Cook does not affect the Barcelona airport as it only operated in Reus and Girona.

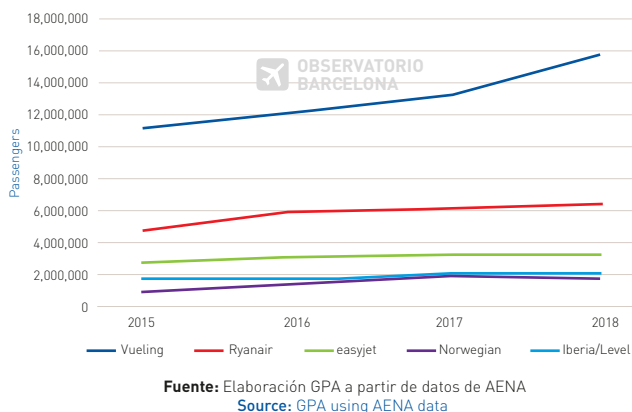
USA LEADS THE PASSENGER GROWTH

Top 5 international markets O&D Pax



VUELING LEADER IN BCN

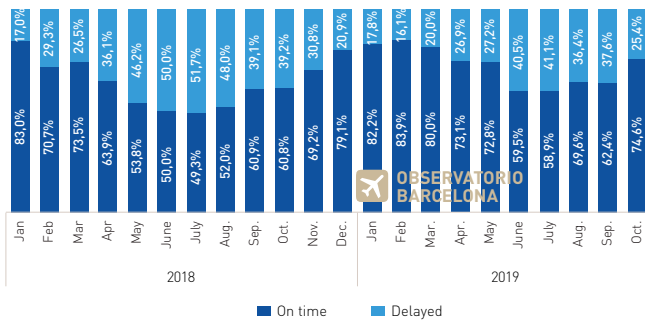
Top 5 airlines O&D Pax



OPERACIONES Y RETRASOS 2018-2019

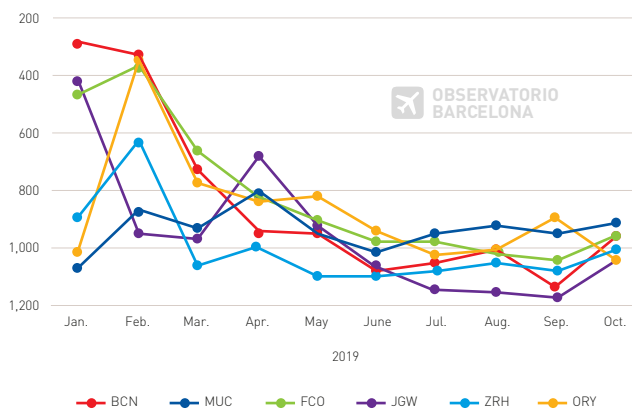
2018-2019 OPERATIONS AND DELAYS

BCN AIRPORT ON TIME PERFORMANCES (DEPARTURES)



Fuente: Elaboración GPA a partir de datos de MIDT
Source: GPA using MIDT data

RANK ON TIME DEPARTURES 2019 FOR MAJOR EUROPEAN AIRPORTS



Fuente: Elaboración GPA a partir de datos de OAG
Source: GPA using OAG data

RANK ON TIME DEPARTURES 2019 FOR TOP10 EUROPEAN AIRPORTS O&D Intercontinental Traffic at Barcelona Airport by Region 2019

Airports	City	% punctuality July	August
FRA	Frankfurt	59.7%	72.8%
CDG	Paris	58.3%	70.0%
AMS	Amsterdam	66.0%	69.9%
LHR	London	66.2%	79.8%
IST	Istanbul	77.1%	69.9%
MUC	Munich	64.5%	77.6%
MAD	Madrid	72.3%	80.3%
SVO	Moscow	92.1%	94.6%
BCN	Barcelona	58.9%	73.1%
FCO	Roma	63.0%	76.8%

Fuente: Elaboración GPA a partir de datos de OAG Source: GPA using OAG data

• En general, la falta de puntualidad de los vuelos del Aeropuerto de Barcelona sigue siendo un área de mejora que resta competitividad a la infraestructura. El aeropuerto de Barcelona tiene un promedio de puntualidad (en salidas con un retraso inferior a 15min) durante el periodo enero-octubre de 2019 del 71% de operaciones (OAG). Este valor ha mejorado respecto al mismo periodo del año pasado que fue del 62% de puntualidad.

• De todas formas, la puntualidad baja en los meses de más tráfico que coincide con la temporada de verano junio-septiembre, donde se llegó a niveles de puntualidad del 59% y 58% respectivamente. De todas formas, fue 10 puntos mejor que el mes de julio del 2018.

El aeropuerto de Barcelona, en comparación con los principales aeropuertos europeos fuera del top-5 (LHR, FRA, MAD, CDG, AMS) se mantiene en la misma tendencia excepto en los primeros meses del año. Según los indicadores de puntualidad de los aeropuertos más grandes del mundo (OAG), el aeropuerto de Barcelona se sitúa en la posición media de 852 de un ranking de 1200 aeropuertos por puntualidad y en cambio en la posición 44 por número de operaciones. El ranking oscila según los meses pasando de febrero 2019 con una puntualidad del 83% y una posición de 340 en el ranking; a Junio 2019 con una puntualidad del 58% y una posición 1058 en el ranking.

• En comparación con MUC (Munich), FCO (Roma), LGW (London Gatwick), ZRH (Zurich) y ORY (Paris Orly) se observa que Barcelona es un aeropuerto que tiene una gran estacionalidad al ser tan variable su posición en el ranking.

• En la última tabla se observa la puntualidad en los meses de verano en el top 10 de aeropuertos europeos de mayor tráfico, donde Barcelona presenta unos valores de por debajo de la media.

• In general, the lack of punctuality of the flights of the Barcelona Airport continues to be an area of improvement that reduces competitiveness to the infrastructure. Barcelona airport has an average punctuality of 71% (on departures with a delay of less than 15min) during the January-October 2019 (OAG). This value has improved over the same period last year that was 62% punctuality.

• In any case, punctuality falls in the months of more traffic that coincides with the summer season June-September, where punctuality reach levels of 59% and 58% respectively. Anyway, it was 10 points better than the month of July 2018.

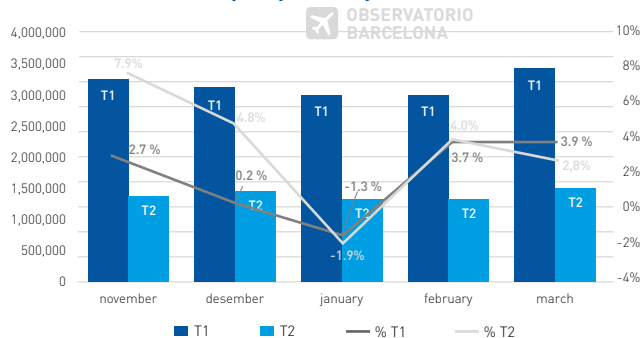
Barcelona airport, compared to the main European airports outside the top-5 (LHR, FRA, MAD, CDG, AMS) remains in the same trend except in the first months of the year. According to the punctuality indicators of the largest airports in the world (OAG), the Barcelona airport is in the average position of 852 of a ranking of 1200 airports per punctuality and instead in position 44 by number of operations. The ranking varies according to the months from February 2019 with a punctuality of 83% and a position of 340 in the ranking to June 2019 with a punctuality of 58% and a 1058 position in the ranking.

• Compared to MUC (Munich), FCO (Rome), LGW (London Gatwick), ZRH (Zurich) and ORY (Paris Orly), it is observed that Barcelona is an airport that has a big seasonality because its position is so variable in the ranking.

• The last table shows punctuality in the summer months in the top 10 European airports with the highest traffic, where Barcelona has values below the average.

CAPACIDAD DE INVIERNO DEL AEROPUERTO DE BCN (ASIENTOS) BCN AIRPORT WINTER CAPACITY (SEATS)

WINTER SEAT CAPACITY GROW 2% BCN Winter 2019/20 Capacity Seats by Terminal



Fuente: Elaboración GPA a partir de datos de Innovata
Source: GPA using Innovata Data

- Las aerolíneas ofrecen más de 500.000 de asientos extras en Barcelona en la temporada de invierno 2019-20, un aumento de casi el 2% respecto a la temporada del año anterior, pero moderando el crecimiento de los últimos años.

Destacar el ligero decrecimiento en el mes de enero respecto el año anterior.

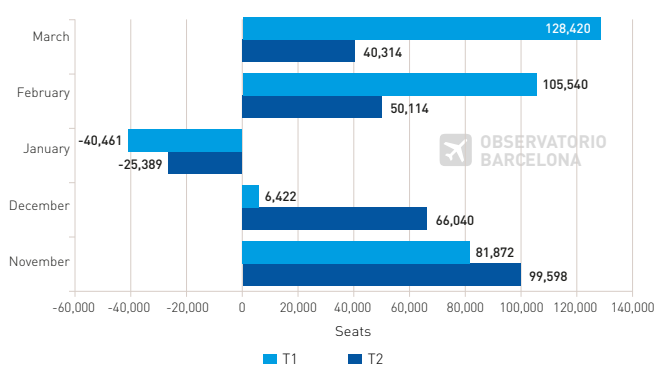
- En la comparación por terminales el crecimiento de asientos en la temporada de invierno 2019-2020 es de un 3,5% en la T2 mientras que en la T1 es de un 1,8%. Estos datos se corresponden con una mayor disponibilidad de capacidad de crecimiento de la T2 y la menor capacidad libre que tiene la T1.

- Vueling continúa apostando por Barcelona aumentando el número de plazas en un 3% con 141.000 plazas que supone el 41% del total de plazas de Barcelona.

Destacar que Emirates se mantiene en segunda posición con un aumento de 36.000 plazas así como el aumento de Ryanair y Wizzair.

Por otro lado LATAM, Norwegian, TAP y Air Europa reducen su oferta respecto a la temporada anterior. Air Europa retira vuelos a Almería y Sevilla.

0.5M MORE SEATS FOR BCN BCN W19/20 Seat Variation by Terminal and month



Fuente: Elaboración GPA a partir de datos de Innovata
Source: GPA using Innovata Data

- The airlines offer more than 500,000 extra seats in Barcelona in the winter season 2019-20, an increase of almost 2% over the previous year's season, but moderating the growth of recent years.

Highlight the slight decrease in January compared to the previous year.

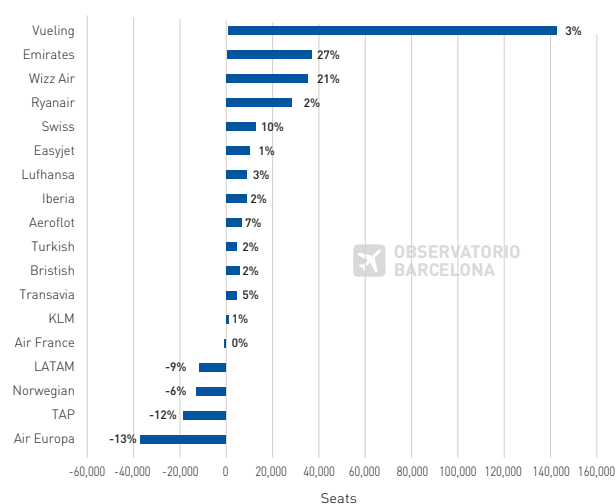
- In the comparison by terminals, the growth of seats in the winter season 2019-2020 is 3.5% in Q2 while in Q1 it is 1.8%. These data correspond to a greater availability of T2 growth capacity and the lower free capacity of T1.

- Vueling continues betting on Barcelona increasing capacity by 3% with 141,000 seats, which represents 41% of the total number of seats in Barcelona.

Note that Emirates remains in second position with an increase of 36,000 seats as well as the increase of Ryanair and Wizzair.

On the other hand, LATAM, Norwegian, TAP and Air Europa reduce their offer compared to the previous season. Air Europa withdraws flights to Almería and Sevilla.

VUELING LEADS THE WINTER GROWTH (DIRECTIONAL SEATS) Winter capacity variation 2019-2018 (Top 18)



Fuente: Elaboración GPA a partir de datos de Innovata
Source: GPA using Innovata Data