

BARCELONA
AIR TRAFFIC
INTELLIGENCE UNIT

OBSERVATORIO
DE TRÁFICO AÉREO
DE BARCELONA

Quarterly report
Report December 2018

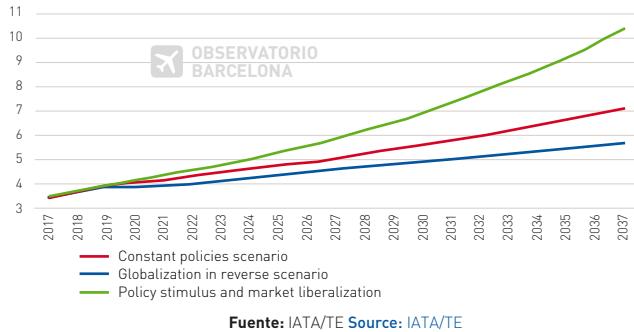


Informe trimestral
Informe Diciembre 2018

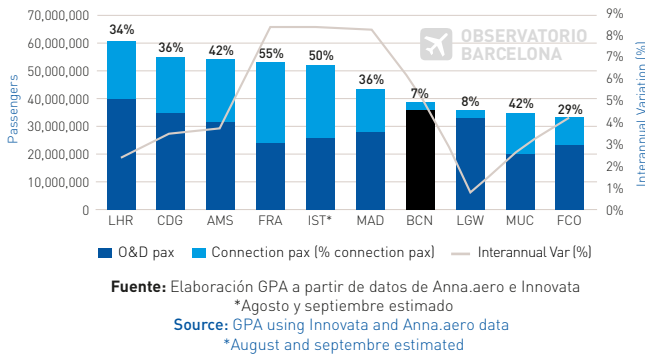


PREVISIÓN MUNDIAL Y ANÁLISIS DEL MERCADO DE EUROPA 2018 WORLD FORECAST AND EUROPEAN MARKET 2018 ANALYSIS

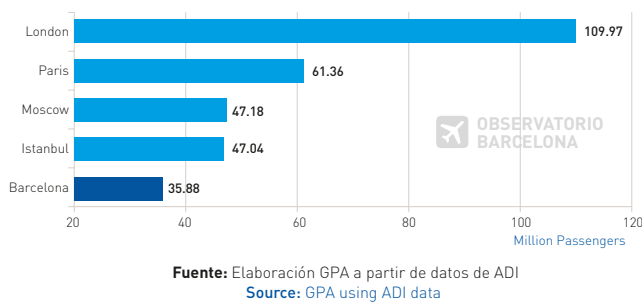
20-YEAR AIR PASSENGER FORECAST. 2017-2037 Passengers (billion, O-D basis)



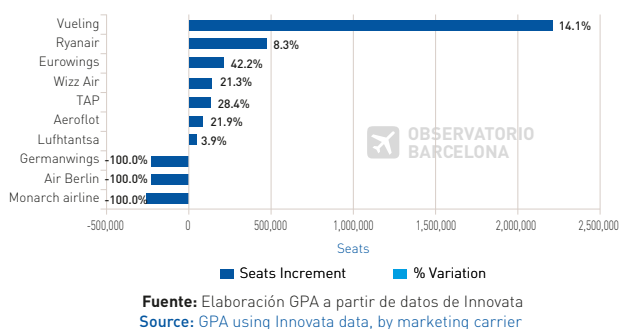
BCN REMAINS THE 7th EUROPEAN AIRPORT, AND IS THE FOURTH FASTEST GROWING BIG AIRPORT IN EUROPE Top 10 European airports by total Traffic 2018 (Jan.-Sept.)



BCN CONSOLIDATES ITS 5th O&D EUROPEAN CITY POSITION Top 5 European Cities by O&D Traffic Jan.-Sept. 2018



VUELING OFFERS 2.2M ADDITIONAL SEATS IN 2018 (Jan.-Sept.), ROUND TRIP. BCN European Airlines seats variation 2018/2017



- **IATA pronostica que el número de pasajeros se doblará en los próximos 20 años.** Así, en el 2037 estiman la cifra 8.200 millones de pasajeros aéreos, lo que supone un crecimiento medio anual del 3,5%. Sin embargo, alerta que este pronóstico de crecimiento y los beneficios económicos que aporta el sector podrían resentirse ante cambios en la previsión de la evolución económica (PIB y comercio internacional), medidas proteccionistas de los gobiernos y la subida del precio del petróleo entre otras. IATA, también pronostica una reorganización geográfica del tráfico aéreo mundial, donde Asia-Pacífico liderará el crecimiento con más de la mitad del total de nuevos pasajeros en los próximos 20 años, desplazando a EE.UU. en segundo lugar en número de pasajeros a favor de China, y al mercado español del cuarto al sexto lugar, al ser superado por India y Indonesia.

- **Barcelona se consolida en la séptima posición europea en términos de volumen de pasajeros en el período acumulado enero-septiembre de 2018.** El aeropuerto aumenta su ventaja con sus competidores directos (Londres Gatwick, Munich y Roma Fiumicino), al crecer más que ellos en este período. No hay variación en el ranking de los 10 principales aeropuertos europeos en términos de pasaje. El mayor crecimiento de los 10 principales aeropuertos se registra en Frankfurt, Madrid y Estambul (+8,4%). **Barcelona registra el cuarto mayor crecimiento (+5,4%),** tres puntos porcentuales menos que en el mismo período del año 2017 (+8,3%). **En tráfico origen y destino Barcelona continúa como la 5ª ciudad europea,** solo por debajo de Londres, París, Estambul y Moscú.

- **Vueling lidera el crecimiento en oferta de asientos en el mercado europeo de Barcelona,** ofreciendo más de 2,2 millones de asientos extra en lo que va de año (+14,1%), y sigue con su estrategia de consolidación del dominio de la capacidad del Aeropuerto de Barcelona. Le sigue, a larga distancia, Ryanair también con un importante aumento en asientos, un 8,4% (+475 mil), aunque a corto plazo no parece que pueda aspirar a una cuota similar a la de su principal competidor. A continuación, Eurowings, TAP y Wizz Air y Aeroflot, que también lideran el crecimiento relativo de pasajeros en el período analizado. Por el contrario, Monarch Airlines, Air Berlin y Germanwings reducen el 100% de su capacidad, debido al cese y absorciones de estas compañías durante el año 2017.

- **IATA forecasts that the number of passengers will double in the next 20 years.** Thus, in 2037 they estimate 8,200 million air passengers, representing an average annual growth rate of 3.5%. However, they warn that this growth forecast and the economic benefits driven by the sector could suffer due to changes in the future economic evolution (GDP and international trade might be affected by the implementation of protectionist measures and the rise in oil prices, among other factors). IATA also forecasts a geographical reorganization of global air traffic. Asia-Pacific will lead growth with more than half of all new passengers in the next 20 years, displacing the USA to the second place in number of passengers in favour of China, and the Spanish market from the fourth to the sixth place, overcome by India and Indonesia.

- **Barcelona firmly consolidates itself as the seventh European airport in terms of passenger volume in the accumulated period January-September 2018.** The airport increases its advantage with its direct competitors (London Gatwick, Munich and Rome Fiumicino), growing more than them in this period. There is no variation in the top 10 European airports ranking in terms of passengers. From these 10 main airports, Frankfurt, Madrid and Istanbul (+8.4%) recorded the biggest growth. **Barcelona recorded the fourth highest growth (+5.4%),** three percentage points less than in the same period of 2017 (+8.3%). **In traffic origin and destination, Barcelona continues as the fifth European city,** just behind London, Paris, Istanbul and Moscow.

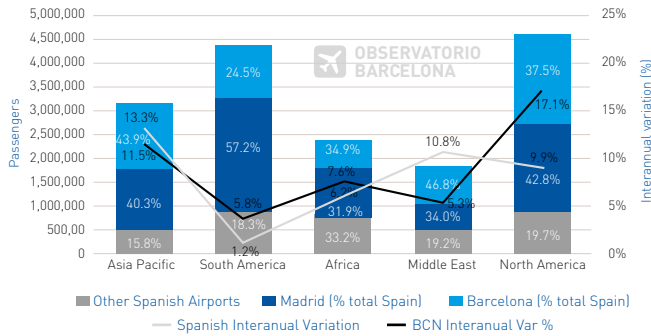
- **Vueling leads the growth in the seat supply in the Barcelona European market,** offering more than 2.2 million extra seats until September (+14.1%), thus consolidating its strategy of controlling the capacity of Barcelona airport. It is followed, at a long distance, by Ryanair also with a significant increase in seats, by 8.4% (+475 thousand). Although in the short term it does not seem that it can aspire to a market share similar to Vueling. Next, Eurowings, TAP and Wizz Air and Aeroflot, which lead the relative growth of passengers in the analysed period. On the contrary, Monarch Airlines, Air Berlin and Germanwings reduce a 100% of their capacity, due to terminations and takeovers of these companies during the year 2017.

ANÁLISIS DEL MERCADO INTERCONTINENTAL 2018

INTERCONTINENTAL MARKET 2018 ANALYSIS

BCN IS THE MAIN GATEWAY OF SPAIN FOR TRAFFIC TO MIDDLE EAST, ASIA AND AFRICA

O&D Intercontinental traffic from Spain by geographic area Jan.-Sept. 2018



Fuente: Elaboración GPA a partir de datos de ADI Source: GPA using data from ADI

NORTH AMERICA AND ASIA LEAD THE O&D REGION GROWTH

O&D Intercontinental traffic at Barcelona Airport by Region 2018

Barcelona	Total Jan.-Sept.		Total 2018	var 18/17	Cagr 10/18
	Direct	Indirect			
Intercontinental	2,433,689	3,571,289	6,004,978	10.2%	9.4%
North America	821,203	1,044,513	1,865,716	17.1%	9.7%
Asia Pacific	156,103	1,219,586	1,375,689	11.5%	13.2%
Latin America	202,742	880,697	1,083,438	3.8%	8.9%
Middle East	651,030	206,742	857,772	7.6%	5.3%
Africa	602,612	219,750	822,362	5.3%	9.0%

Fuente: Elaboración GPA a partir de datos de ADI Source: GPA using ADI data

INTERCONTINENTAL SCHEDULE CHANGES 2018

Destination	Company	Flight frequency (per week)
New destinations		
Boston	Level	3
Abu Dhabi	Etihad	7
New routes		
Seoul - Incheon	Asiana	4
Weekly frequencies increases summer 18		
Qatar Airways	Doha	14 → 18
Royal Air Maroc	Casablanca	9 → 13
Vueling	Algeria	8 → 13
Vueling	Tel Aviv	9 → 10
Vueling	Tanger	5 → 7
Vueling	Marrakech	4 → 6
United	NYC - Newark	16 → 13
Norwegian	NYC - Newark	2/4 → 6
Level	Los Angeles	3 → 4
Air Canada	Montreal	6 → 7
Cathay Pacific	HKG Hong Kong	4 → 7*

* All Year

Note: FLL (Norwegian) and LAX (Level) cancelled at winter season

Fuente: Comité de Desarrollo de Rutas Aéreas del Barcelona (CDRA)
Source: Barcelona Air Route Development Committee (BARDC)

- **Barcelona continúa siendo principal puerta española de entrada o salida del tráfico con Asia, África y Oriente Medio** por encima de Madrid o el resto de España en el periodo enero-septiembre 2018. Sin embargo, para los mercados con mayor tráfico de pasajeros, Sudamérica y Norteamérica, Madrid sigue siendo el principal origen o destino. El número de pasajeros intercontinentales O&D ha aumentado un 10,2% (y un 9,4% de media anual desde el 2010), gracias al incremento del pasaje en vuelos directos. Los pasajeros intercontinentales en vuelos directos representan el 40% y han aumentado en casi medio millón de personas respecto al mismo período del año anterior (un 25,5%), debido al aumento de rutas y capacidad en vuelos directos. En cambio, los pasajeros en vuelos no directos crecen de forma muy moderada (+1,7%).

- **Barcelona gana cuota de mercado en Norteamérica, Sudamérica y África, al crecer por encima de la media española.** Destaca el crecimiento de pasajeros de entrada o salida a Norteamérica (+17,1%), debido sobre todo a las nuevas rutas de Norwegian y LEVEL, incrementando así la capacidad y frecuencias. Latinoamérica sigue creciendo de forma importante con la apuesta LATAM Airlines y de LEVEL. También se da un crecimiento de la cuota de mercado hacia África, donde Barcelona representa casi el 35% del pasaje español de origen y destino.

- Cabe destacar la **oportunidad de la creación de nuevas rutas** a destinos que actualmente no están servidas directamente. Actualmente hay **5 destinos intercontinentales que han superado los 90 mil pasajeros indirectos** (Buenos Aires, Tokio, Seúl, Los Ángeles y Nueva York) los primeros diez meses de 2018. En este sentido, el aeropuerto de Barcelona ha incrementado su oferta intercontinental durante el 2018 inaugurando **3 nuevas rutas a 3 destinos: Boston, Seúl y Abu Dhabi** y un aumento de frecuencias en la temporada de verano en 10 rutas directas intercontinentales y una en todo el año. El mapa de rutas de Barcelona ya incluye 45 destinos directos de largo recorrido. La mayoría de ellos se están expandiendo progresivamente para llegar a ser vuelos diarios, lo que incrementa su atractivo para el pasaje business y la carga aérea.

- **Barcelona continues to be the main Spanish gateway for entry and exit traffic to and from Asia, Africa and the Middle East** above Madrid and the rest of Spain within the period January-September 2018. However, for the markets with the highest passenger traffic, South America and North America, Madrid is still the main origin or destination. The number of O&D intercontinental passengers has increased by 10.2% (and at an annual average rate of 9.4% since 2010), thanks to the increase of passengers on direct flights. Intercontinental passengers on direct flights represent 40% and have increased by almost half a million people compared to the same period of the previous year (+25.5%), due to the increase in routes and capacity on direct flights. In contrast, passengers on non-direct flights grow very moderately (+1.7%).

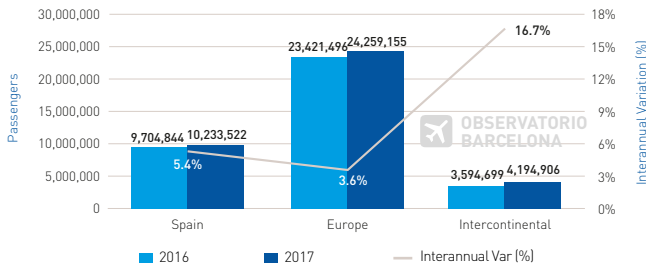
- **Barcelona gains market share in North America, South America and Africa, growing above the Spanish average.** The growth of passengers entering or leaving North America stands out (+ 17.1%), due mainly to the new Norwegian and LEVEL routes, thus increasing capacity and frequencies. Latin America market continues to grow significantly with the LATAM Airlines and LEVEL bet. There is also an increase in market share to Africa, where Barcelona represents almost 35% of the Spanish origin and destination passengers.

- It is worth mentioning **the opportunity to create new routes** to current destinations that are not directly served. There are **currently 5 intercontinental destinations that have exceeded 90,000 indirect passengers** (Buenos Aires, Tokyo, Seoul, Los Angeles and New York), during the first ten months of 2018. In this sense, Barcelona airport has increased its intercontinental offer during **2018 inaugurating 3 new routes to 3 destinations: Boston, Seoul and Abu Dhabi** and increased frequencies in the summer season in 10 intercontinental direct routes and one throughout the year. The route map of Barcelona already includes 45 long-haul direct destinations. Most of them are progressively expanding to become daily flights, which increases their attractiveness for business travel and airfreight.

ANÁLISIS BARCELONA 2018 BARCELONA 2018 ANALYSIS

ALMOST 2M MORE PASSENGERS IN BCN, WHILE THE EUROPEAN PASSENGERS PULL THE TRAFFIC, INTERCONTINENTAL LEADS THE GROWTH

BCN Passengers by Market Jan.-Sept. 2018
38.7M Passengers, +5.4%

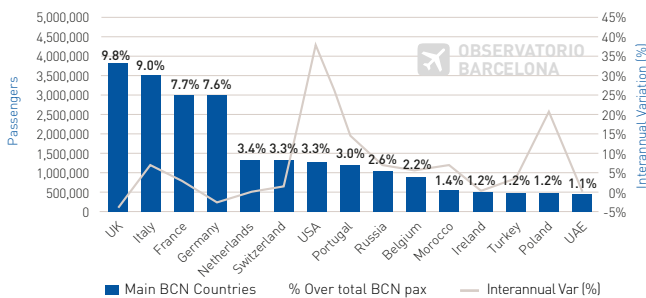


Fuente: Elaboración GPA a partir de datos de AENA
Source: GPA using AENA data

USA, ITALY, FRANCE AND GERMANY LEAD THE PASSENGER GROWTH

Top 15 countries Jan.-Sept. 2018

They represent 58% of total passengers

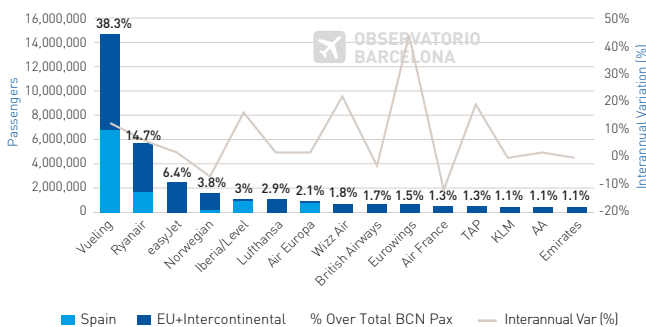


Fuente: Elaboración GPA a partir de datos de AENA
Source: GPA using AENA data

VUELING INCREASES 2 POINTS ITS MARKET SHARE, WHILE EUROWINGS LEADS THE GROWTH

Top 15 airlines BCN Jan.-Sept. 2018

They represent 82% of BCN traffic



Fuente: Elaboración GPA a partir de datos de AENA
Source: GPA using AENA data

- El tráfico aéreo en el aeropuerto de Barcelona hasta septiembre 2018 se sitúa en 38,7 millones de pasajeros, casi 2 millones más que el mismo período del año anterior (un 5,4%). El mercado europeo lidera el crecimiento absoluto con casi 836.000 pasajeros más respecto al 2017. Sin embargo, el **mercado intercontinental** experimenta el mayor crecimiento relativo y **continúa creciendo a dos dígitos en el 2018** (enero-septiembre), con más de 600 mil pasajeros extra respecto al año anterior (+16,7%), lo que representa casi un tercio del incremento de pasajeros. La estacionalidad durante el año 2018 disminuye ligeramente por la moderación del crecimiento durante los meses de verano, aunque se sigue observando una estacionalidad estructural.

- Una cuarta parte del aumento neto del tráfico aéreo en el período acumulado de enero-septiembre 2018 es debido al mercado español. **De los principales mercados no españoles destaca el incremento de EE.UU.** (+38,1%, 350 mil), gracias a la apertura de nuevas rutas, y **Portugal** (+14,3%, 145 mil). En cambio, los pasajeros del Reino Unido y Alemania, el principal y el cuarto mercado no español del aeropuerto de Barcelona, disminuyen un -4,5% y un -2,6%, respectivamente, lo que supone una pérdida de cuota en ambos casos.

- El aeropuerto de Barcelona continúa dominado por las líneas de bajo coste (Vueling, Ryanair y easyjet) que siguen ganando cuota hasta el 59% del total del pasaje. **Vueling continúa su senda de notable crecimiento y aumenta su cuota de mercado**, con un 38% del tráfico total del aeropuerto y con más de 1,5 millones de pasajeros hasta septiembre 2018 (un 11,8%). Entre las 15 principales aerolíneas, cuatro superan este crecimiento relativo, **Eurowings** (+44%), gracias a la consolidación de las rutas de Germanwings y Air Berlin, **WIZZ Air**, por el destacado crecimiento de capacidad de sus aeronaves, **TAP** e **Iberia/Level**, debido lanzamiento de sus rutas de largo radio e incremento de frecuencias.

- Air traffic at Barcelona airport until September 2018 reached 38.7 million passengers, almost 2 million more than the same period of the previous year (+5.4%).** The European market leads the absolute growth with almost 836,000 more passengers compared to 2017. However, the **intercontinental market** experiences the highest relative growth and **continues to grow at a two-digit rate in 2018** (January-September), with more than 600 thousand extra passengers compared to the previous year (+ 16.7%). This represents almost a third of the increase in passengers. The seasonality during the year 2018 decreases slightly due to the growth moderation during the summer months, although structural seasonality is still observed.

- A quarter of the net increase in air traffic in the accumulated period of January-September 2018 is due to the Spanish market. On the one hand, **of the main non-Spanish markets, the USA increase stands out** (+38.1%, 350 thousand), thanks to the opening of new routes, **as well as the growth of Portugal** (+14.3%, 145 thousand). But, on the other hand, passengers from the United Kingdom and Germany, the main and fourth non-Spanish market of Barcelona airport, decreased -4.5% and -2.6%, respectively, which means a loss of share in both cases.

- Barcelona airport is still dominated by low-cost airlines (Vueling, Ryanair and easyjet) which keep increasing share up to 59% of the total passengers. **Vueling continues its path of remarkable growth and increases its market share**, with 38% of the total traffic of the airport and with more than 1.5 million passengers until September 2018 (+11.8%). Among the 15 main airlines, four surpass Vueling's relative growth, **Eurowings** (+44%), thanks to the consolidation Germanwings and Air Berlin's routes, **WIZZ Air**, due to the outstanding capacity growth of its aircraft, **TAP** and **Iberia/Level**, due to the launch of its long-haul routes and frequency increase.

OPERACIONES Y RETRASOS 2017-2018

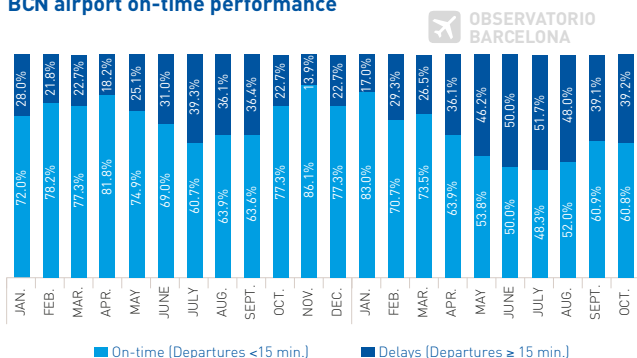
2017-2018 OPERATIONS AND DELAYS

ON AVERAGE, FROM JANUARY TO OCTOBER 2018 BARCELONA AIRPORT IS IN THE POSITION 1,009 ON-TIME RANKING AND 43 IN NUMBER OF FLIGHT DEPARTURES
BCN AIRPORT RANK ON FLIGHTS AND ON-TIME



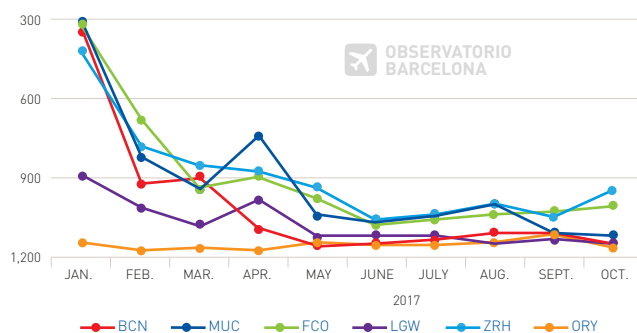
Fuente: Elaboración GPA a partir de datos de OAG
 Source: GPA using OAG data

ON AVERAGE 2018 (JAN.-OCT.): 62% OF FLIGHT DEPARTURES IN BARCELONA WERE ON-TIME IN FRONT OF THE 38% THAT OPERATED WITH A DELAY
BCN airport on-time performance



Fuente: Elaboración GPA a partir de datos de OAG
 Source: GPA using OAG data

ON-TIME DEPARTURES HAVE BEEN A MAJOR ISSUE FOR MAJOR EUROPEAN AIRPORTS OUT OF TOP-5
BCN ON-TIME DEPARTURES-2018



Fuente: Elaboración GPA a partir de datos de OAG
 Source: GPA using OAG data

- Durante los primeros 10 meses del año 2018, con una media mensual de 13.647 vuelos, **el aeropuerto de Barcelona se sitúa en la posición 44 en número de salidas de vuelos** entre 1.200 aeropuertos de todo el mundo analizados por OAG. En la temporada estival (de abril a octubre), el aeropuerto de Barcelona asciende al lugar 40 de media, siendo el mes de agosto el que consigue una mejor posición, la 37. En cambio, de enero a marzo su posición en el ranking se sitúa alrededor de la posición 55. Así, **en los meses de mayor tráfico aéreo (temporada estival), se obtiene una posición más baja en puntualidad**; y, al contrario. Sin embargo, los aeropuertos de mayor envergadura, capacidad y tráfico de pasajeros que el de BCN se encuentran en mejores posiciones en el ranking de puntualidad; lo que conlleva a reflexionar que **hay un espacio de mejora de la situación actual de puntualidad en el aeropuerto**. En comparación con los principales aeropuertos europeos competidores en número de pasajeros, éstos están mejor posicionadas en el ranking de puntualidad que el de BCN, excepto ORY.

- En cuanto a los indicadores de puntualidad de salida según OAG **el aeropuerto de Barcelona se sitúa en la posición 1.009 de media en el ranking de puntualidad**, posición que oscila entre la de enero (348) y la de mayo (1.159). Se considera que un vuelo sale puntual o en hora, si no tiene un retraso en la salida de 15 minutos o superior. Se observa una relación inversa clara entre el número de salidas de vuelos y la posición en el ranking. Así **en los meses de mayor tráfico aéreo (temporada estival), se obtiene una posición más baja en puntualidad**; y, al contrario. Sin embargo, los aeropuertos de mayor envergadura, capacidad y tráfico de pasajeros que el de BCN se encuentran en mejores posiciones en el ranking de puntualidad; lo que conlleva a reflexionar que **hay un espacio de mejora de la situación actual de puntualidad en el aeropuerto**. En comparación con los principales aeropuertos europeos competidores en número de pasajeros, éstos están mejor posicionadas en el ranking de puntualidad que el de BCN, excepto ORY.

- En los primeros 10 meses del año, **el 62% de los vuelos desde el aeropuerto de Barcelona salieron en hora (es decir con un retraso de menos de 15 minutos)**, 10 p.p menos que el mismo período del año anterior. Sin embargo, este porcentaje medio varía considerablemente según el mes, des del **máximo de enero, 83%, al mínimo de julio, 48%**. En resumen, en los meses de mayor actividad, temporada estival 18, el porcentaje de salida de vuelos en hora es del 54%, en frente del 76% de la temporada de invierno 17/18.

- During the first 10 months of the year 2018, with a monthly average of 13,647 flights, **Barcelona airport is in position 44 in the number of flight departures** among 1,200 airports in the world analysed by OAG. In the summer season (from April to October), Barcelona airport rises to place 40 on average, being August the month with a better position, the 37. Whereas, from January to March it is places around position 55 in the ranking. The average number of flights Jan-Oct. 18 (13,647) grew by 3.1% with respect to the same period of the previous year (13,243 departures), and it oscillates between the minimum of February (10,609 departures) and the maximum of July (15,433).

- Regarding the on-time departure indicators according to OAG, **Barcelona airport is placed at position 1,009 on average in the on-time ranking**, position that ranges between January (348) and May (1,159). It is considered that a flight departs on-time if it does not have a delay in the departure of 15 minutes or more. There is a clear inverse relationship between the number of flight departures and the position in the ranking. In fact, **in the months of highest air traffic (summer season), BCN obtains a lower position in the on-time ranking; and the other way around**. However, airports bigger than BCN's in terms of size, capacity and passenger traffic are in better positions in the on-time ranking; this fact reflects that **there still is room for improvement in this aspect**. In comparison with the main European airports, these are better positioned in the on-time ranking than BCN's, except for ORY.

- During the first 10 months of the year, **62% of the flights from Barcelona airport departed on-time (with a delay of less than 15 minutes)**, 10 points less than the same period of the previous year. However, this monthly average percentage is considerably different according to the month and it ranges **from the maximum reached in January (83%) to the minimum reached in July (48%)**. In summary, in the months of greatest activity, summer season 18, the on-time flight departure rate was 54%, compared to 76% of the winter season 17/18.

Elaborado por:



+34 934 169 429
 info@gpa.aero
 www.gpa.aero

Con la colaboración de: / In collaboration with:



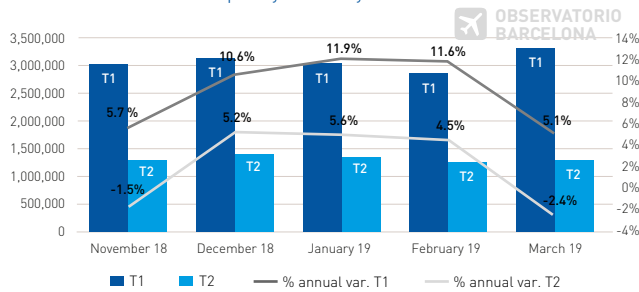
Edición: Diciembre 2018
 Production: December 2018

CAPACIDAD DE INVIERNO DEL AEROPUERTO DE BCN (ASIENTOS) BCN AIRPORT WINTER CAPACITY (SEATS)

NEXT WINTER SEAT CAPACITY GROWS 8.8% IN TERMINAL 1 AND 2.0% IN TERMINAL 2

Total BCN seats W18/19: 21.9 M seats (1.4 M seats, +7% over W17/18)

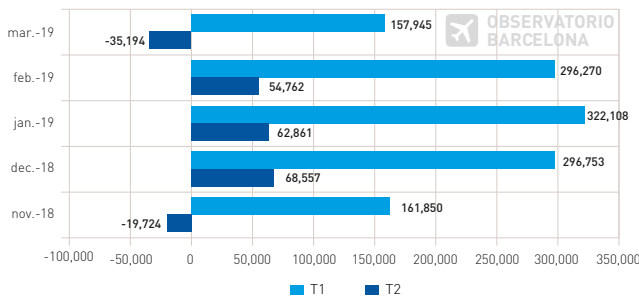
BCN Winter 2018/19 Capacity Seats by Terminal



Fuente: Elaboración GPA a partir de datos de Innovata
Source: GPA using Innovata Data AENA data

1.23M MORE SEATS FOR BCN'S TERMINAL 1 NEXT WINTER AND 131K IN TERMINAL 2

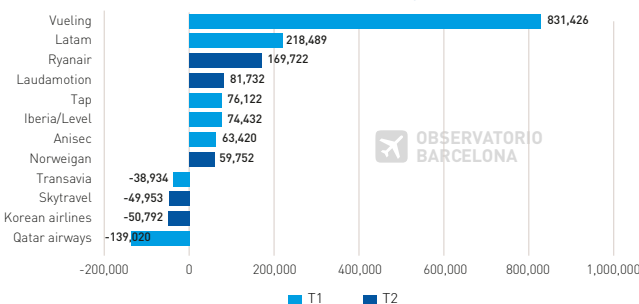
BCN W18/19 Seat Variation by Terminal and month



Fuente: Elaboración GPA a partir de datos de Innovata
Source: GPA using Innovata data

VUELING LEADS THE WINTER GROWTH FILLING IN THE GAPS LEFT BY ITS COMPETITORS

BCN Winter 2018/19 Main Seat Variation by Airline



Fuente: Elaboración GPA a partir de datos de Innovata
Source: GPA using Innovata data

Las aerolíneas ofrecen casi 1,4 millones netos de asientos extra en Barcelona para la temporada de invierno 2018-2019 (del 28 de octubre de 2018 al 30 de marzo de 2019), un aumento del 7% respecto al año anterior. El gran crecimiento en asientos viene marcado por el crecimiento de Vueling, 11% (831.000 asientos más respecto al año anterior). A continuación, LATAM, gracias al cambio de tipo de aeronaves de mayor capacidad —con 310.000 asientos para la temporada invierno 18/19 casi triplica la oferta del año anterior—, Ryanair, que crece un 6% en capacidad y Laudamotion (+82.000), nueva filial de Ryanair que operará en Austria y Alemania. En cambio, las aerolíneas que más disminuyen su oferta de asientos en la temporada de invierno en el aeropuerto de Barcelona son Qatar Airlines y Plus Ultra (por el cese de operaciones). Las aerolíneas aumentan la capacidad a la mayoría de países. El aumento de capacidad más notable es hacia el mercado doméstico, con casi un tercio del aumento total de asientos (30%), seguido de mercados consolidados Austria, Gran Bretaña, Portugal y Italia. Sin embargo, las variaciones relativas más importantes se dan en Corea, Malta y Austria.

En cuanto a la estacionalidad mensual, el incremento de la nueva oferta se concentra en los meses de diciembre a febrero (con una variación anual entorno al 9%). Cabe mencionar que del 6 al 25 de noviembre Adif realizará una perforación con tuneladora bajo la pista principal para la construcción del nuevo acceso ferroviario en la T1. Estas obras dejarán inoperativa esta pista de manera temporal, aunque parece que esto no se ha traducido en una menor oferta en noviembre (con un crecimiento del 3,4%). Marzo es el mes con un crecimiento relativo menor de la oferta de asiento de la temporada (2,7%), pero el mayor en términos absolutos (4,7 millones de asientos ofertados).

Por terminales, la capacidad en la terminal 1 crece un 8,8%, 1,2 millones de asientos más, superando los 15 millones de asientos ofertados. La terminal 2 crece a un menor ritmo, un 2,0% con 131.000 asientos más, lo que supone una oferta de 6,7 millones de asientos. Por meses, tanto la T1 como la T2 concentra su nueva oferta en los meses de diciembre, enero y febrero, con el 74% y el 100% de los nuevos asientos, respectivamente. Pero mientras que, en la T1 la capacidad aumenta en los meses de noviembre y marzo, a un menor ritmo, en la T2 disminuye respecto al año anterior.

Airlines offer almost 1.4 million net extra seats in Barcelona for the winter season 2018-2019 (from October 28, 2018 to March 30, 2019), an increase of 7% over the previous year. The large growth in seats is mainly due to the growth of Vueling, +11% (831,000 more seats compared to the previous year). Then, LATAM, thanks to the change in the type of aircraft of greater capacity —with 310,000 seats, it almost triples the offer of the previous year—, Ryanair, which grows 6% in capacity and Laudamotion (+82,000), new Ryanair's subsidiary that operates in Austria and Germany. In contrast, the airlines that decrease their seat offer in the winter season at Barcelona airport are Qatar Airlines and Plus Ultra (due to the termination of operations). Airlines increase capacity to most countries. The most notable increase in capacity is towards the domestic market, with almost a third of the total increase in seats, followed by consolidated markets like Austria, Great Britain, Portugal and Italy. However, the most important relative variations are in Korea, Malta and Austria.

Regarding monthly seasonality, the increase of the new offer is concentrated in the months of December to February (with an annual variation around 9%). It is worth mentioning that from November 6th to November 25th, Adif will drill with a tunnel boring machine under the main track for the construction of the new rail access to T1. These works temporarily leave this track inoperative, although it seems that this has not translated into a lower offer in November (with a growth of 3.4%). March is the month with the lowest relative growth of the season seat offer (+2.7%), but the highest in absolute terms (4.7 million seats offered).

According to terminals, the capacity of terminal 1 grows 8.8%, 1.2 million more seats, exceeding the 15 million seats offered. Terminal 2 grows at a slower pace, +2.0% with 131,000 more seats, which represents an offer of 6.7 million seats. By months, both T1 and T2 concentrate their new offer in the months of December, January and February, with 74% and 100% of the new seats, respectively. Nevertheless, while T1's capacity increases in the months of November and March, at a lower rate, T2 decreases its capacity with respect to the previous year.