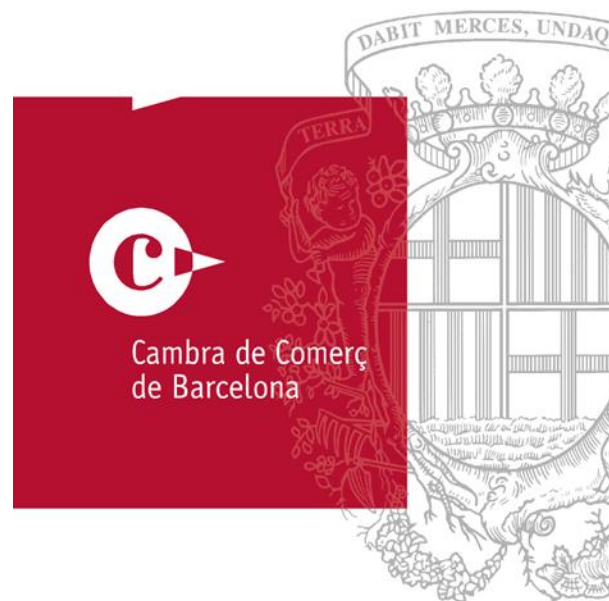


**LA INVERSIÓ PRODUCTIVA:
CLAU D'UN NOU MODEL DE
CREIXEMENT MÉS EFICIENT I
MÉS EQUITATIU**

25/07/2018





Índex

RESUM EXECUTIU	3
1. OBJECTIUS I PRINCIPALS CONCLUSIONS	4
2. INVERSIÓ I PRODUCTIVITAT	5
3. PRODUCTIVITAT I EXPORTACIÓ	9
4. PRODUCTIVITAT I SALARIS.....	10
5. PROPOSTA PER INCENTIVAR LA INVERSIÓ PRODUCTIVA A LES PIMES	13
ANNEX: CODI GRUPS I SECTORS.....	15

RESUM EXECUTIU

La nota que es presenta planteja cinc tesis:

a) La inversió productiva (en actius materials i en intangibles, com la R+D), que incorpora i genera el progrés tècnic, és el principal factor determinant de la productivitat, la dimensió i la internacionalització empresarial, en un cercle virtuós en què la causalitat és multidireccional.

b) A llarg termini, els salaris reals tendeixen a alinear-se amb la productivitat del treball.

c) Durant la crisi, aquestes dues regularitats es van trencar: la productivitat mitjana va augmentar estadísticament com a conseqüència de la destrucció d'una part del teixit empresarial, la menys productiva; i els salaris reals es van estancar al temps que l'atur augmentava i els marges empresarials es recuperaven.

d) A partir del 2014, una vegada corregits els desequilibris financers i recuperada la rendibilitat empresarial, tant la inversió productiva com els salaris reals també es comencen a recuperar.

e) El desenvolupament futur de les economies catalana i espanyola al llarg dels propers anys dependrà de dos factors fonamentals:

(i) l'augment continuat de la inversió productiva per persona ocupada a tots els sectors d'activitat i

(ii) l'augment dels salaris reals en línia amb l'increment de la inversió i de la productivitat per ocupat.

La política econòmica i, en especial, les polítiques industrials, han de tenir com a prioritat crear les condicions d'entorn que afavoreixin el creixement sostingut de la inversió productiva en un marc laboral que permeti alinear els augments salarials amb la productivitat.

El document que es presenta il·lustra aquestes cinc tesis a partir de la transformació estructural de la indústria catalana entre 2008 i 2015 (últimes dades disponibles). Finalment, es presenta una proposta concreta per incentivar la inversió productiva a les pimes, que planteja incorporar una nova deducció del 15% de la despesa en inversió en immobilitzat material (excepte terrenys i inversions immobiliàries) en la quota líquida de l'Impost de Societats.

1. OBJECTIUS I PRINCIPALS CONCLUSIONS

L'objectiu d'aquest document és posar en valor la transformació estructural de la indústria catalana cap a un patró de creixement recolzat en la internacionalització, la productivitat i, en tant que factor clau determinant dels anteriors, la inversió productiva.

De l'anàlisi es desprèn que els sectors manufacturers amb una major propensió a l'exportació (per persona ocupada) són els més productius (volum de negoci per persona ocupada), els que més inverteixen (per persona ocupada), i també els que paguen salaris més elevats. Es tracta dels sectors més intensius en capital i tecnològicament més avançats, encapçalats pel químic-farmacèutic i l'automoció i material de transport.

En altres paraules: com més elevada és la inversió productiva per persona ocupada en un sector d'activitat, més elevada és la productivitat, més internacionalitzada és la producció (valor de l'exportació per persona ocupada) i més elevats són els salaris pagats als treballadors. De fet, els sectors més productius són els que més participació tenen en la producció i l'exportació de béns industrials a Catalunya i també els que han guanyat més pes relatiu en les exportacions catalanes entre els anys 2008 i 2015 (últim exercici amb dades disponibles per subsectors industrials).

D'altra banda, alguns sectors industrials més tradicionals, amb nivells inferiors de productivitat i més intensius en treball, es troben entre els que més han augmentat la inversió, la productivitat i l'exportació per ocupat al llarg del període 2008-2015.

En conjunt, la transformació estructural de la indústria catalana al llarg del període 2008-2015 es caracteritza per un doble vector:

- (i) un major grau d'especialització en sectors d'activitat relativament més productius i més internacionalitzats i, complementàriament,
- (ii) un procés selectiu de convergència en què determinats sectors menys productius han registrat augments relativament superiors d'inversió i productivitat, mentre que d'altres han continuat perdent posicions.

Aquesta transformació és el resultat d'un fort procés d'ajustament durant el període de crisi en la qual s'ha perdut ocupació i teixit industrial, però que ha estat fonamental per recuperar la rendibilitat i la competitivitat empresarial i, com a conseqüència, reiniciar el procés inversor que està en la base dels augments d'ocupació i productivitat dels últims anys.

De cara al futur, la política industrial hauria d'estar al centre de la política econòmica a Catalunya, amb tres objectius principals:

- (i) alinear el creixement dels salaris reals amb el creixement de la inversió i la productivitat,

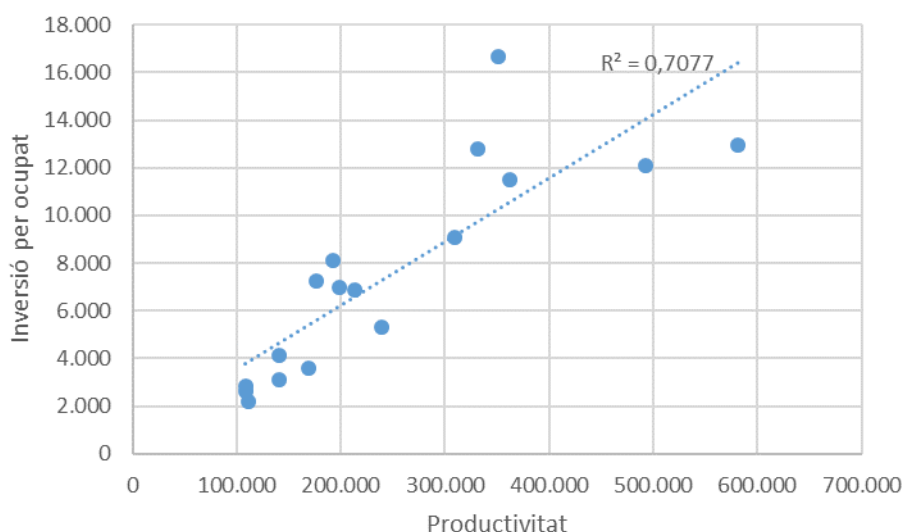
(ii) facilitar el finançament de la inversió productiva i, en especial, de la inversió en formació i en actius intangibles associats amb la internacionalització, la marca, el disseny i la innovació tecnològica, i

(iii) simplificar les traves administratives que obstaculitzen innecessàriament les activitats empresarials, i en especial les que penalitzen els augments de dimensió.

2. INVERSIÓ I PRODUCTIVITAT

El Gràfic 1 mostra la relació sistemàtica que s'observa entre la inversió productiva¹ per persona ocupada i la productivitat (volum de negoci per persona ocupada) a 17 sectors industrials² pròpiament manufacturers (per tant, exclouent els energètics i distribució d'aigua)³, utilitzant els valors mitjans del període 2008-2015. La font de totes les dades que es tracten en l'estudi és l'Enquesta industrial d'empreses de l'INE per a Catalunya que arriba fins al 2015.

Gràfic 1. Inversió i productivitat. Milers d'euros. 17 sectors (manufactures)



Font: Elaboració pròpia a partir d'Idescat

¹ Correspon a les dades d'**Inversió bruta en actius materials**, per tant, exclou les inversions immobiliàries realitzades per obtenir rendes o plusvàlues i les inversions en actius intangibles (recerca i desenvolupament, la inversió en aplicacions informàtiques i altres actius intangibles, com concessions, patents, llicències, fons de comerç, drets similars i altres). Les dades brutes valoren la inversió a preu d'adquisició, sense incloure-hi l'IVA deduïble i inclouent-hi el transport, el cost d'instal·lació, les despeses de registre i notari i altres impostos no deduïbles. Metodològicament cal tenir en compte que les dades a partir de l'any 2013 inclouen també les empreses sense assalariats, per tant, la comparació dels resultats entre 2008 i 2015 pot estar afectada per aquesta ampliació.

² Veure la relació de sectors als annexos.

³ El subsector energètic i de distribució d'aigua s'han exclòs de la comparació ja que al tractar-se d'activitats especialment intenses en capital mostren nivells molt més elevats tant d'inversió com de productivitat, comportant-se com *outliers* que eleven el coeficient de correlació entre les dues magnituds pel conjunt de la mostra per sobre del 0,95.

El Quadre 1 permet comparar els valors mitjans del període 2008-2015 de la inversió per persona ocupada i la productivitat a 8 segments d'activitat⁴ que agrupen els 17 sectors anteriors més els energètics i distribució d'aigua (20 sectors en total), ordenats de més a menys productius.

Quadre 1. Inversió per ocupat i productivitat. Milers d'euros. 8 grups (indústria)

	Productivitat	Inversió p.o.
ENE	725.310,7	56.669,7
QUI	432.091,1	12.363,9
AUT	350.795,4	11.113,5
ALI	314.239,9	9.979,4
<i>IND</i>	<i>281.756,4</i>	<i>10.497,2</i>
MAQ	203.169,2	11.187,5
MET	188.300,3	5.041,3
RES	157.987,6	5.595,6
TEX	140.794,7	3.097,2

Font: Elaboració pròpia a partir d'Idescat

El símbol IND, en cursiva, recull els valors mitjans del conjunt de la indústria. El sector més productiu, que és també el que més inverteix per ocupat, és el representat amb el símbol ENE, que inclou la producció i distribució d'energia elèctrica i gas, les indústries extractives i de refinació del petroli, el subministrament d'aigua i les activitats de sanejament i gestió de residus. En general, amb l'excepció de MAQ i RES, els grups més productius són també els que inverteixen més per ocupat. El grup MAQ inclou la fabricació de maquinària, material i equip elèctric, electrònic i òptic i malgrat registrar una productivitat per sota de la mitjana en termes d'inversió per ocupat se situa per sobre. En segon lloc en el rànquing destaca la fabricació de productes químics i farmacèutics (QUIM). En tercer lloc la fabricació de vehicles de motor i altres materials de transport (AUT) i en quart lloc les indústries de productes alimentaris, begudes i tabac. Per sota de la mitjana es troben la metal·lúrgia i fabricació de productes metàl·lics (MET) i les indústries tèxtils, cuir, calçat i confecció (TEX). El grup RES inclou un conjunt d'activitats heterogènies: indústries de la fusta i suro, del paper i de les arts gràfiques, de productes de cautxú i matèries plàstiques, d'altres productes minerals no metàl·lics, de mobles i indústries manufactureres diverses i reparació i instal·lació de maquinària i equips.

El Quadre 2 mostra la taxa de variació de la inversió (per ocupat) i de la productivitat als 8 grups anteriors entre 2008 i 2015

⁴ Veure la classificació dels sectors per grups als annexos.

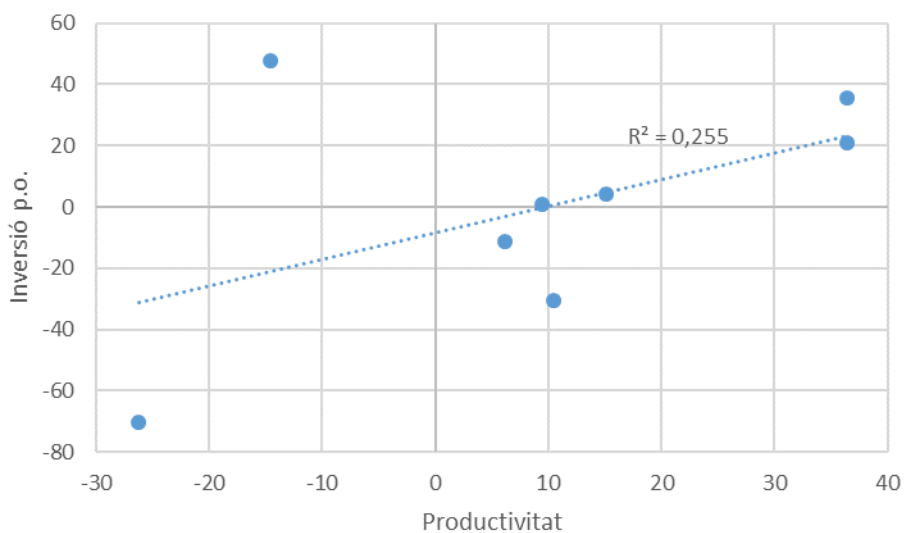
Quadre 2. Inversió per ocupat i productivitat. Variació 2008-2015. 8 grups (indústria)

	Productivitat	Inversió p.o.
AUT	36,5	35,5
TEX	36,4	20,9
IND	16,0	-18,9
MET	15,1	4,4
ALI	10,5	-30,6
QUI	9,4	1,0
RES	6,1	-11,3
MAQ	-14,6	47,5
ENE	-26,2	-70,4

Font: Elaboració pròpia a partir d'Idescat

El Gràfic 2, al seu torn, mostra la correlació que existeix entre les taxes de variació de la inversió per ocupat i de la productivitat al llarg del període, per als 8 grups esmentats

Gràfic 2. Inversió per ocupat i productivitat. Variació 2008-2015. 8 grups (indústria)



Font: Elaboració pròpia a partir d'Idescat

El grup MAQ constitueix un *outlier*, ja que combina una caiguda de productivitat juntament amb un significatiu augment de la inversió per ocupat al llarg del període. L'augment de la inversió per ocupat en aquest sector es concentra sobretot en el 2015, exercici en el qual també s'observa un increment de la productivitat, i podria reflectir l'esforç per revertir l'evolució negativa de la productivitat en anys anteriors. Si s'exclou aquest grup de la mostra el coeficient de correlació entre el set grups restants augmenta al 0,893.

Durant aquest període, alguns dels sectors amb menors nivells de productivitat i d'inversió per ocupat registren taxes de variació més elevades que les de sectors amb nivells de productivitat i d'inversió superiors. És, per exemple, el cas del sector tèxtil i confecció (TEX), que ocupa el segon de la classificació amb augments molt notables tant de la productivitat com de la inversió per ocupat, però també de la metal·lúrgia (MET), que supera en taxes de variació al químic-farmacèutic i l'energètic.

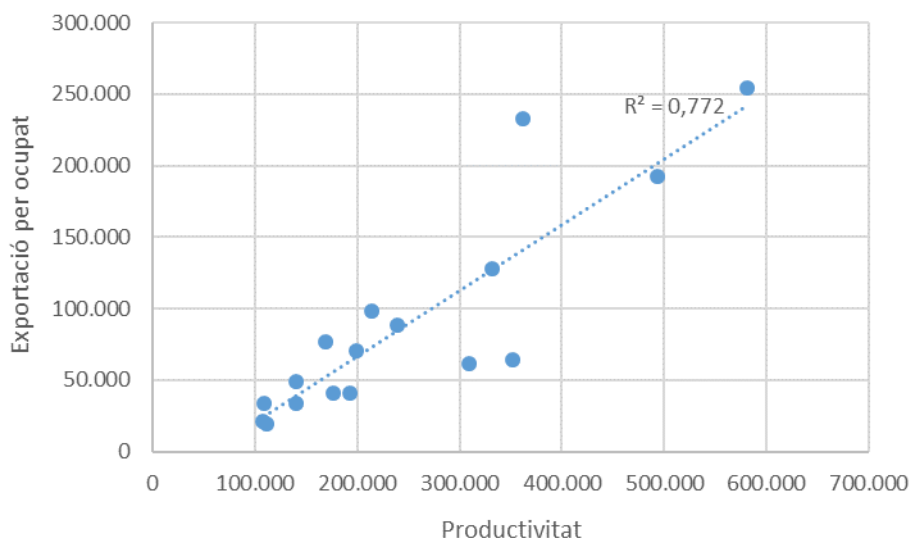
El sector de l'automoció i material de transport (AUT), partint de nivells superiors a la mitjana, mostra creixements molts notables de la productivitat i de la inversió per ocupat al llarg del període. En canvi, altres sectors relativament més productius que la mitjana, com és el cas de l'alimentació i begudes (ALI) i químic-farmacèutic (QUI), registren caigudes en la inversió per ocupat i creixements de la productivitat per sota de la mitjana, mentre que al sector energètic (ENE) cauent la productivitat com la inversió.

Els valors que s'observen per a la indústria en el seu conjunt mostren una caiguda de la inversió per ocupat entre 2008 i 2015, però en realitat aquesta caiguda es concentra en només tres sectors: alimentari, energètic i RES, que agrupa activitats diverses. La inversió productiva al conjunt de la indústria va caure com a conseqüència de la crisi a partir del 2010 (durant el 2009, en el punt més baix del cicle, es van executar moltes inversions programades amb anterioritat) i s'ha començat a recuperar de manera clara només a partir del 2014. La productivitat, en canvi, va augmentar substancialment entre 2010 i 2012, però en part com resultat de la desaparició de les empreses i activitats menys productives –no d'un augment de les capacitats tecnològiques via inversió i/o innovació de processos i productes-. Finalment, cal subratllar que les xifres agregades estan molt influïdes pel comportament específic del sector energètic, que representa una part molt important de la inversió total. Quan s'analitza el comportament de la inversió i de la productivitat sector a sector les conclusions que es desprenen són molt més matisades.

3. PRODUCTIVITAT I EXPORTACIÓ

El Gràfic 3 compara el valor de les exportacions per ocupat amb la productivitat als mateixos 17 sectors manufacturers del Gràfic 1, prenent com a referència la mitjana del període 2008-2015.

Gràfic 3. Exportacions per ocupat i productivitat. Euros. 17 sectors (manufactures)



Font: Elaboració pròpia a partir d'Idescat

Al seu torn, el Quadre 3 fa la mateixa comparació per 7 dels 8 grups dels quadres anteriors –excepte energia i distribució d'aigua, molt més orientat al mercat domèstic en comparació amb les activitats manufactureres

Quadre 3. Exportacions per ocupat i productivitat. Euros. 7 grups (manufactures)

	Productivitat	Exportació p.o.
QUI	432.091,1	167.921,8
AUT	350.795,4	222.227,9
ALI	314.239,9	62.204,0
IND	281.756,4	82.781,0
MAQ	203.169,2	82.808,8
MET	188.300,3	58.005,9
RES	157.987,6	41.692,7
TEX	140.794,7	48.611,6

Font: Elaboració pròpia a partir d'Idescat

La regla general és que els sectors més productius són els que generen un major valor d'exportacions per persona ocupada. La relació no és perfectament proporcional: per exemple, el grup de l'automoció i material de transport mostra una propensió a l'exportació superior al que resulta del seu (ja elevat) nivell de productivitat, com també és el cas del tèxtil i confecció, amb un nivell inferior de productivitat.

Tal com es pot observar al Quadre 4, l'estructura de les exportacions industrials catalanes està força concentrada en tres grans grups amb productivitat més elevada que la mitjana: automoció, química i alimentació (en aquest cas també s'hi inclou el grup d'energia i aigua per sumar 100). Aquests tres grups agregats representen conjuntament el 64,2% de les exportacions industrials catalanes el 2015, amb un augment del seu pes relatiu conjunt de 8 punts percentuals en comparació amb el 2008 (56,2%). En canvi, el grup de maquinària, que en conjunt ha registrat un descens de la productivitat entre 2008 i 2015, també registra una caiguda de la seva participació en les exportacions industrials (-7,0 punts).

Quadre 4. Participació sectorial en les exportacions. Percentatges. 8 grups (indústria)

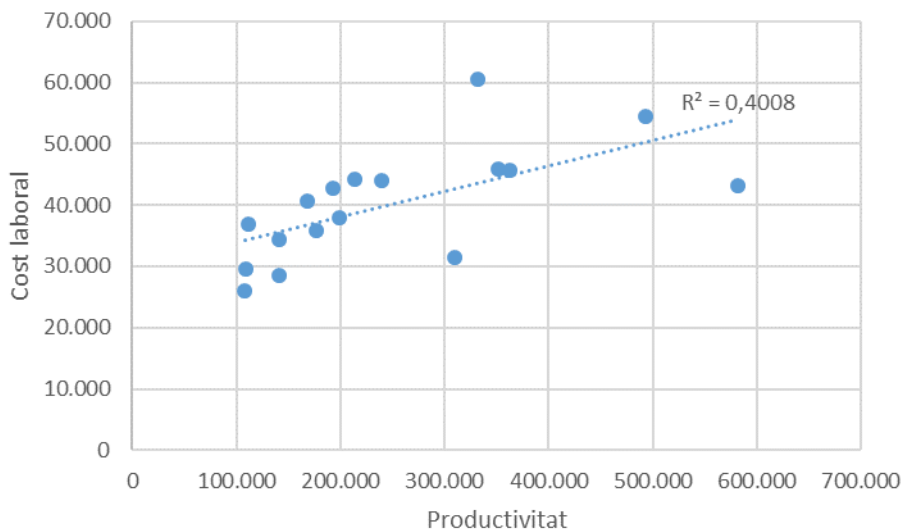
	2015	2008	DIF
AUT	26,3	23,8	2,5
QUI	23,9	21,1	2,8
ALI	14,0	11,3	2,7
RES	11,2	14,0	-2,7
MAQ	9,3	16,3	-7,0
MET	8,4	8,7	-0,2
TEX	4,0	4,6	-0,6
ENE	2,9	1,6	1,3

Font: Elaboració pròpia a partir d'Idescat

4. PRODUCTIVITAT I SALARIS

El Gràfic 4 mostra la relació que existeix entre el cost laboral per persona ocupada i la productivitat als mateixos 17 sectors manufacturers del Gràfic 1 (excloent els energètics i el subministrament d'aigua), utilitzant els valors mitjans del període 2008-2015.

Gràfic 4. Productivitat i cost laboral. Milers d'euros. 17 sectors (manufactures)

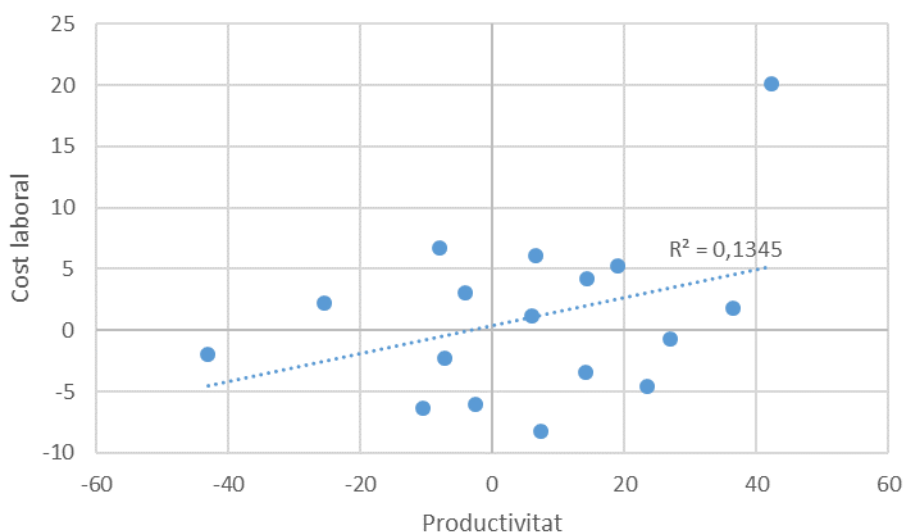


Font: Elaboració pròpia a partir d'Idescat

En general, s'observa una relació positiva entre el nivell de productivitat i el nivell salarial dels diferents sectors, amb els valors mitjans del període 2008-2015, però la dispersió de resultats augmenta a mesura que augmenten la productivitat i/o el salari.

En canvi, tal com mostra el Gràfic 5, la correlació entre les taxes de variació de la productivitat i del cost laboral per ocupat al llarg del període 2008-2015 és positiva però molt feble.

Gràfic 5. Productivitat i cost laboral. Variació 2008-2015. 17 sectors (manufactures)



Font: Elaboració pròpia a partir d'Idescat

Aquest últim resultat és una anomalia, que difícilment es podrà mantenir en el temps, tant des d'un punt de vista d'eficiència com d'equitat. Per al conjunt de la indústria, el cost laboral ha augmentat un 5,4% acumulat entre 2008 i 2015. En canvi, la productivitat ha augmentat un 16% acumulat en el mateix període.

El Quadre 5 permet comparar els valors mitjans del període 2008-2015 del cost laboral i la productivitat a 8 grups d'activitat que agrupen els 17 sectors anteriors més els 3 energètics i de distribució d'aigua, ordenats de més a menys productius.

Quadre 5. Cost laboral i productivitat. Milers d'euros. 8 grups (indústria)

	Productivitat	Cost laboral
ENE	725.310,7	49.730,8
QUI	432.091,1	56.743,1
AUT	350.795,4	45.599,7
ALI	314.239,9	33.134,4
IND	281.756,4	39.663,3
MAQ	203.169,2	42.298,2
MET	188.300,3	35.287,4
RES	162.121,4	36.159,8
TEX	140.794,7	28.433,5

Font: Elaboració pròpia a partir d'Idescat

Es pot observar clarament com els grups més productius, com la química o l'automoció, són també els que paguen salaris més elevats, mentre que els menys productius, com el tèxtil, paguen salaris més baixos. Però la relació no és perfectament proporcional i hi ha sectors, com la maquinària, amb productivitats per sota de la mitjana i salaris per sobre.

Finalment, el Quadre 6 mostra les taxes de variació acumulades de la productivitat i de les despeses de personal per ocupat entre 2008 i 2015 per a cada un dels 8 grups anteriors.

Quadre 6. Cost laboral i productivitat. Taxes de variació. 8 sectors

	Productivitat	Cost laboral
AUT	36,5	18,6
TEX	36,4	1,8
IND	16,0	5,4
MET	15,1	0,9
ALI	10,5	1,7
QUI	9,4	6,2
RES	5,4	-3,1
MAQ	-14,6	3,8
ENE	-26,2	-1,4

Font: Elaboració pròpia a partir d'Idescat

Com es pot observar, la divergència entre productivitat i salaris no és universal per sectors i s'observen grans diferències. En el cas de l'automoció, per exemple, el cost laboral per ocupat ha augmentat un 18,6% acumulat durant el període de referència, i també és el sector on més ha augmentat la productivitat. En contrast, el sector tèxtil ha registrat un increment de la productivitat similar a l'automoció, però els salaris pràcticament s'han estancat. En el sector químic la productivitat ha augmentat molt menys que a l'automoció (9,4%), però els salaris han crescut gairebé dues terceres parts de l'augment de productivitat (6,2%). En canvi, al sector de maquinària els salaris han augmentat un 3,8% malgrat la notable caiguda de la productivitat.

5. PROPOSTA PER INCENTIVAR LA INVERSIÓ PRODUCTIVA A LES PIMES

Nova deducció del 15% en la quota per als beneficis invertits en immobilitzat material (excepte terrenys i inversions immobiliàries) per a les pimes

Es proposa recuperar la deducció per inversió en la quota íntegra que va estar en vigor els anys 2013 i 2014 (per la Llei 14/2013 de 27 de setembre de mesures de suport a l'emprenedor), i situar-la en el 15% del total de la inversió realitzada en immobilitzat material (instal·lacions tècniques, maquinària, utillatge, mobiliari, equips per processos d'informació i elements de transport, excepte terrenys i inversions immobiliàries).

Cal recordar l'èxit que va tenir aquesta deducció de la qual es podien beneficiar únicament les pimes i que consistia en una deducció en la quota íntegra del 10% dels beneficis que s'invertien en nous elements de l'immobilitzat material o inversions immobiliàries afectes a activitats econòmiques. En el primer any que va estar en vigor el benefici fiscal que van obtenir les pimes per la deducció d'inversió de beneficis va ser de 547 milions d'euros, la més important de totes les deduccions existents, seguida per la deducció en despeses en R+D+I que va ser de 243 milions. Pel que fa al nombre d'empreses beneficiades, la mesura d'inversió de beneficis és la més important (se'n van acollir més de 170.000 empreses cada un dels dos anys enfront al miler que es beneficien de la deducció per R+D+I).

La reforma de l'Impost de Societats de 2014 va eliminar l'anterior deducció i va substituir-la per una deducció del 10% sobre la base imposable (no en la quota) de la quantitat destinada a augmentar els fons propis (capitalització de l'empresa) sempre que aquesta quantitat es mantingués durant 5 anys. És un instrument que pretén reduir la factura fiscal d'un exercici tancat amb beneficis i, a la vegada, compensar les possibles pèrdues del futur. Aquesta mesura té un impacte pressupostari similar a l'anterior (el 2016 de 518,8 M€ i el 2017 de 251,2 M€). Tanmateix, el seu impacte en l'economia és molt diferent, perquè el que pretén és estimular l'estalvi i no la inversió.



La mesura que es proposa des de la Cambra de Comerç tindria un cost fiscal menor que la que va estar en vigor el 2013 i 2014 perquè exclou la deducció per inversions immobiliàries. En canvi, el seu impacte multiplicador sobre l'economia seria molt més gran, atès que se'n poden beneficiar més de 100.000 empreses al conjunt d'Espanya i, a més, la inversió productiva en maquinària és la que genera majors increments de productivitat en l'economia. També seria una mesura que permetria eliminar parcialment les diferències de tractament tributari entre les empreses atenent a la seva ubicació en el territori de l'Estat, ja que des de 2014 les empreses basques es poden deduir en la quota líquida fins al 10% de la inversió en actius no corrents nous (immobilitzat material, inversions immobiliàries, inversions en pavellons industrials i aplicacions informàtiques) més un 5% extra de deducció per inversió actius no corrents que tinguin el tractament comptable de millores.

Aquesta nova mesura tributària seria un gran estímul per a la inversió productiva, que en aquest moment és bàsica per impulsar la Indústria 4.0, especialment en el cas de les pimes.

ANNEX: CODI GRUPS I SECTORS

Activitat Econòmica	CCAE-09
ENE	
Producció i distribució d'energia elèctrica i gas	35
Indústries extractives i refinació del petroli	05, 06, 07, 08, 09, 19
Subministrament d'aigua; sanejament i gestió de residus	36, 37, 38, 39
ALI	
Indústries de productes alimentaris	10
Fabricació de begudes i indústria del tabac	11, 12
TEX	
Indústries tèxtils, cuir i calçat. Confecció peces de vestir	13, 14, 15
QUI	
Indústries químiques	20
Fabricació de productes farmacèutics	21
MET	
Metal·lúrgia	24
Fabricació productes metàl·lics, excepte maquinària i equips	25
MAQ	
Fabricació material i equip elèctric, electrònic i òptic	26, 27
Fabricació de maquinària i equips ncaa	28
AUT	
Fabricació de vehicles de motor, remolcs i semiremolcs	29
Fabricació altres materials transport, exc. vehicles motor	30
RES	
Indústries de la fusta i suro, excepte mobles; cistelleria	16
Indústria del paper i de les arts gràfiques	17, 18
Fabricació de productes de cautxú i matèries plàstiques	22
Indústries d'altres productes minerals no metàl·lics	23
Fabricació de mobles i indústries manufactureres diverses	31, 32
Reparació i instal·lació de maquinària i equips	33

Font: Enquesta industrial d'empreses de l'INE.